

LA IMMIGRACIÓ A LA COMUNITAT VALENCIANA.

Principals resultats de l'Enquesta Nacional d'Immigrants (2007)

6. Relacions amb el país d'origen i amb la societat receptora

6.1. Relació amb el país de naixement

6.1.1. Paper de les xarxes socials en la partida

6.1.2. Contactes amb el país d'origen

6.1.3. Enviament de remeses

6.2. Participació social

6.2.1. Participació en associacions

6.2.2. Plans de futur

6. Relacions amb el país d'origen i amb la societat receptora

Una abundant literatura ha subratllat l'estreta associació entre els fenòmens migratoris i les xarxes socials (vegeu, per exemple, Pascual, 2007). Gran part dels moviments migratoris es produïxen precisament en el context d'un entramat social amb graus diferents de volum, densitat i intensitat relacional. És sabut que els emigrants solen emprendre els seus moviments migratoris com a integrants d'una xarxa de relacions —l'anomenada *cadena migratòria*— de la qual obtenen bona part dels recursos que els són necessaris per a afrontar el trasllat. Estos recursos inclouen des de la informació pertinent sobre on, quan i com emigrar, fins al capital que costa el desplaçament i la a vegades imprescindible ajuda personal per a establir-se en el país de destí. És sabut també que, una vegada que els immigrants s'han establert amb major o menor fortuna en el país de destí, els vincles amb el país de procedència no desapareixen per complet; més aviat, en no pocs casos els contactes amb els familiars, veïns, i amics que romanen en el país d'on els immigrants van partir perpetuen els seus llaços amb les comunitats d'origen. D'altra banda, a partir de l'establiment en la societat d'acollida, els vincles amb el país d'origen comencen a combinar-se —i, en el límit, a competir— amb les noves relacions i activitats de participació social que es van desenvolupant en el país de destí.³⁹

El present capítol presenta els resultats més significatius dels mòduls 7 i 8 de l'ENI, dedicats, respectivament, a les relacions que els immigrants mantenen amb els seus països de naixement i a la seua participació social a Espanya, centrant la nostra anàlisi en aquells residents a la Comunitat Valenciana

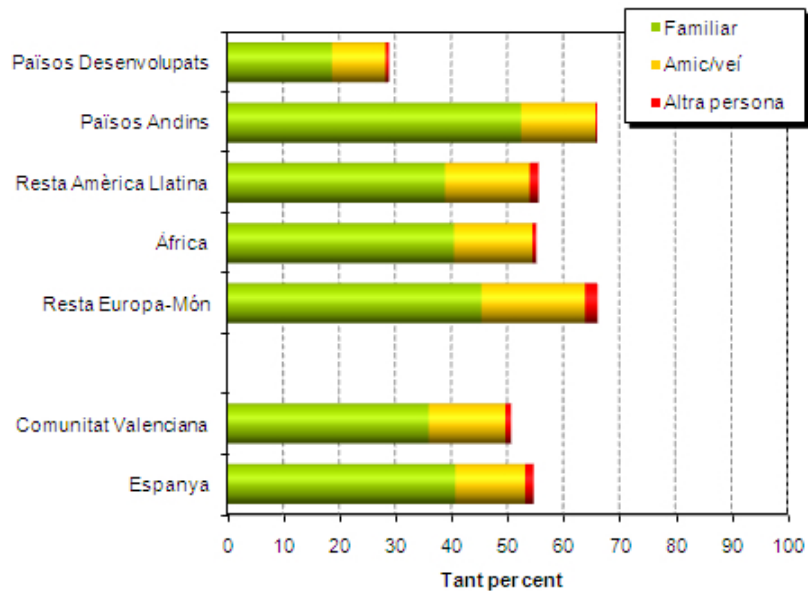
6.1. Relació amb el país de naixement

El que, específicament, ens interessa en este apartat és el paper que exercixen les comunitats d'origen dels immigrants a Espanya i, en particular, per al cas dels residents a la nostra comunitat, deduït de la influència que estos declaren haver rebut a l'hora de prendre la decisió d'emigrar, així com les relacions que mantenen amb els membres d'aquelles comunitats en la triple forma de contactes, visites i enviament de remeses de diners. La informació recollida permet no sols abordar la densitat de la xarxa —en el sentit de la influència sobre l'individu i la intensitat de les relacions en l'entorn reticular— en funció de diversos factors, sinó també analitzar el procés pel qual es van constituint noves xarxes, a mesura que es desenvolupen els processos d'integració en la nova societat de destí i, eventualment, es va desactivant la vinculació amb la comunitat d'origen.

6.1.1. PAPER DE LES XARXES SOCIALS EN LA PARTIDA

Un primer aspecte que hem de tractar és el de la influència de familiars, amics o veïns i coneguts en la decisió de vindre a Espanya dels immigrants residents a la Comunitat. Com hem assenyalat, la decisió de vindre no se sol prendre en condicions de buit social, sinó que sovint es localitza en el context de la influència exercida per l'entorn de l'individu que es disposa a migrar. Estudis recents han mostrat, per exemple, el paper decisiu que el capital social exercix en els moviments migratoris reeixits (Massey i Phillips, 1999), sobretot en els primers viatges (Massey, Durand i Riosmena, 2006). De fet, les dades de l'ENI mostren que prop d'un de cada dos immigrants a la Comunitat Valenciana (51%) diu haver pres la seua decisió de moure's cap a Espanya davall la influència d'algun conegut del país de naixement que prèviament havia emigrat al nostre país.

Figura 6.1. Influència d'algun conegut del seu país de naixement que ja havia emigrat per a vindre a Espanya per origen a la Comunitat Valenciana i en comparació amb Espanya.



Nota: Espanya conté la informació del total d'Espanya menys la Comunitat Valenciana
 Font: Enquesta Nacional d'Immigrants – 2007

La influència dels coneguts presenta interessants variacions entre unes i altres zones d'origen. Com es pot apreciar en la Figura 6.1, esta influència en la decisió d'emigrar dels immigrants procedents dels països andins i els de la resta d'Europa és molt major que en qualsevol altre col·lectiu (prop de dos terços diuen haver-se vist influïts). A continuació es troben persones procedents de la resta d'Amèrica Llatina i d'Àfrica (dels quals prop d'un poc menys de la meitat declaren haver tingut algun tipus d'influència). Assenyaladament, són els immigrants arribats dels països desenvolupats —amb un perfil migratori ben definit i associat en molt bona mesura al retir laboral— aquells que diuen haver experimentat en menor grau la influència dels coneguts a l'hora de decidir-se a emigrar (prop d'un de cada quatre). En comparar estes dades amb les de la resta d'Espanya, és interessant constatar que el pes d'estes influències és un poc menor entre immigrants residents a la Comunitat Valenciana. Tot pareix indicar, per tant, que la influència dels emigrants amb experiència migratòria pròpia a Espanya ha vingut operant, sobretot, entre els col·lectius d'immigrants econòmics.⁴⁰

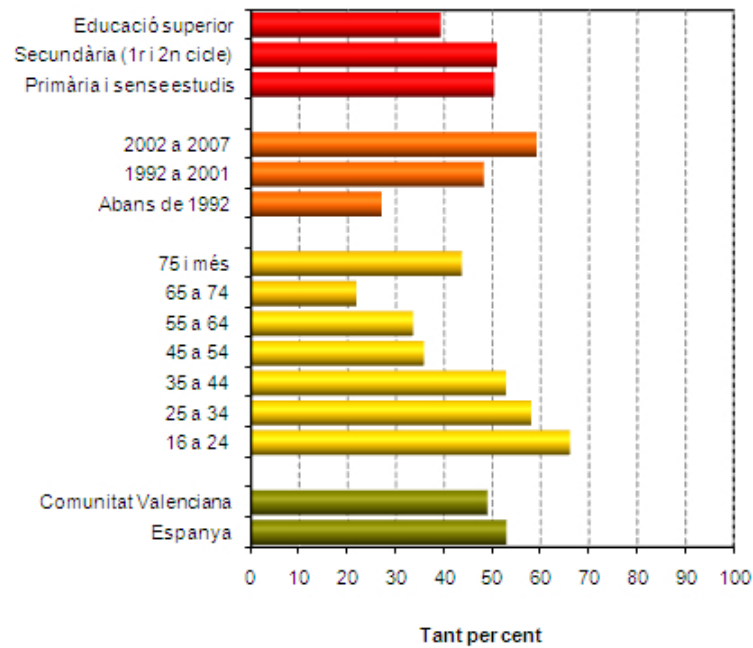
Així mateix, podem establir sens dubte que són els familiars els que més pes tenen en estes xarxes d'influència que contribuïxen a perfilar la decisió migratòria. Per al conjunt dels immigrants a la Comunitat Valenciana, set de cada deu influències declarades corresponen precisament a familiars, que demostren tindre una importància molt major que la de veïns o amics i la d'altres persones en la presa de la decisió d'emigrar. A més, esta preponderància dels familiars es dona en totes les procedències, però és especialment important (en el cas de València) respecte a les persones de l'entorn andí (79%), seguit de prop (entre 69% i 73%) pels altres col·lectius amb l'excepció dels procedents de països desenvolupats on és un poc menys important (65%).

Les dades (Figura 6.1) són molt clares en el sentit que, enfront de la dels familiars, la influència d'amics i veïns (per no parlar de la d'altres persones amb les quals es manté algun tipus de relació presumptament menys estreta) és molt menor que la dels familiars, siga quina siga la procedència dels immigrants. El cas de les relacions familiars ens mostra, en suma, que en matèria de decisions migratòries la capacitat d'influència de les relacions pareix dependre abans de tot de la seua força: les relacions més intenses, estretes i pròximes, precisament aquelles que es donen en la zona de major densitat reticular, són també les que adquirixen més pes i influència en la presa de les decisions migratòries.

En tot cas, la menor dependència de contactes previs per a vindre a Espanya entre persones del món desenvolupat denota un corrent migratori molt més basat en decisions preses autònomament que en llaços de grup o de família. Ací la diferència que els separa de la resta dels col·lectius és enorme. Per als altres grups, i sobretot per a les persones dels països andins, la influència des d'Espanya i sobretot la influència d'algun membre del grup familiar, ha sigut clau en la decisió d'emigrar. Constituïx una prova clara de l'existència de xarxes migratòries prèvies establides en destí.

Cal també ressaltar com la influència dels coneguts en la decisió d'emigrar cap a Espanya varia notablement amb tres factors bàsics: el nivell educatiu, el moment de l'arribada i l'edat dels immigrants (Figura 6.2). I eixes variacions es produïxen en un sentit molt clar. Perquè, fins i tot sense descartar les possibles interaccions entre eixos tres factors, es pot afirmar que la influència dels coneguts en les decisions migratòries manté una relació inversa amb el nivell educatiu (és a dir, com més nivell educatiu, menor influència dels coneguts), amb el temps de permanència a Espanya (és a dir, com més prompte van arribar a Espanya, menor influència dels coneguts) i també amb l'edat (és a dir, com més edat tenen els immigrants, menor influència dels coneguts). És a dir, són els corrents migratoris més recents i més intensos aquells en què més pesa la influència de les persones ja instal·lades a Espanya. Això és important en la mesura que, junt amb altres dades de l'Enquesta, posa de manifest que la naturalesa dels fluxos migratoris més recents és, en realitat, completament diferent de la dels més antics.

Figura 6.2. Influència d'algun conegut del seu país de naixement que ja havia emigrat per a vindre a Espanya per educació, any d'arribada i edat a la Comunitat Valenciana i en comparació amb Espanya.



Nota1: Els totals de Comunitat Autònoma i de la resta d'Espanya estan presos a partir d'aquells que van tindre alguna influència (ja siga per edat, educació o any d'arribada) respecte al total d'individus (els que van tindre influència més els que no).

Nota2: Espanya conté la informació del total d'Espanya menys la Comunitat Valenciana

Font: Enquesta Nacional d'Immigrants – 2007

Tanmateix, tant en el cas de l'any d'arribada com en el de l'edat, cal fer una important matisació metodològica sobre el sentit d'estes variacions. Com és lògic, no tots els immigrants que han arribat a Espanya en els últims anys continuen romanent en el nostre país i, en eixa mesura, no poden formar part de la mostra de l'ENI. Per tant, en considerar la variable de l'any d'arribada a Espanya i de l'edat cal tindre en compte els possibles efectes de selecció de la mostra. El possible efecte de selecció augmenta amb el temps transcorregut des de l'arribada i, en part, amb el pas de l'edat: com més temps ha transcorregut des de l'arribada de l'immigrant, majors són les probabilitats que este haja eixit d'Espanya i, en conseqüència, que haja desaparegut de la mostra.⁴¹ Es tracta d'un problema que ja ha aparegut en este Informe en capítols anteriors. Creiem que eixe efecte ha de matisar, encara que no anul·lar completament, les relacions que es posen de manifest entre els diferents factors que pesen sobre la influència dels coneguts.

Amb totes les cauteles que es deriven de les observacions anteriors, podem considerar que la creixent influència dels coneguts en la decisió d'emigrar ha degut tindre el seu pes en la intensitat dels moviments més recents. Cal tindre en compte que els fluxos d'immigració cap a Espanya han vingut creixent a una taxa cada vegada major des de 1985, amb una patent acceleració a partir de l'any 2000; així mateix, cal notar el creixement en el temps de les quantitats d'immigrants que es diuen influïts en la seua decisió d'emigrar pels seus coneguts amb experiència migratòria prèvia a Espanya. Podem suposar que es dona algun grau d'associació entre ambdues magnituds i que eixa associació respon a la combinació de dos fenòmens. En primer lloc, el creixement del volum dels efectius implicats en la transferència d'informació i influència des del destí a l'origen. Efectivament, fins i tot suposant un mateix nivell d'influència entre els immigrants situats en els països d'origen i destí, a mesura que la practiquen contingents cada vegada majors de persones, el seu efecte es difon per la simple participació d'efectius cada vegada majors. En segon lloc, el que les nostres dades permeten afirmar és que el nivell d'influència també ha augmentat sensiblement entre els immigrants que han anat arribant més recentment (Figura 6.2). Això multiplica el primer efecte, el dels contingents, que resulta al seu torn ampliat si —i fins al moment en què— les condicions del país de destí són propícies a l'establiment d'un volum creixent de nous immigrants. Este pareix que ha sigut el cas de la societat espanyola en estos últims anys, en què no sols ha anat creixent la intensitat dels fluxos migratoris, sinó la transferència de la influència en la decisió de migrar des del país de destí als d'eixida: això es produïx com un efecte del *saldo vital* positiu entre els països d'origen i destí (Garrido, 2005, 137), és a dir, del diferencial de les condicions materials de vida entre origen i destí. Com sabem, els corrents migratoris de molts dels col·lectius que han arribat al nostre país més recentment constitueixen en gran manera una immigració *econòmica*, cosa que no ocorria en els anys vuitanta i fins i tot en part dels noranta.

Al fil d'esta explicació, cal recalcar que el pes de les influències de coneguts a Espanya en la decisió d'immigrar pareix un poc major en el conjunt d'Espanya que a la Comunitat Valenciana. Sense llevar validesa a l'explicació general ja avançada, cal mencionar el superior pes de la immigració provinent dels països desenvolupats en el conjunt dels immigrants a València que en altres parts d'Espanya. Esta realitat, tanmateix, no explica totes les diferències observades, per això cal concloure que el pes de les xarxes migratòries funciona de manera un poc més eficaç a la resta d'Espanya que a València.

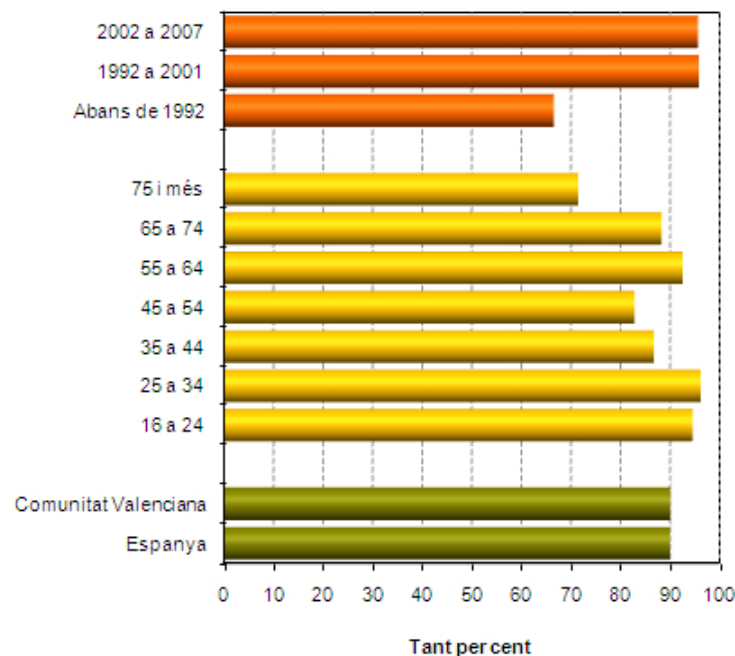
6.1.2. CONTACTES AMB EL PAÍS D'ORIGEN

Un altre aspecte interessant de la vida de les comunitats migratòries són les relacions que mantenen entre si els seus membres que es troben separats en els països d'origen i destí. En particular, en este epígraf ens ocuparem de les relacions que els immigrants mantenen amb les seues comunitats d'origen en la modalitat de contactes i visites; en el següent, abordarem l'enviament de remeses des del destí a l'origen.

El punt de partida de la nostra anàlisi d'estos contactes és la simple però molt versemblant hipòtesi que la probabilitat que les relacions entre els immigrants i els seus afins en els països d'origen perduren és inversament proporcional al cost de mantindre estes relacions. Als nostres efectes, entendrem els costos en un sentit ampli, que inclou des dels aspectes dineraris més obvis fins al consum de temps i les despeses purament emocionals implicades en les relacions. En este sentit ampli, i tenint en compte els costos associats a les distintes modalitats de relació que estem considerant, esta hipòtesi implica: a) que els contactes (telefònics, per carta o per correu electrònic) seran més freqüents que les visites físiques; i b) que estes, al seu torn, les faran més immigrants que els que envien remeses.

Al mateix temps, —i en part com una conseqüència d'això— es pot donar per cert que el manteniment de les relacions d'este tipus serà una funció inversa tant de la quantitat de temps transcorregut des de la separació física dels emigrats com de la distància espacial que hi ha entre els pols de la relació. Com és obvi, la distància temporal i espacial multiplica les dificultats per a mantindre els contactes, rebaixa la intensitat de la dependència entre les parts i fa disminuir els elements compartits que definixen la mateixa relació i li donen sentit. No és estrany, per tot això, que siguen relacions de tipus eminentment adscriptiu —és a dir, no voluntàries— com les que hi ha entre familiars i parents les que habitualment més suporten l'erosió del temps i la distància.

Figura 6.3. Contacte amb familiars i amics en el seu país de naixement per any d'arribada i edat a la Comunitat Valenciana i en comparació amb Espanya.



Nota: Espanya conté la informació del total d'Espanya menys la Comunitat Valenciana
Font: Enquesta Nacional d'Immigrants – 2007

En concordança amb tot el que s'ha dit fins ara, nou de cada deu immigrants mantenen contacte amb els seus familiars i amics que no han migrat, dos de cada tres han tornat almenys una vegada al seu país d'origen i un terç envien diners fora d'Espanya. Cal destacar, per tant, l'alt grau de contactes amb familiars o amics en el país d'origen que mantenen els immigrants a la Comunitat Valenciana. Un 90% dels immigrants manté este tipus de contactes, cosa perfectament esperable, d'altra banda, per la novetat del fenomen migratori en el nostre país. Dit en altres termes, a uns col·lectius amb poca antiguitat en la societat d'acollida els correspon un alt nivell de contactes amb els seus països d'origen. I, com es pot apreciar en la Figura 6.3, com major és l'edat dels immigrants i com major el temps transcorregut des de l'arribada a Espanya, menor és el nombre dels que mantenen contactes amb els familiars i amics que es van quedar en el país d'origen i, per tant, menor la intensitat d'eixes relacions⁴² Cal advertir, per exemple, que mentre més del 96% dels immigrants arribats a Espanya després de 2002 i residents a la Comunitat Valenciana manté estos contactes, només ho fan dos terços dels arribats abans de 1992; i que pareguda diferència es dona entre els immigrants de més edat de la nostra mostra i els més joves. També cal assenyalar que el major nivell de contacte amb familiars existent entre immigrants a la resta d'Espanya és semblant a l'apuntat per als residents a la Comunitat Valenciana.

No menor és la concordança amb la nostra hipòtesi del fet que el telèfon siga el mitjà amb el qual s'establix més contacte amb el país d'origen (Taula 6.1). Com es pot apreciar, el telèfon l'usa la pràctica totalitat dels immigrants i, en tot cas, es recorre a

ell tres vegades més que als mitjans que Internet proveïx i cinc vegades més que al correu postal. Ara bé, cal ressenyar que mentre l'ús del telèfon està generalitzat a totes les edats, l'ús de correu electrònic i xat està molt associat a l'edat, en el sentit que els joves l'utilitzen molt més que els adults i vells (al contrari succeïx amb les cartes, l'ús de les quals està relacionat positivament amb l'edat). Una altra cosa distinta és la freqüència amb què s'utilitzen estos mitjans de contacte: així, per exemple, es fa un ús diari d'Internet com a canal de comunicació entre destí i origen que quasi triplica el del telèfon i que arriba a multiplicar per més de vint vegades el del correu postal. El preu dels uns i els altres canals, així com la velocitat de comunicació que permeten, pareixen ser ací els arguments decisius que expliquen les diferències d'ús i freqüència.

Taula 6.1. Ús dels distints mitjans de contacte i la seua freqüència a la Comunitat Valenciana i Espanya.

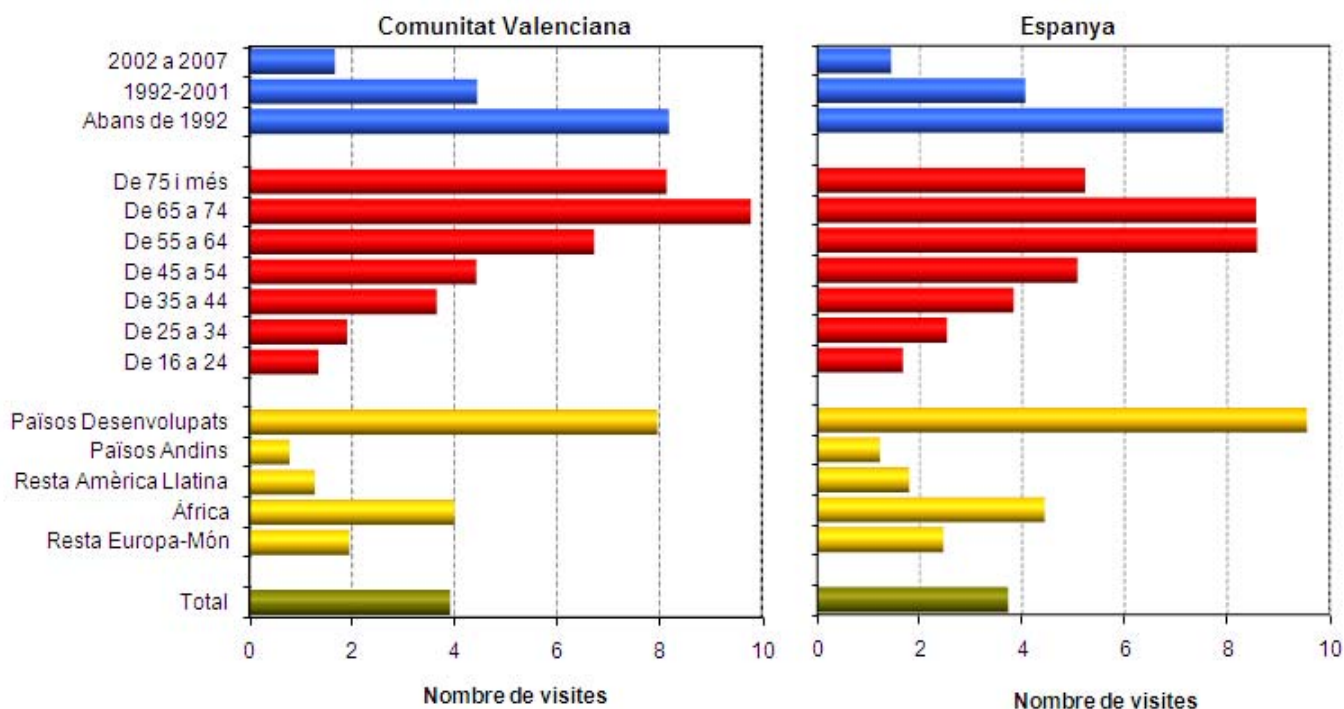
T	elèfon		Carta		Email/Xat			
	Comunitat Valenciana	Espanya	Comunitat Valenciana	Espanya	Comunitat Valenciana	Espanya		
L'usen ... (Percentatge d'entrevistats)	97,6	97,0	19,	3	12,5	39,	1	37,1
Diàriament	9,5	10,6	0,6	1,7	24,9	30,1		
Setmanalment	60,3	54,7	18,1	11,9	48,5	45,8		
Quinzenalment	11,9	15,6	6,8	5,2	9,0	9,6		
Mensualment	13,8	15,1	32,3	39,6	14,5	11,3		
Anualment	3,4	3,3	34,8	32,8	2,4	2,4		
Menys d'una vegada a l'any	1,0	0,6	7,4	9,0	0,8	0,7		
Total	100	100	100	100	100	100		

Nota: Espanya conté la informació del total d'Espanya menys la Comunitat Valenciana
 Font: Enquesta Nacional d'Immigrants - 2007

Encara que no són homogèniament comparables a les altres modalitats de contacte que acabem de revisar, pels seus costos substancialment majors, les visites al país d'origen són sens dubte també un valuós indicador de les relacions que es mantenen amb la comunitat d'on es va partir. A este respecte, es pot dir que el conjunt dels immigrants a la Comunitat Valenciana ha tornat una mitjana d'un 4 vegades als seus països d'origen des que es va instal·lar a Espanya. Dues consideracions, que redunden en el que ja s'ha dit sobre els costos de manteniment de les relacions, vénen ací al cas: la freqüència de les visites depén positivament dels recursos econòmics dels immigrants i del temps que han estat exposats a la possibilitat de fer-les.

Per això (Figura 6.4) els immigrants procedents dels països desenvolupats, als quals podem imputar un nivell econòmic molt superior al de la resta i als quals es pot també atribuir una distància menor als punts de partida, són els que en major grau visiten els seus països d'origen (prop de les 8 visites declarades com a mitjana). Per això també els africans fan més visites que els europeus de països no desenvolupats, i estos al seu torn viatgen als seus llocs d'origen més que els llatinoamericans (entre estos, són els emigrants procedents de països andins els que menys visites declaren). Queda clar aleshores que la freqüència de la visita és una funció directa dels costos materials de fer-la, que al seu torn estan directament relacionats amb la distància física i inversament amb els recursos econòmics que cal imputar-los als distints col·lectius.

Figura 6.4. Nombre mitjà de visites al país de naixement per any d'arribada, edat i origen a la Comunitat Valenciana i en comparació amb Espanya.



Nota: Espanya conté la informació del total d'Espanya menys la Comunitat Valenciana
 Font: Enquesta Nacional d'Immigrants - 2007

Quant al temps d'exposició⁴³, els immigrants a la Comunitat Valenciana que més temps han passat en el nostre país declaren un nombre més gran de visites als seus països d'origen que els que han arribat més recentment (en raó, per exemple, de 8,2 visites a 1,7 entre els que van arribar-hi abans de 1992 i els que han arribat després de 2002). Com era d'esperar, la relació entre temps de permanència i nombre de visites és clara i inequívoca. Com també ho és la relació entre el nombre de visites i l'edat: el nombre de visites augmenta de forma contínua des dels 16 fins als 74 anys per a disminuir només en els trams superiors als 75 anys (per a estos col·lectius de més edat torna a ser pertinent pensar en possibles efectes de selecció de la mostra i biaixos memorístics). Així i tot, no està de més recordar novament que els fluxos migratoris de començaments del nou segle (2002-2007) són, com hem repetit al llarg d'este Informe, d'un tipus clarament diferent del dels moviments anteriors. Dins d'este marc, cal assenyalar que els immigrants residents a la resta d'Espanya pareixen mantindre una freqüència de visites menor que els que residixen a la Comunitat Valenciana.

Finalment, convé anotar que és precisament el manteniment de les relacions amb els familiars i amics —junt amb les vacances— la principal motivació de les visites que fan els immigrants (Taula 6.2). Ambdues motivacions donen compte de més del 80% de l'última visita realitzada (els percentatges de la figura sumen més de cent perquè a l'entrevistat se li va permetre citar més d'una motivació per a explicar la seua última visita). Enfront d'eixes importants motivacions, el pes dels assumptes econòmics, de l'arreglament de papers, de les estades periòdiques o dels motius laborals és molt reduït.

Taula 6.2. Motiu de l'última visita al país d'origen a la Comunitat Valenciana i Espanya.

Motius de l'última visita	Comunitat Valenciana	Espanya
Altres	12,1	10,1
Motius laborals	1,3	2,3
Estada periòdica	2,5	2,6
Arreglar papers	5,7	6,8
Assumpte econòmic	4,9	4,5
Visita familiars i amics	81,3	79,7
Vacances	57,9	63,7

Nota: Espanya conté la informació del total d'Espanya menys la Comunitat Valenciana
 Font: Enquesta Nacional d'Immigrants – 2007

6.1.3. ENVIAMENT DE REMESSES

Seria difícil exagerar el fonamental paper econòmic que exercixen les remeses que els immigrants envien als seus països d'origen, en un món caracteritzat per uns fluxos migratoris cada vegada més intensos. Les remeses —els diners que de forma més o menys periòdica es transferixen des dels immigrants als seus familiars que no han migrat— constituïxen, abans que res, una importantíssima palanca d'ajuda econòmica que permet elevar el nivell de vida dels que les reben. Els organismes internacionals han assenyalat en este sentit que la seua importància ha crescut hui en dia fins a tal punt que han arribat a convertir-se en la segona major font de finançament de les economies en via de desenvolupament, per darrere de la Inversió Exterior Directa (IED), però molt per davant de l'ajuda al desenvolupament que reben. D'altra banda, el seu caràcter estable i contracíclic els atorga una especial rellevància com a font de finançament per al desenvolupament econòmic i la reducció de la pobresa en els països receptors. Des d'este punt de vista, les remeses suposen un mecanisme essencial de redistribució de la renda i la riquesa globals que, segons pareix, supera les possibilitats dels programes de cooperació al desenvolupament que han creat les societats riques.

Segons les dades del Banc d'Espanya, les remeses que els immigrants envien des d'Espanya als seus països d'origen no han deixat d'augmentar en estos últims anys, a mesura que anava creixent la intensitat dels fluxos d'entrada. Algunes dades permeten calibrar la magnitud del fenomen: en el període que hi ha entre l'any 2000 i 2006 les remeses enviades des d'Espanya van créixer a un ritme mitjà del 30% anual, multiplicant-se el flux anual d'eixida de remeses per quasi cinc vegades; l'any 2006 es va tancar amb 6.806,7 milions d'euros remesos pels immigrants des d'Espanya, la qual cosa va suposar un increment del 38% sobre l'any anterior; les remeses d'immigrants des d'Espanya cap a l'estranger de gener a novembre del 2007 van sumar ni més ni menys que 7.437 milions d'euros, quasi un 22% més que els 6.100 milions enviats en el mateix període de 2006; des de l'any 2004 les remeses pagades des d'Espanya superen els enviaments de diners procedents dels ciutadans espanyols que residixen a l'estranger (sobretot a Europa i Estats Units). En conseqüència, —i tal com s'assenyala en els mateixos informes del Banc d'Espanya— el nostre país s'ha situat entre els principals emissors de remeses de tot el món i, particularment, de la UE.

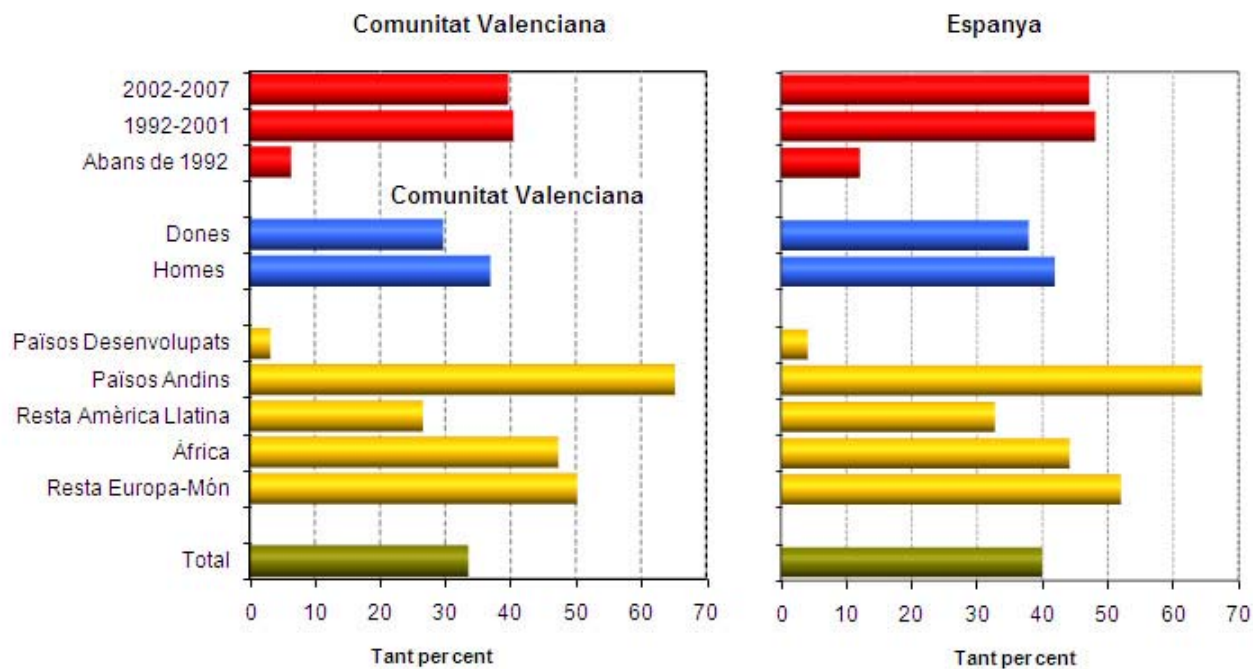
Es tracta d'una via d'inversió en el país d'origen que per la seua mateixa naturalesa tendix a escapar-se del control dels polítics en origen. Este fet té dos importants implicacions: 1) És una inversió que per definició no pot anar dirigida a cap sector d'activitat econòmica o regió prèviament designada per les polítiques locals i nacionals. 2) S'escapa per la seua mateixa naturalesa a qualsevol control polític i per tant de possibilitat de corrupció oficial. Per eixes raons, les remeses solen reunir menys interès per als governs locals i els partits polítics que els diners que arriben als seus països per via oficial. Tanmateix, no s'ha de menyscar la seua capacitat per a estimular el desenvolupament i el consum per a aquells sectors de la societat que les reben.

És conegut també que, més enllà del valor purament econòmic de les remeses, estes tenen un impacte destacat en l'estructura social de les comunitats d'origen, influïent en aspectes tan importants com la jerarquia d'estatus, les relacions de gènere, les pautes matrimonials o els hàbits de consum (Parella i Cavalcanti, 2006). Junt amb la seua indubtable importància econòmica, les remeses són l'expressió d'un vincle social particularment compromés entre el migrant i la seua comunitat d'origen. Des d'esta perspectiva, constituïxen un dels resultats més interessants, i dels productes més importants, del funcionament de les xarxes migratòries: un recurs que en el seu origen és només capital social (en la immensa majoria dels casos es tracta de capital social de tipus específicament familiar⁴⁴) s'activa per a transformar-se en diners i transferir-se des del país de destí al d'origen. Però precisament a causa de l'alt grau de compromís que impliquen, així com als costos econòmics de sufragar-les,

són la modalitat de relació més exigent entre les que estem considerant ací i, per tant, la que practiquen una quantitat relativament menor d'immigrants: concretament, un 34% dels integrants de la mostra de l'ENI residents a la Comunitat Valenciana (enfront d'un 66% que han fet almenys una visita i al 90% que mantenen contactes regulars amb els seus familiars i amics).

L'esperable distribució de l'enviament de remeses per als residents a la Comunitat Valenciana (Figura 6.5) indica que la remissió és tant més probable com menys temps ha passat des de l'arribada de l'immigrant. Transcorreguts deu anys des de l'arribada, quan previsiblement s'ha aconseguit ja un cert grau d'integració i estabilitat en la societat d'acollida, comença a disminuir progressivament la proporció d'immigrants que envia diners, ja siga perquè la força del compromís amb els familiars situats en el país d'origen ha disminuït, perquè els destinataris s'han traslladat a Espanya en un procés de reunificació familiar o perquè els remitents que enviaven els diners han tornat al país d'origen (i no han pogut formar part de la mostra).

Figura 6.5. Enviament de remeses al país d'origen segons l'any d'arribada, el sexe i l'origen per a la Comunitat Valenciana i Espanya.



Nota: Espanya conté la informació del total d'Espanya menys la Comunitat Valenciana
 Font: Enquesta Nacional d'Immigrants – 2007

D'altra banda, assenyalarem també que els homes envien diners en una proporció prou major que les dones i que, quant a les zones d'origen, els immigrants procedents dels països andins són els que en nombre més gran (65%) transferixen diners i els procedents dels països desenvolupats els menys propensos (3%) a enviar remeses, com és d'esperar donat el seu ja conegut perfil migratori. Després dels immigrants andins, són els procedents de l'Europa no desenvolupada (50%) els que més s'inclinen a enviar remeses, seguits dels africans (47%) i de la resta dels llatinoamericans (27%). Estes xifres no són molt diferents de les que es donen per a la resta d'Espanya, excepte pel fet que la propensió a enviar remeses és un poc major.

6.2. Participació social

Com ja hem dit, a mesura que els immigrants s'instal·len en les societats d'acollida, sobretot si han planejat prolongar durant algun temps la seua permanència en elles, comencen a establir una sèrie de nous vincles socials que concorren —i, eventualment, entren en competència— amb els que mantenen amb les seues comunitats d'origen. A vegades, l'establiment d'estes noves relacions es converteix en un dels factors que donen forma a importants decisions sobre el propi futur migratori (permanència, retorn, reagrupament familiar, etc.). En este sentit, és més que probable que el que marque allò essencial del camí en la presa d'eixes transcendents decisions siga l'establiment dels vincles més forts, és a dir, els *víncles primaris*, entre ells, els familiars, en primer lloc. Però cal esperar així mateix que l'establiment de vincles menys forts en el país on han arribat i la participació en les anomenades xarxes secundàries que hi ha disponibles siga també un bon predictor de la integració de l'immigrant en la societat de destí.

Així les coses, la participació social dels immigrants en associacions voluntàries de diferent tipus —i, molt particularment, en aquelles orientades no específicament a estrangers— podria servir com un indicador d'integració en la societat espanyola. L'ENI ha inclòs en l'últim mòdul del seu qüestionari preguntes que proporcionen informació sobre la participació de l'immigrant en este tipus d'associacions d'enquadrament no obligatori. Tanmateix, cal advertir sobre això que la propensió a participar en associacions voluntàries varia molt d'unes societats a altres i que són aquells països que han aconseguit un major grau de desenvolupament econòmic i tenen una societat civil més articulada i una cultura cívica més avançada els que presenten una

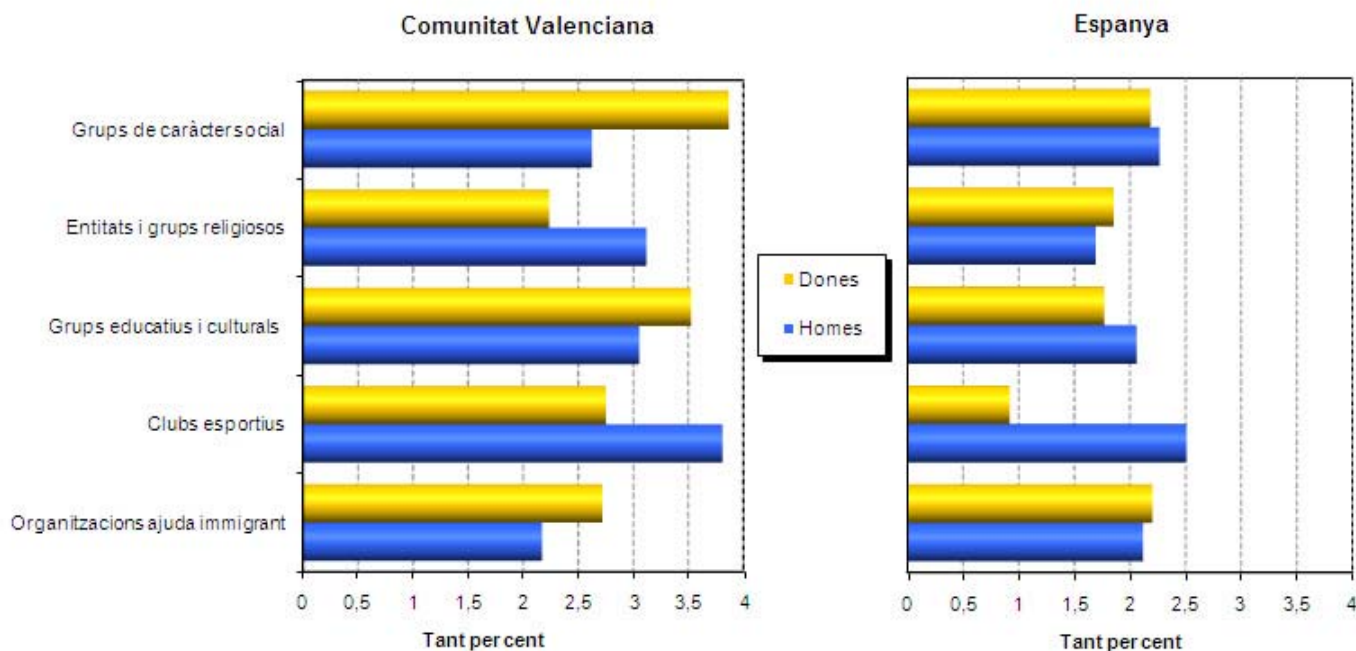
tendència més pronunciada a tindre associacions voluntàries més vigoroses; al contrari, els països més tradicionals en termes socioeconòmics o culturals presenten un teixit d'organitzacions voluntàries molt menys dens.⁴⁵

En el cas dels immigrants que viuen a Espanya i particularment a la Comunitat Valenciana es combinen dues circumstàncies que s'han de tindre en compte a l'hora d'analitzar el grau d'associacionisme declarat: en primer lloc, una majoria d'ells procedix de societats que, a causa del seu baix grau de desenvolupament socioeconòmic, no tenen un sòlid entramat d'associacions voluntàries; en segon lloc, els nostres immigrants han arribat a un país —Espanya— amb uns hàbits molt poc consolidats d'associacionisme voluntari (Prieto-Lacaci, 1993; Requena, 1994; Requena, 2001). Al final del capítol, dedicarem un segon epígraf a examinar un altre aspecte relacionat amb el grau d'inserció dels immigrants en la societat espanyola: els plans de futur declarats pels immigrants a la Comunitat per als cinc anys pròxims.

6.2.1. PARTICIPACIÓ EN ASSOCIACIONS

Tenint en compte el que s'acaba d'assenyalar, no és gens estrany que el nivell de participació general dels immigrants residents a la Comunitat Valenciana i a la resta de comunitats d'Espanya en este tipus d'associacions siga extremadament baix, com —repetim-ho— succeïx també entre els mateixos espanyols. Pel que fa als *grups o associacions específicament orientats a estrangers*, no més d'un 4% dels immigrants hi participen i la participació mitjana es mou entorn del 2%. En tot cas, pareix que a la Comunitat Valenciana es participa més en grups educatius i culturals, en grups religiosos i en clubs esportius, encara que les diferències entre els uns i els altres tipus d'associacions són tan menudes que permeten poques conclusions. Un resultat cridaner que es desprén de les dades presentades és que el nivell de participació d'homes és major que el de dones en clubs esportius i en entitats religioses, però menor en els altres tipus d'organització. D'altra banda, en general el nivell de participació en estes organitzacions dels immigrants residents a la Comunitat Valenciana és sensiblement major que a la resta d'Espanya.

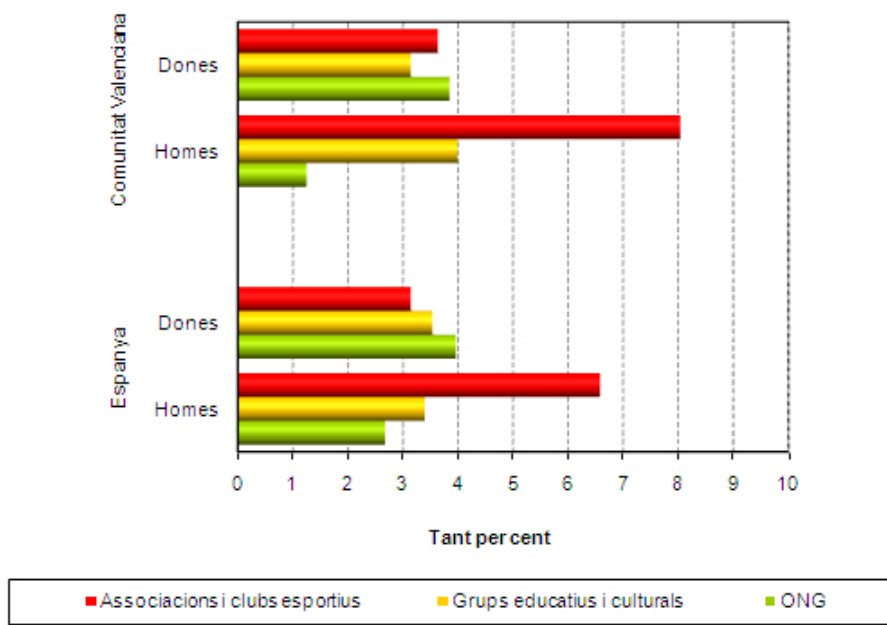
Figura 6.6. Participació en organitzacions orientades a estrangers per sexe a la Comunitat Valenciana i Espanya.



Nota: Espanya conté la informació del total d'Espanya menys la Comunitat Valenciana
 Font: Enquesta Nacional d'Immigrants – 2007

D'altra banda, encara que continua sent molt reduït en termes generals, el nivell de participació general en *grups o associacions orientats no específicament a estrangers* és major que en els orientats específicament a estrangers. La taxa de participació en estes associacions es mou entorn del 4% (Figura 6.7). Una possible explicació d'esta major taxa de participació és, simplement, que hi ha més associacions d'este tipus per a participar-hi. De nou destaca el superior grau de participació d'homes, així com un interès especial d'homes per participar en associacions i clubs esportius i en grups educatius, enfront de la preferència entre dones per la participació en ONG. Estos comportaments són prou semblants als que s'observen respecte als immigrants residents a la resta d'Espanya.

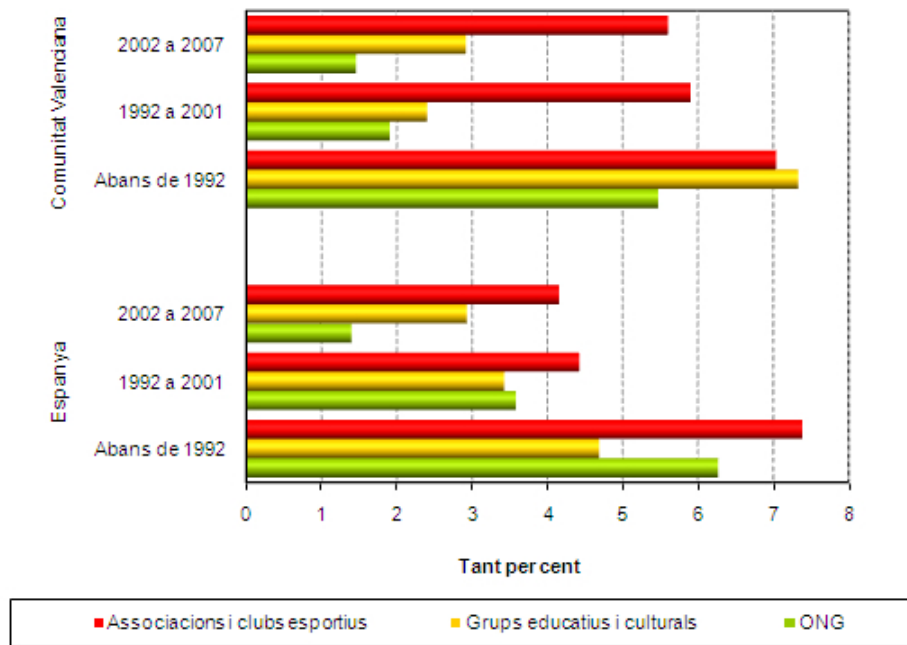
Figura 6.7. Participació en organitzacions no orientades a estrangers per sexe a la Comunitat Valenciana i Espanya.



Nota: Espanya conté la informació del total d'Espanya menys la Comunitat Valenciana
 Font: Enquesta Nacional d'Immigrants – 2007

També pareix existir una clara relació entre el temps d'estada a Espanya i la participació en estes organitzacions. Per a aquelles persones que ja porten temps ací, el nivell de participació és major, enfront de les que porten menys temps on la participació és menor. Esta última relació positiva entre temps de permanència a Espanya i grau de participació en associacions sí que resulta congruent amb la interpretació més probable d'este indicador, en el sentit que la duració de l'estada apunta a un major grau d'integració, i la integració facilita (i es veu facilitada per) la participació en estos grups i xarxes secundaris que oferixen les associacions voluntàries. No obstant això, cal fer notar una altra vegada el possible efecte de selecció en la mostra: els immigrants menys integrats són, presumiblement, els que han abandonat en major grau el nostre país i per tant no poden ser objecte de l'enquesta.

Figura 6.8. Participació en organitzacions no orientades a estrangers per any d'arribada a la Comunitat Valenciana i Espanya.



Nota: Espanya conté la informació del total d'Espanya menys la Comunitat Valenciana
 Font: Enquesta Nacional d'Immigrants – 2007

Considerant la zona d'origen (Taula 6.3) s'advertix una major participació associativa entre els immigrants dels països desenvolupats, seguits dels procedents dels països llatinoamericans no andins (mitjana de participació de 6,3% i 5,9% respectivament). En canvi, participen menys en associacions no específicament orientades a estrangers els andins, persones

oriündes d'Àfrica i persones procedents de l'Europa menys desenvolupada. Estes dades relatives a la major participació associativa dels immigrants procedents dels països desenvolupats a penes sorprenen en la mesura que estan en estricta correspondència amb les més sòlides tradicions d'associacionisme voluntari dels països dels quals aquells provenen. Este patró cultural general es troba reforçat pel fet que són precisament estos grups d'immigrants els que més temps porten en el nostre país.

Per fi, cal assenyalar que no s'aprecien grans diferències entre els immigrants residents a la Comunitat Valenciana i a la resta d'Espanya. També correspon subratllar la clara preferència entre immigrants per grups educatius i culturals i associacions esportives enfront d'un menor interès en les ONG. De nou, este resultat és semblant a Espanya, si bé l'afició a les associacions esportives és molt superior entre els residents a la Comunitat Valenciana, l'afició a les ONG és major a la resta d'Espanya.

Taula 6.3. Participació en organitzacions no orientades a estrangers per origen a la Comunitat Valenciana i Espanya.

	ONG		Grups educatius i culturals		Associacions i clubs esportius		
	Comunitat Valenciana	Espanya	Comunitat Valenciana	Espanya	Comunitat Valenciana	Espanya	
Total	2,5	3,3	3,	6	3,5	6,0	4,9
Resta Europa-Món	0,8	1,4		0,9	1,4	3,5	2,3
Àfrica	2,8	2,7	1,	4	2,3	1,7	3,7
Resta d'Amèrica Llatina	4,6	5,6		4,5	5,3	8,6	6,5
Països Andins	3,7	2,6		1,1	2,4	4,1	3,7
Països Desenvolupats	2,2	4,3		7,2	6,0	9,5	8,5

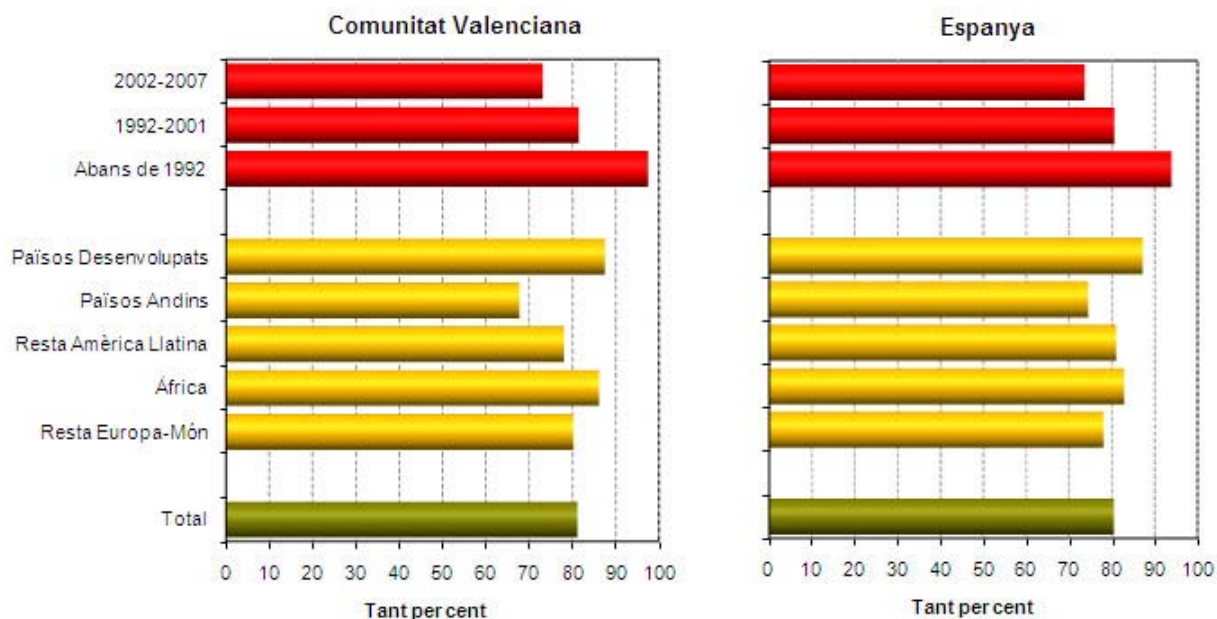
Nota: Espanya conté la informació del total d'Espanya menys la Comunitat Valenciana
Font: Enquesta Nacional d'Immigrants - 2007

6.2.2. PLANS DE FUTUR

En general, la intenció de quedar-se a Espanya durant els pròxims cinc anys dels immigrants residents a la Comunitat Valenciana és molt predominant: els immigrants que tenen planejat romandre en el nostre país representen el 81%. Un poc més d'un de cada deu (11%) no té plans clarament determinats sobre el seu futur, un 7% pensa tornar al seu país d'origen i una proporció estadísticament menyspreable (1%) pensa anar a un tercer país. Esta última dada és coherent amb el que ja sabem de les trajectòries migratòries dels immigrants que han arribat al nostre país i la seua reduïda experiència pel que fa al nombre de països on han residit (vegeu el capítol 3).

Però, de nou, cal ser cautelós a l'hora d'analitzar eixes intencions de romandre en el país d'una àmplia majoria dels immigrants que ara viuen a la Comunitat Valenciana. En particular, la cautela s'imposa quan es tracta d'interpretar estes intencions com un indicador d'integració. En primer lloc, una part d'eixes intencions declarades podrien ser meres contrapreferències adaptatives, un conegut mecanisme de reducció de la dissonància cognitiva que es podria generar davant de la impossibilitat fàctica de fer una cosa diferent de la que de fet es fa.

Figura 6.9. Plans de romandre a Espanya per any d'arribada i origen a la Comunitat Valenciana i Espanya.



Nota: Espanya conté la informació del total d'Espanya menys la Comunitat Valenciana
Font: Enquesta Nacional d'Immigrants - 2007

En segon lloc, una altra part d'eixa relació s'ha d'explicar, una vegada més, per un efecte de selecció que elimina de la mostra els menys integrats: és de suposar que molts dels immigrants que tenien intenció d'anar-se'n, se n'hauran anat ja del nostre

país. És a dir, la mateixa decisió dels immigrants de romandre a Espanya, enfront dels que han retornat als seus orígens o se n'han anat a tercers països, està ja efectuant una selecció necessàriament favorable a la major presència dels més integrats respecte al conjunt dels immigrants que ho han sigut en algun moment del temps.⁴⁶ Per eixa raó, a major temps de permanència a Espanya, més intenció de romandre en els pròxims cinc anys. Així mateix, són els originaris de països desenvolupats i els africans —aquells immigrants amb més temps de permanència a Espanya— els que més intencions mostren de quedar-s'hi (Figura 6.9).

Quant al sexe, no hi ha pràcticament coses destacables entre homes i dones. No obstant això, sí que hi ha diferències rellevants pel que fa a plans de futur derivades de la diferent situació familiar de l'immigrant. Concretament, la convivència amb els familiars, en particular amb la parella i els fills, augmenta la probabilitat de declarar que es té la intenció de romandre a Espanya. Des d'este punt de vista, cal concloure que són precisament les condicions de la vinculació amb les relacions primàries (llegiu familiars) les que més pes adquirixen en les decisions migratòries dels immigrants establits a la Comunitat.

³⁹Per a una perspectiva històrica d'esta realitat, vegeu els treballs de Reher (2004) i Moya (1998).

⁴⁰Cal matisar estos resultats ja que, per tractar-se d'una pregunta de resposta múltiple, les dades de la figura recullen la suma dels tres tipus de contacte (familiar, amics, una altra persona). A causa d'això, no representen *sensu strictu* el pes de les influències preses en el seu conjunt, sinó la suma d'estes. Per a resoldre esta qüestió també s'ha estimat el percentatge de persones que han contestat que sí a qualsevol de les tres opcions. Això ens permet estimar el conjunt d'influències de persones a Espanya en la decisió de migrar. Les dades indiquen que un poc menys de cinc de cada deu immigrants (49%) mencionen este tipus d'influència a la Comunitat Valenciana, enfront del 53% a la resta d'Espanya. De nou, el pes major d'estes influències afecta el col·lectiu de persones d'origen andí i de la resta d'Europa (65% i 63% respectivament) i el menor a les persones procedents dels països desenvolupats (28%) a la Comunitat.

⁴¹Tampoc es poden descartar, en preguntes retrospectives d'este tipus, els biaixos associats al pas del temps des del moment que van succeir els fets —en este cas la influència d'un conegut en la decisió d'emigrar— que es tracta de recordar.

⁴²Són d'estricta aplicació ací les mateixes cauteles metodològiques que s'han assenyalat abans en relació amb el temps de permanència a Espanya i amb l'edat. A més, pel que fa específicament a l'edat s'ha de tindre en compte la disminució objectiva del nombre de possibles relacions associada a la creixent mortalitat de familiars i afins a mesura que passen els anys.

⁴³Com és lògic, el major temps d'exposició pot significar en molts casos també major temps d'acumulació dels recursos necessaris per a afrontar la visita.

⁴⁴Només 2,5% dels immigrants residents a la Comunitat Valenciana que envien remeses (un 1,2 de tots els immigrants) envien diners a persones amb qui no està emparentats o a institucions. La resta dels qui envien remeses ho fa a familiars o parents.

⁴⁵Mentre en estos últims les formes de participació social tendixen a circumscriure's en molta major mesura a les xarxes primàries —lligades, per exemple, al parentiu o la comunitat local— i a les organitzacions d'enquadrament obligatori, en aquells disminuïx la dependència dels cercles primaris, es dissol l'associacionisme forçós i es consolida una cultura de la pertinença a les associacions basades en l'acord voluntari dels seus membres.

⁴⁶I per tant a una sobrerrepresentació d'este col·lectiu dels més integrats en la mostra de l'enquesta.