

LA IMMIGRACIÓ A LA COMUNITAT VALENCIANA.

Principals resultats de l'Enquesta Nacional d'Immigrants (2007)

2. Característiques sociodemogràfiques i familiars

2.1. Característiques dels immigrants

2.1.1. Origen i nacionalitat

2.1.2. Estructura per edat, sexe i estat civil

2.1.3. Endogàmia i exogàmia matrimonial

2.1.4. Edat en arribar a Espanya

2.1.5. Educació

2.1.6. La fecunditat de les dones immigrants

2.2. Llars i famílies dels immigrants

2.2.1. Les llars dels immigrants

2.2.2. La llar d'acord amb les característiques dels immigrants

2. Característiques sociodemogràfiques i familiars

Este capítol presenta un primer acostament a la realitat del col·lectiu migratori resident a la Comunitat Valenciana, començant pels seus trets demogràfics i de llar. La informació recollida per l'ENI permet realitzar este retrat en dos nivells. El primer, es referix a les característiques dels immigrants que es desprenen de la informació recopilada de cada un dels individus entrevistats. En este primer nivell es presenten les principals característiques sociodemogràfiques i algunes característiques del grup familiar dels immigrants. El segon nivell s'endinsa en certs aspectes de la llar dels immigrants, que esta vegada té en compte les característiques del grup coresident, és a dir, de tots els individus que compartixen una vivenda. De manera que en este segon nivell, la informació s'organitza entorn de la llar i no en funció de cada individu. Això permet, sens dubte, apreciar trets rellevants del fenomen migratori sota dos perspectives diferents d'enorme interès.

2.1. Característiques dels immigrants

Si bé hi ha altres fonts estadístiques que permeten retratar les característiques sociodemogràfiques de la població estrangera (Padró i Estadística de Variacions Residencials), l'Enquesta Nacional d'Immigrants (ENI) també oferix esta possibilitat.

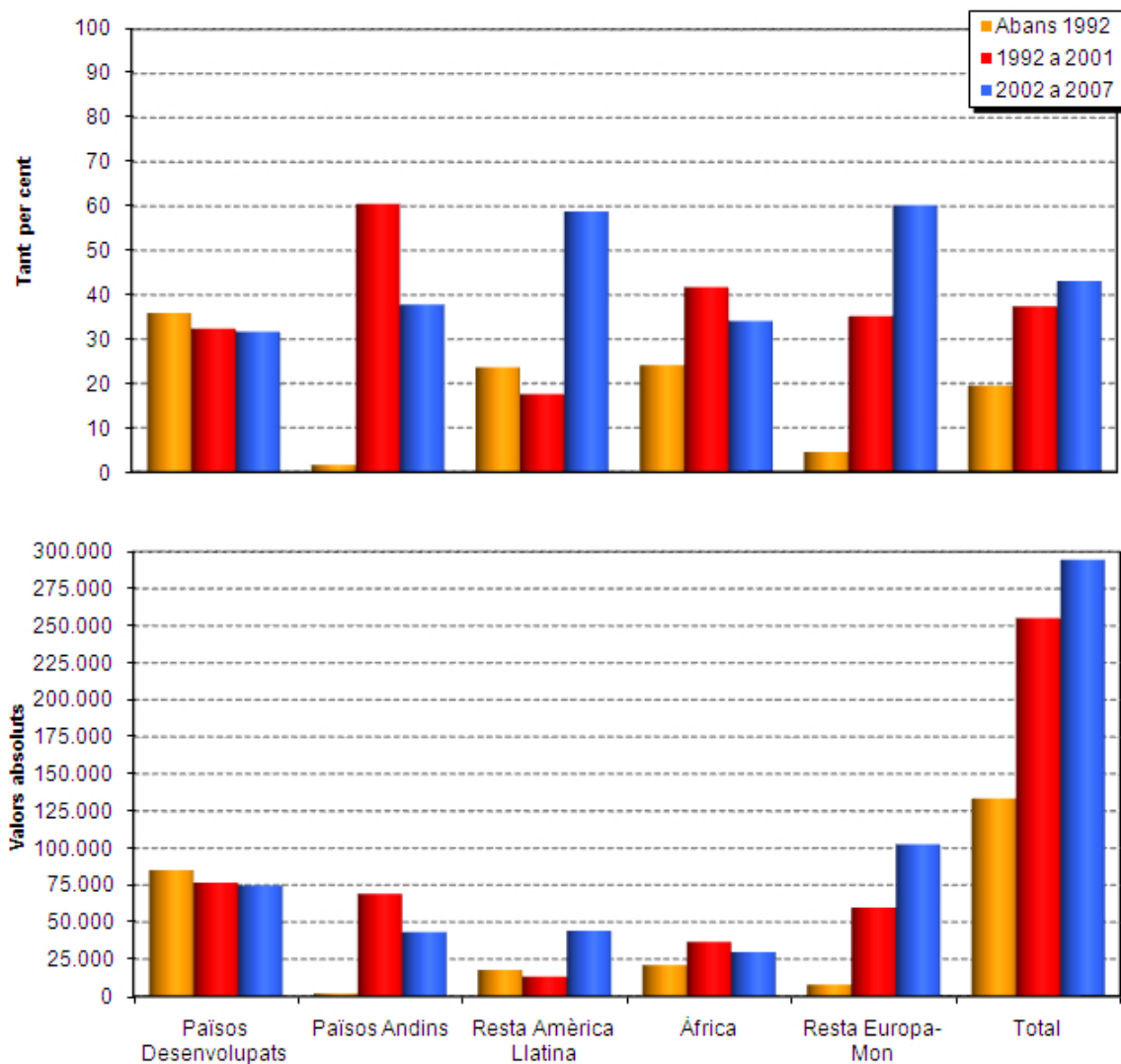
En este apartat es tractaran estes característiques sociodemogràfiques, partint de la informació subministrada pels individus enquestats. En algunes de les anàlisis es presenten també els trets de la població espanyola, obtinguts de les estadístiques oficials, a fi de poder comparar les diferències i similituds d'ambdós grups de població.

2.1.1. ORIGEN I NACIONALITAT

L'afluència de població immigrant cap al nostre país, si bé està sent especialment significativa pel seu increment en els anys més recents, respon a l'existència d'un corrent que ha presentat variacions importants des que el saldo migratori es va fer positiu de manera clara i estable. L'evolució del volum migratori pot ser examinada a partir de dades de l'Estadística de Variacions Residencials que es deriva del Padró, no obstant això, en l'ENI també trobem informació sobre la grandària de la població immigrant ¹ que actualment es troba a Espanya i a la Comunitat Valenciana, en valors absoluts i relatius, d'acord amb el país d'origen i l'any d'arribada (Figura 2.1). Abans d'examinar els resultats convé assenyalar com a apreciació metodològica, que atés que no tots els immigrants vinguts a Espanya i presents a la Comunitat Valenciana romanen al nostre país ni tenen les mateixes pautes de permanència, hi ha cert biaix de selecció en la utilització de la variable "any d'arribada", de manera que els immigrants vinguts en dates més recents han tingut una menor probabilitat de poder anar-se'n, enfront dels que van vindre en les primeres etapes del procés migratori. Amb tota la precaució que mereix esta apreciació, és possible albirar alguns moments de distinta intensitat immigratòria.

Abans de l'inici i consolidació de l'actual procés migratori (abans de 1992), l'arribada de població immigrant cap a València estava protagonitzada per habitants dels països desenvolupats que representaven més del 60% del total d'arribades, seguits a molta distància per persones provinents de països del nord d'Àfrica i de la resta d'Amèrica Llatina amb prop del 15% del total. Entre 1992 i 2001 (primera etapa del fenomen d'immigració a Espanya), continuen predominant persones de països desenvolupats (30% del total), però esta vegada altres col·lectius apareixen com a contribuents a l'arribada dels immigrants. De fet persones de la resta d'Europa i també dels països andins acaparen prop de la quarta part de les arribades durant eixe període. Durant esta segona etapa, la intensitat de la immigració augmenta amb claredat.

Figura 2.1. Distribució dels immigrants per origen i any d'arribada a Espanya a la Comunitat Valenciana. (Valors percentuals i absoluts)



Font: Enquesta Nacional d'Immigrants 2007

Sens dubte, el període més significatiu del fenomen immigratori a València és el que va del 2002 al 2007. Bona part del col·lectiu d'immigrants analitzats per l'Enquesta i resident hui a la Comunitat Valenciana hauria arribat a Espanya en estes dates (prop del 43%). Naturalment, a l'hora d'avaluar estes xifres cal considerar l'efecte de biaix de selecció mencionat anteriorment. Tanmateix, si apreciem els canvis mesurats a través de les xifres d'immigrants proporcionades pel Padró, també cal destacar un notable augment dels fluxos migratoris, abonant així una distribució que dota els anys més recents d'un caràcter excepcional quant a l'arribada de població immigrant (Arango Vila-Belda, J., 2004, 168; Domingo i Valls, A. i Recanella Valverde, J., 2007, 23; Tezanos, J.F. i Tezanos Vázquez, S., 2006, 20-22).

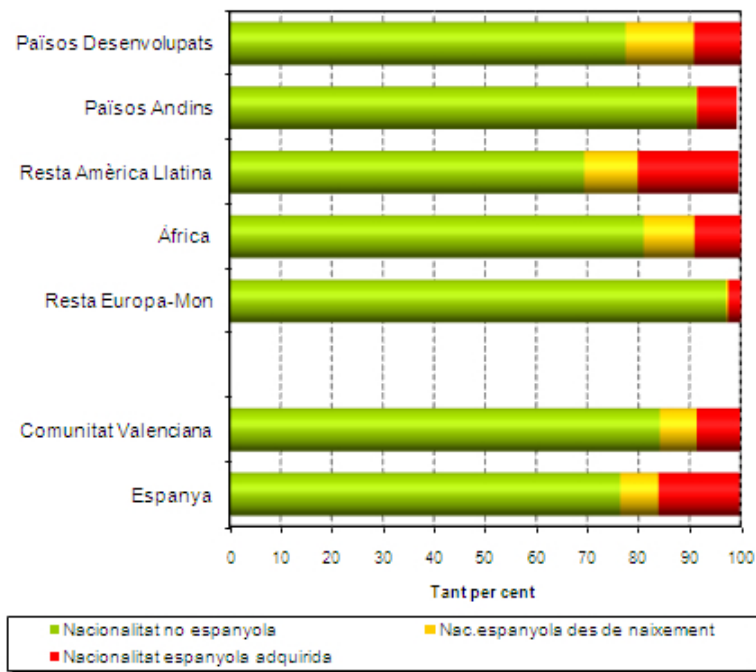
En eixe període, el grup que més destaca són persones de la resta d'Europa amb més del terç del total d'arribades, seguit per persones de països desenvolupats amb una quarta part. La mescla, doncs, d'immigrants a la Comunitat Valenciana canvia profundament de composició. Estos temps d'arribada no són molt diferents si es comparen amb els de la resta d'Espanya, ni tampoc ho és la seua distribució per origen, excepte pel menor pes de persones provinents dels països desenvolupats a la resta d'Espanya.

També convé destacar el pes de la immigració 'històrica' (és a dir: abans de 1992) en alguns col·lectius. Més de tres de cada 10 immigrants provinents dels països desenvolupats i entorn de la quarta part dels africans i de les persones de la resta d'Amèrica Llatina van arribar-hi fa ja molts anys, enfront de persones de països andins i de la resta d'Europa que formen grups arribats recentment a terres valencianes. Crida l'atenció el fet que estos percentatges són menors a València dels que es donen a la resta d'Espanya per a persones dels països desenvolupats (36% enfront de 48%). En tot cas, el pes global de la immigració 'antiga' a València és un poc menor que a la resta d'Espanya (19,5% enfront del 22% respectivament). Estes diferències eixiran a col·lació en altres parts d'este Informe.

Respecte a la nacionalitat, com a element de definició legal, el col·lectiu d'immigrants es compon fonamentalment de persones identificables pel concepte d'"estranger", atés que es tracta de persones nascudes fora d'Espanya i sense nacionalitat espanyola. Es tracta del grup àmpliament majoritari a la Comunitat Valenciana (84% del total). No obstant això, l'Enquesta

també ha recollit la situació de persones que han arribat al nostre país i gaudixen de la nacionalitat espanyola, ja siga com a única o doble nacionalitat. La distribució relativa a la nacionalitat dels immigrants segons el seu origen es pot veure en la figura 2.2. Així, atenent el conjunt de la població analitzada per l'ENI a la Comunitat Valenciana, prop d'un 15,5% dels immigrants tenen nacionalitat espanyola, dels quals un 7,2% gaudix d'este estatus des del naixement i un 8,4% l'han adquirida en algun moment de la seua vida. Si estes dades es comparen amb les de la resta d'Espanya, es pot apreciar com el pes de població sense nacionalitat espanyola és prou superior a València (84% enfront del 76%), encara que apareixen importants diferències quant a la forma d'accedir a la nacionalitat espanyola. El pes dels que la tenen des del naixement és quasi igual a la resta d'Espanya (7% en ambdós contextos), mentre els que la tenen per adquisició és molt menys freqüent a València que a la resta d'Espanya (8,4% enfront del 15,9% respectivament).

Figura 2.2. Distribució dels immigrants per origen i nacionalitat de la persona triada a la Comunitat Valenciana i en comparació amb Espanya.



Nota1: Espanya conté la informació del total d'Espanya menys la Comunitat Valenciana.

Nota2: Els resultats només recullen primeres nacionalitats dels immigrants

Font: Enquesta Nacional d'Immigrants 2007

Segons el seu origen, el col·lectiu d'immigrants on té un major pes la població estrangera com a tal, és el procedent de la resta d'Europa-món (97%) i els dels països andins (91% d'estos no tenen nacionalitat espanyola). A certa distància es col·loquen les persones oriündes d'Àfrica on 81% són estrangeres, seguit de persones dels països desenvolupats on este percentatge és del 77%. Només entre persones d'Amèrica Llatina, el pes d'estrangers, definits legalment, és prou menor (69%). En el cas dels països desenvolupats un 13,4% dels immigrants tenen la nacionalitat espanyola des del naixement seguit del 10% entre persones de la resta d'Amèrica Llatina i d'Àfrica. Quant a les persones oriündes de països desenvolupats, i tenint en compte altres característiques d'este col·lectiu que es veuran més avant (com l'edat), podem estar veient almenys en part la situació de persones nascudes fora d'Espanya a resultes de l'emigració de les seues famílies, però que han tornat al nostre país després de la seua estada a l'estranger. Este fenomen demostra l'existència de vincles amb certs llocs de procedència dels immigrants actuals que, al seu dia, van constituir els destins preferits pels espanyols (fonamentalment alguns països desenvolupats i certs països d'Amèrica Llatina) (Sánchez López, F., 1969).

L'adquisició de la nacionalitat espanyola és especialment important en el cas de les persones procedents de països de la resta d'Amèrica Llatina (20%), molt major que qualsevol altre col·lectiu. Ací cal assenyalar l'efecte de la legislació espanyola (Codi Civil, art. 22) que afavorix, entre altres, els vinguts de països iberoamericans, perquè este col·lectiu pot accedir a la nacionalitat espanyola després d'acreditar dos anys de residència legal a Espanya, i es permet en molts casos l'existència de la doble nacionalitat. Junt amb estos, cal destacar l'adquisició de la nacionalitat espanyola entre persones vingudes de països desenvolupats i d'Àfrica.

Si es comparen estos resultats amb els de la resta d'Espanya apareixen diferències de calat. El pes de la nacionalitat espanyola des del naixement és semblant a València i a la resta de comunitats, encara que entre distints col·lectius apareixen diferències dignes de menció, sobretot respecte a persones de països desenvolupats on el pes de la nacionalitat des del naixement és molt inferior a València al de la resta d'Espanya (13% enfront del 20% respectivament).

També hi ha importants diferències per col·lectiu quant al pes de la nacionalitat adquirida. En tots ells el pes de la nacionalitat adquirida és menor a València. Estes diferències es destaquen entre persones provinents dels països desenvolupats (9% enfront del 16% respectivament), els països andins (8% enfront del 14%) i sobretot persones de la resta d'Amèrica Llatina (20% enfront del 32%). Ja que es pot interpretar esta última variable com a indicador d'una estratègia personal tendent a fer prevaler la vinculació amb el país de destí, estos resultats ens permeten constatar l'existència de: (1) un major compromís

entre immigrants a la resta d'Espanya enfront dels residents a València, (2) una vinculació especialment intensa entre persones llatinoamericanes, sobretot les de la resta d'Amèrica Llatina, (3) entre estes últimes, un major compromís existent entre els que residixen a la resta d'Espanya, i (4) entre les persones dels països desenvolupats, nivells relativament alts de nacionalitat adquirida (13-16%) però sense grans diferències entre València i la resta d'Espanya. De tot això, es pot concloure que este compromís representat pels nivells de nacionalitat adquirida és major a Espanya que a València i particularment important entre persones provinents del continent americà. Estos resultats, i en particular els que es referixen als llatinoamericans, s'expliquen pels llaços històrics entre Llatinoamèrica i Espanya i el fet que València, per no ser font important d'emigració transoceànica, mai es va distingir entre les regions espanyoles pels seus llaços estrets amb este continent.

2.1.2. ESTRUCTURA PER EDAT, SEXE I ESTAT CIVIL

El perfil de la distribució per edat i sexe de la població immigrant pot ser analitzat a partir de fonts estadístiques com el Padró. L'ENI, tanmateix, també permet examinar estes característiques, especialment interessants si tenim en compte que estos trets dels immigrants estan relacionats amb la motivació i naturalesa econòmica del fenomen migratori, però que també revelen la influència de pautes culturals, demogràfiques i socials relacionades amb les poblacions d'origen.

Si examinem l'estructura per edat i sexe dels immigrants a la Comunitat Valenciana i a la resta d'Espanya, en funció de les principals agrupacions de països d'origen (taula 2.1) podem apreciar similituds i, també, diferències significatives entre uns col·lectius i altres². A causa del nombre d'entrevistes realitzades a la Comunitat Valenciana, per a esta anàlisi s'han utilitzat grups d'edat prou amplis (16-29, 30-44, 45-59 i 60 i més).

Taula 2.1. Estructura per edat dels immigrants segons l'origen a la Comunitat Valenciana i Espanya.

		De 16 a 29	De 30 a 44	De 45 a 59	De 60 i més	Total
Països Desenvolupats	Comunitat Valenciana	7,5	27,4	25,5	39,5	100
	Espanya	14,7	43,1	19,7	22,5	100
Països Andins	Comunitat Valenciana	36,7	47,8	12,2	3,4	100
	Espanya	37,6	45,1	13,9	3,3	100
Resta d'Amèrica Llatina	Comunitat Valenciana	28,1	37,5	22,8	11,6	100
	Espanya	30,0	40,8	20,6	8,7	100
Àfrica	Comunitat Valenciana	28,3	43,4	18,7	9,6	100
	Espanya	33,3	43,8	16,0	6,9	100
Resta Europa, Àsia i Oceania	Comunitat Valenciana	42,5	42,3	12,8	2,5	100
	Espanya	38,4	43,4	15,1	3,2	100
Total Comunitat Valenciana		26,0	37,7	19,0	17,4	100
Total Espanya		30,9	43,3	17,0	8,9	100

Nota: Espanya conté la informació del total d'Espanya menys la Comunitat Valenciana

Font: Enquesta Nacional d'Immigrants 2007

A pesar que en l'Enquesta no s'han entrevistat menors de 16 anys, no hi ha dubte que un dels trets característics del fenomen migratori és l'existència d'una clara concentració en els grups d'edats joves més clarament vinculats a l'activitat laboral. De fet, prop del 64% de tots els immigrants es troben entre 16 i 44 anys d'edat. També cal destacar el fet que un 17% dels immigrants a la Comunitat Valenciana són persones de 60 anys i més. Ara bé, la procedència juga un paper important a l'hora de configurar certes peculiaritats en l'estructura demogràfica d'esta població. D'esta manera, podem apreciar com els immigrants vinguts dels països desenvolupats no sols arriben al nostre país en edats típicament actives. En este col·lectiu, els immigrants de més de 60 anys formen un grup especialment nombrós (un 40% del total), este fenomen es lliga a una immigració relacionada amb la jubilació, que acaba donant lloc a un fenomen d'estada residencial prolongada, especialment en certes regions costaneres del nostre país (Rodríguez Rodríguez, V. i Warnes, T., 2002).

No es pot dir el mateix d'altres col·lectius d'immigrants segons la resta de procedències, ni pel que fa a la distribució per edats, ni al volum d'homes i dones que els conformen. La resta dels orígens considerats en esta anàlisi mostra clarament la importància de la naturalesa econòmica del fenomen migratori. Així, la major part de la població vinguda d'Amèrica Llatina, d'Àfrica i de la resta d'Europa-món que arriba al nostre país han vingut en edats fonamentalment actives. Així, si bé és cert que en qualsevol de les procedències (excepte persones de països desenvolupats), entre dos terços i el 85% dels immigrants tenen entre 16 i 44 anys d'edat. Els grups on esta concentració es veu amb major claredat són les persones oriündes dels països andins i les de la resta d'Europa (84%). La conseqüència d'esta configuració per edat de la població immigrant es pot apreciar en l'edat mitjana d'estes persones, que va d'una mitjana de 52 en el cas de persones de països desenvolupats a una edat mitjana de 35 i de 34 en persones dels països andins i de la resta d'Europa respectivament.

De nou apareixen importants diferències si comparem l'estructura per edat de la població d'immigrants a la Comunitat Valenciana amb la de la resta d'Espanya, on la població d'immigrants és netament més jove que a València. D'entrada, l'edat mitjana del conjunt dels immigrants a la resta d'Espanya és de 38 anys, 2,6 anys menor que la dels immigrants de València. Enfront del 64% de la població menor de 45 anys d'edat a la Comunitat Valenciana, este mateix grup augmenta el seu pes a 74% a la resta d'Espanya. El pes de persones de mitjana edat (45-59) i sobretot de persones majors (60 i més) és clarament superior a València que a la resta d'Espanya. Tot pareix apuntar a un component de migració orientada al mercat laboral superior a la resta d'Espanya que a València on abunden persones de major edat.

Si mirem esta mateixa variable per origen de les persones, continuen apareixent diferències considerables. Oriünds de països desenvolupats són apreciablement més majors a la Comunitat Valenciana que a la resta d'Espanya (52 i 45 respectivament), a causa sens dubte del major pes, entre ells, de persones que estan ací per motius de jubilació, enfront de la resta del país on este tipus d'immigrant es veu més compensat, almenys en part, per immigrants que també vénen ací per a treballar. També

s'aprecien diferències entre persones oriündes d'Àfrica amb una població prou major a València que a la resta d'Espanya (38,8 i 36,9 respectivament), i de persones oriündes de la resta d'Amèrica Llatina (també majors a la Comunitat Valenciana).

S'observen poques diferències per sexe en l'edat dels immigrants, tant a València (41,3 i 41,9 anys respectivament) com a la resta d'Espanya (37,6 i 38,4). Si mirem esta mateixa variable per l'origen dels immigrants es pot comprovar que quasi sempre les dones són un poc majors que els homes, sense que s'hi observen grans diferències.

Les dades presentades fins ací ens han permés apreciar algunes diferències ressenyables en la relació de homes i dones que conformen els col·lectius immigrants segons les procedències definides. En les línies següents, es passarà a analitzar la distribució per sexes (raó de masculinitat) de la població immigrant. A este efecte, podem examinar la taula 2.2, que recull la raó entre els sexes, segons l'origen i l'edat dels immigrants a la Comunitat Valenciana com per al conjunt de la resta de comunitats d'Espanya. Ací, a causa del reduït nombre de casos de nou ens hem vist obligats a utilitzar tan sols tres grups d'edat (16-29, 30-44 i 45 i més). D'acord amb l'estructura de l'indicador, el valor 100 ens assenyalava l'equilibri entre homes i dones, i valors majors de 100 un excedent d'homes.

Taula 2.2. Raó de masculinitat per edat i origen dels immigrants a la Comunitat Valenciana i Espanya.

	C	Comunitat Valenciana	Espanya
Edat			
16-29		112,6	111,9
30-44		129,4	112,9
45 i més		103,1	96,8
Total		114,9	108,2
País d'origen			
Països Desenvolupats		104,7	104,8
Països Andins		98,6	84,0
Reste d'Amèrica Llatina		83,1	82,1
Àfrica		201,5	195,0
Reste Europa, Àsia i Oceania		126,5	117,3
Total		114,9	108,2

Nota : Espanya conté la informació del total d'Espanya menys la Comunitat Valenciana
Font: Enquesta Nacional d'Immigrants 2007

D'acord amb estos resultats es pot apreciar una gran varietat en la distribució per sexe en els distints col·lectius examinats. Els immigrants vinguts dels països desenvolupats mostren una composició per sexes més equilibrada mentre persones oriündes d'Amèrica Llatina constitueixen col·lectius clarament feminitzats. Al contrari, persones originàries d'Àfrica constitueixen un col·lectiu fortament masculinitzat. Si es comparen estos resultats amb els referits a la resta d'Espanya, es pot apreciar un major nivell de masculinització a la Comunitat Valenciana. Això es deu sobretot a les persones originàries dels països andins i de la resta d'Europa, dos conjunts on la masculinització és major a València que a la resta d'Espanya. Com a conclusió ràpida i preliminar a estos resultats, cal destacar que a València continua havent una immigració clarament dominada pels homes, encara que es puguen apreciar importants diferències per edat i per col·lectiu d'origen.

La taula 2.3 conté la distribució per sexe, edat i estat civil per a homes i per a dones residents a la Comunitat Valenciana i a la resta d'Espanya. De nou es poden apreciar importants diferències per sexe entre els immigrants a València. Un poc més de la meitat d'ells són casats, encara que el pes dels casats entre els homes és un poc major que entre les dones. Cal dir el mateix respecte als solters. Si bé un poc més del terç dels immigrants són solters, el seu pes entre homes és major que entre dones en 8 punts percentuals. Això s'aprecia sobretot entre homes i dones relativament joves (menors de 30 anys). Allí el pes dels solters és molt superior al de solteres, que indica una migració dels homes motivada principalment per raons laborals, mentre que entre les dones la migració en família també ocupa una part no menyspreable de les persones d'eixa edat.

Taula 2.3. Estructura per sexe, edat i estat civil dels immigrants a la Comunitat Valenciana i Espanya.

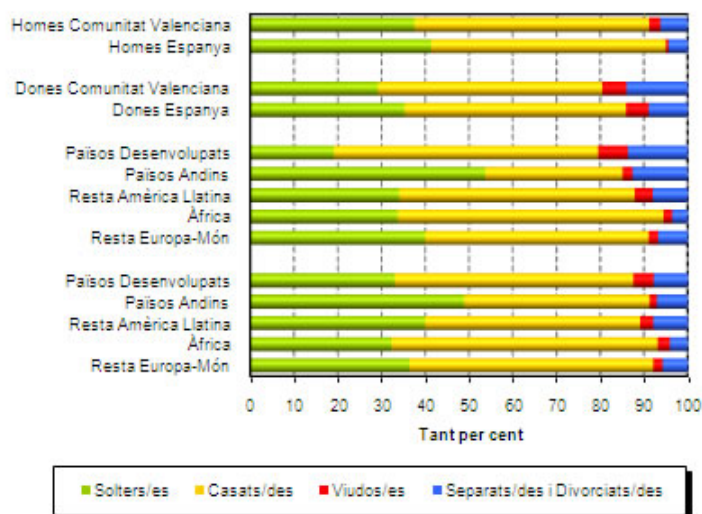
	Ho					Dones				
	De 16 a 29	De 30 a 44	De 45 a 59	De 60 i més	Total	De 16 a 29	De 30 a 44	De 45 a 59	De 60 i més	Total
COMUNITAT VALENCIANA										
Solters	74,6	37,4	13,9	4,1	37,5	64,5	25,9	12,1	1,6	29,2
Casats	25,4	54,5	69,9	79,7	53,7	32,1	57,9	60,0	58,1	51,3
Viudos	0,0	1,2	3,7	8,6	2,6	0,0	1,6	4,3	23,0	5,5
Separats/divorciats	0,0	7,0	12,5	7,6	6,2	3,4	14,6	23,5	17,4	14,0
Total	100	100	100	100	100	100	100	100	100	100
Espanya										
Solters	78,9	31,2	15,2	4,7	41,3	64,8	28,0	16,7	9,3	35,3
Casats	20,5	63,9	75,4	81,8	53,7	33,0	61,2	57,9	45,3	50,6
Viudos	0,0	0,2	0,6	5,8	0,6	0,1	1,5	7,4	33,0	5,2
Separats/divorciats	0,6	4,7	8,8	7,7	4,3	2,1	9,3	18,0	12,5	9,0
Total	100	100	100	100	100	100	100	100	100	100

Nota: Espanya conté la informació del total d'Espanya menys la Comunitat Valenciana
Font: Enquesta Nacional d'Immigrants 2007

Un altre resultat destacable es referix al pes major de viudos i sobretot de separats o divorciats prou superior entre dones que entre els homes. La superior longevitat entre dones explica una part d'estos resultats. De fet, entre persones de 60 anys i més, el pes de les viudes és 3 vegades major entre les dones. L'altre resultat relatiu al pes superior de divorciades entre dones s'explica sobretot pel fet que per a moltes, les desavinences de parella constitueix un dels principals motius de mobilitat. Això és sobretot visible entre aquelles que ja han finalitzat el seu procés reproductiu. De fet, entre dones de 45-59 anys d'edat, el pes de separades i divorciades és més del doble que entre els homes de la mateixa edat.

Este patró de comportament és semblant al que es dona a la resta de comunitats espanyoles, amb alguns matisos. A la resta d'Espanya el pes dels immigrants solters és prou major que a València per a ambdós sexes. Cal destacar, així mateix, que el pes de la separació i el divorci entre dones és prou més accentuat a la Comunitat Valenciana que a la resta d'Espanya. En tot cas, tant a València com a la resta de comunitats estos resultats assenyalen dos aspectes fonamentals de molts processos migratoris: els homes que emigren sovint ho fan a edats primerenques i com solters, mentre entre dones hi ha un component important de ruptura matrimonial com a causa de la migració.

Figura 2.3. Estructura per sexe i estat civil dels immigrants segons l'origen a la Comunitat Valenciana i Espanya.



Nota: Espanya conté la informació del total d'Espanya menys la Comunitat Valenciana
 Font: Enquesta Nacional d'Immigrants 2007

En la figura 2.3 es veu la distribució per sexe i estat civil dels diferents col·lectius que integren la mostra contingut en l'Enquesta Nacional d'Immigrants, amb dades per a la Comunitat Valenciana i per a la resta d'Espanya. Esta informació ens permet aprofundir en la informació ja presentada en línies anteriors. La part superior d'esta figura conté les comparacions bàsiques per sexe a la Comunitat Valenciana i amb la resta d'Espanya. D'entrada, cal afirmar que la incidència de famílies desestructurades és molt major entre dones. No sols entre elles és major la incidència de la separació i del divorci (el 14% enfront del 6% dels homes), sinó que també afecta la desestructuració a causa de la viudetat, molt reduïda entre homes (5,5% enfront del 2,6%). Pres en el seu conjunt, la incidència de parelles trencades per una o una altra raó s'eleva al 19,5% entre dones enfront del 8,8% entre homes.

Relacionat amb això es troba el fet que hi ha prou major propensió dels homes a viure en parella (54% enfront del 38%), així com a ser solters (38% enfront del 41%). No s'aprecien grans diferències respecte a la resta d'Espanya en esta distribució. Entre homes, cal mencionar el major pes de solters a la resta d'Espanya (41% enfront del 37,5%). El pes de la desestructuració global de les parelles (viudetat i divorci) és prou major a València que a la resta d'Espanya, tant entre homes (8,8% enfront 5%) com entre dones (19,5% enfront del 14%). Estem, doncs, davant d'una diferència menuda però clara en la migració en ambdues zones, amb un pes major de la desestructuració de la parella a València que a la resta d'Espanya.

Si mirem esta mateixa variable per zones d'origen, apareixen importants diferències. El pes major de separats i divorciats es pot observar entre persones oriündes dels països desenvolupats (14%), i els nivells més baixos es donen entre immigrants procedents del continent africà (3,5%). El major pes de solters amb diferència es pot observar entre immigrants procedents dels països andins (54%) i el menor entre persones dels països desenvolupats (19%). Al contrari, estos dos col·lectius mantenen una relació inversa respecte a la viudetat, amb nivells molt superiors entre persones provinents dels països desenvolupats (7%) que entre les que vénen dels països andins i de països africans (entorn del 2%). El resultat final d'estes distribucions és el fet que persones provinents d'Àfrica evidencien el major nivell de persones casades (61%) enfront dels països andins on esta xifra només comprén un 31% de la població.

Estes diferències s'expliquen per diverses raons: 1) Com s'ha vist abans, l'edat mitjana d'estos col·lectius és molt diferent, és prou major entre persones dels països desenvolupats que en altres col·lectius. 2) Les persones oriündes dels països desenvolupats vénen de societats caracteritzades tradicionalment per un alt nivell de dissolució matrimonial. Situació semblant es dona en originaris d'Amèrica Llatina. Al contrari, les societats d'origen dels africans són societats on la dissolució matrimonial no és un fenomen social rellevant. 3) El pes de la immigració econòmica recent està relacionat amb la incidència de persones solteres presents a València, i els nivells majors es donen entre persones dels països andins, de la resta d'Amèrica i la resta d'Europa. Si els africans no evidencien nivells majors de solteria és perquè molts d'ells ja han format família.

Les pautes de formació i dissolució de les parelles entre la població immigrant revelen també les diferències existents entre els distints col·lectius segons l'origen. Als contrastos econòmics, que solen distingir uns grups d'immigrants i altres, se sumen les diferències socials i culturals que exercixen en este tema de l'estat civil un paper essencial. Podem percebre unes pautes de comportament més tradicionals, on el matrimoni tindria un major pes, com en el cas dels africans, enfront d'unes pautes més modernes on apareixen fenòmens més propis de les societats més desenvolupades com la separació i el divorci que, junt amb

un menor pes del matrimoni, servixen per a donar cabuda a una estructura diferent quant a l'estat civil. Òbviament, estes diferències també signifiquen distintes implicacions d'esta estructura respecte al fenomen migratori i respecte a la societat d'acollida. Cal esperar que la situació d'uns col·lectius i altres i les seues demandes siguen també diferents en el que té a veure amb la formació i composició de les famílies i de les llars, aspectes que es tractaran més avant en este Informe.

2.1.3. ENDOGÀMIA I EXOGÀMIA MATRIMONIAL

Seguint amb la rellevància de l'estat civil i de les seues característiques, cal dedicar un lloc destacat al fenomen de l'emparellament. La nupcialitat constituïx, generalment, un fenomen especialment significatiu en la trajectòria vital de cada individu amb clares repercussions tant en el terreny afectiu com en l'econòmic, demogràfic i social. En el cas de la població immigrant este fenomen adquirix una significació encara més especial pel que té de rellevància a l'hora d'establir uns determinats vincles amb la xarxa migratòria i, també, amb la societat receptora. Així, l'emparellament té clares repercussions per al mateix procés migratori (pot redefinir una determinada estratègia migratòria) i servix, també, per a comprendre el funcionament d'altres processos socials relacionats, que tenen a veure en gran manera amb la societat d'acollida (família, fecunditat, vivenda, educació...). Per tant, és rellevant que els immigrants s'emparellen o no una vegada arribats a la societat de destí, però també és molt important saber amb qui s'emparellen. En este sentit, es presta una especial atenció a la definició de patrons de comportament endogàmics o exogàmics entre la població immigrant, com a elements que permeten a l'investigador comprendre altres pautes lligades a la fecunditat, la composició de les llars, la dinàmica de les xarxes migratòries i, molt especialment, el procés d'integració dels immigrants en la societat d'acollida. Així, sol associar-se l'endogàmia amb un menor avanç del procés d'integració, mentre que s'atribuïx a l'exogàmia un valor diferent en este sentit (Cortina Trilla, C., i al., 2006, 3; Gil Calvo, E., 2005). En este punt, no es tracta tant d'arribar ací a una avaluació de l'abast d'este tipus de comportaments com d'establir l'existència d'unes determinades pautes d'emparellament i les seues característiques entre la població immigrant.

L'ENI permet realitzar un examen de les pautes de comportament nupcial dels immigrants i, d'esta manera, és possible conèixer la composició dels matrimonis dels distintos col·lectius. Pres en el seu conjunt, es pot estimar que prop del 71% dels matrimonis dels immigrants són verdaderament endogàmics; és a dir, se celebren entre persones del mateix grup.³ Altres 24% de les parelles són resultat d'un matrimoni entre un immigrant i una persona nascuda a Espanya. Només 4% de les parelles són matrimonis entre persones de distintos orígens. La comparació amb les dades de la resta d'Espanya mostra nivells superiors d'endogàmia entre immigrants residents a la Comunitat Valenciana. El percentatge prou elevat de matrimonis amb espanyols és molt cridaner i indica que bona part de la comunitat d'immigrants manté llaços importants amb Espanya, encara que també cal assenyalar que la seua incidència a València és prou inferior a la resta d'Espanya. Això ens permet concloure que, almenys quant a la variable analitzada ací, els llaços amb Espanya són més dèbils a la Comunitat València que a la resta del país. Este resultat no fa sinó donar suport a un altre resultat ja presentat referit a la incidència de la nacionalitat adquirida, també menor a València.

Es poden apreciar importants diferències si estes dades s'organitzen per grups d'origen (Taula 2.4). A València el grup que manté índexs més alts de matrimonis amb espanyols són persones dels països desenvolupats (35%) i, a certa distància, de la resta d'Amèrica Llatina (30%) seguit d'Àfrica (23%). La incidència és prou menor entre els altres dos col·lectius utilitzats en este Informe. Estos resultats marquen de manera molt clara el grau de proximitat amb la societat espanyola en els distintos col·lectius, amb uns immigrants que viuen molt prop de la realitat espanyola, enfront d'altres on les distàncies són grans. La major proximitat en alguns, tanmateix, respon a raons diferents. Respecte a persones de països desenvolupats estem davant de matrimonis mixtos que s'hauran format fa ja temps i possiblement en altres països. Quant als col·lectius de la resta d'Amèrica Llatina, estem davant d'un col·lectiu amb profunds vincles històrics i culturals amb Espanya, tant per la història viscuda en comú com pels transvasaments migratoris que sempre han caracteritzat estes societats. En els tres casos ja referits, els grups inclouen persones que porten molts anys a Espanya i València. En el pol oposat hi ha els immigrants de la resta d'Europa i dels països andins que porten pocs anys a Espanya i els països d'origen dels quals no mantenen vincles amb la societat espanyola. Cal, per tant, esperar estos baixos nivells de matrimoni amb nadius espanyols. També es tracta dels col·lectius on el grau d'endogàmia matrimonial és major.

Taula 2.4. Endogàmia i exogàmia matrimonial entre immigrants a la Comunitat Valenciana i Espanya.

Comunitat Valenciana (%)	Països Desenvolupats	Països Andins	Resta d'Amèrica Llatina	Àfrica	Resta Europa-Món
Països Desenvolupats	61,8	0,0	6,6	5,1	2,5
Països Andins	0,2	83,1	0,0	0,0	2,1
Resta d'Amèrica Llatina	1,2	3,1	63,5	0,0	0,5
Àfrica	0,3	0,0	0,0	72,0	0,3
Resta Europa-Món	1,5	1,0	0,0	0,0	82,8
Espanya	35,0	12,9	29,9	22,9	11,7
Total	100	100	100	100	100
Espanya (%)	Països Desenvolupats	Països Andins	Resta d'Amèrica Llatina	Àfrica	Resta Europa-Món
Països Desenvolupats	40,7	1,0	2,2	1,6	1,7
Països Andins	0,6	77,6	1,8	0,2	0,2
Resta d'Amèrica Llatina	2,8	2,0	53,0	0,7	0,7
Àfrica	1,2	0,4	0,2	73,3	1,1
Resta Europa-Món	0,9	0,6	0,6	0,8	83,3
Espanya	53,8	18,3	42,2	23,4	12,9
Total	100	100	100	100	100

Nota: Espanya conté la informació del total d'Espanya menys la Comunitat Valenciana
 Font: Enquesta Nacional d'Immigrants 2007

Si comparem els resultats obtinguts a València amb els de la resta d'Espanya, apareixen algunes diferències importants. Tant les persones provinents dels països desenvolupats com les de la resta d'Amèrica Llatina mostren un nivell d'emparellament

amb espanyols molt major a la resta d'Espanya, amb una diferència de 19 punts percentuals en el cas dels primers, i de més de 12 punts percentuals en els segons. Estos resultats no sorprenen si considerem alguns fets: 1) Els jubilats dels països desenvolupats tenen molta menor importància a la resta d'Espanya que a València per això el matrimoni d'ells tindria més a veure amb contactes reals entre parelles i menys amb Espanya com a lloc de descans. 2) Tal com s'ha assenyalat ja, València és de les regions amb menors vincles històrics amb el continent americà, fruit al seu torn de la baixa participació valenciana en els fluxos migratoris que van servir de base per a estos vincles. Estos resultats ens permeten aprofundir prou més en la nostra anàlisi de la tipologia dels distints processos migratoris que afecten Espanya i de manera especial la Comunitat Valenciana.

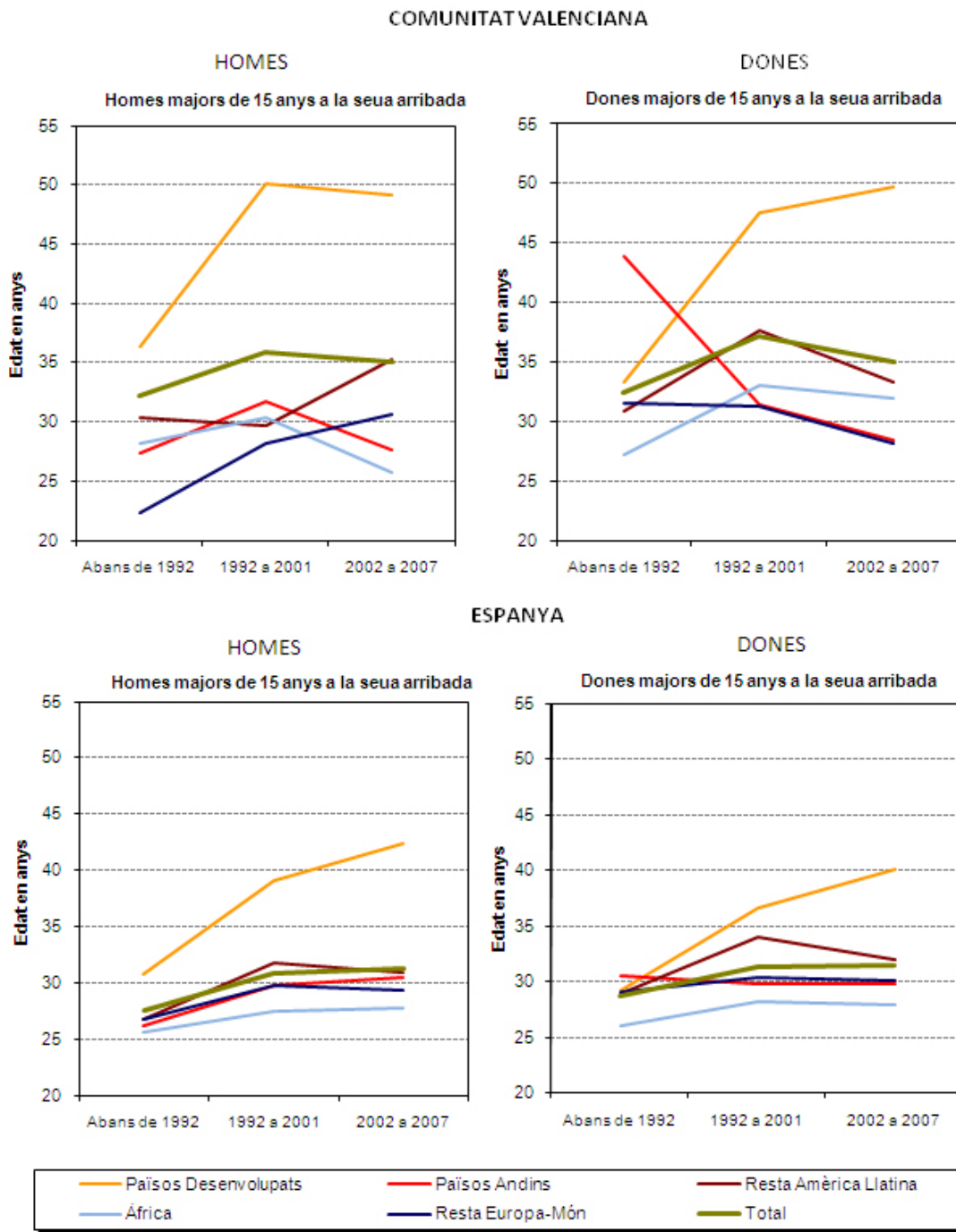
Sens dubte, una anàlisi més detallada d'este tipus d'informació permetrà aprofundir en el coneixement de les pautes matrimonials dels immigrants i en les implicacions d'estos per a altres fenòmens com la formació de la família, la fecunditat i les característiques pròpies de les llars.

2.1.4. EDAT EN ARRIBAR A ESPANYA

Un altre aspecte rellevant que cal considerar en l'estructura demogràfica dels immigrants té una dimensió més dinàmica i temporal. De fet, l'ENI permet examinar certes característiques del col·lectiu d'immigrants en moments clau del procés migratori. En este sentit també s'han inclòs en este Informe els canvis que s'han donat en la composició per edat i sexe de la població immigrant segons l'any de la seua arribada a Espanya. Ací ens interessa aproximar-nos a l'edat que tenien estos mateixos immigrants en el moment d'arribar a Espanya. Ací esta anàlisi s'ha fet des de la perspectiva de la zona d'origen i l'any d'arribada. Convé tindre molt present que la variable "any d'arribada" està afectada, molt possiblement, per un efecte de selecció important sobre la mostra ⁴. Amb tot, és interessant realitzar este tipus d'anàlisi per a apreciar possibles canvis en l'estructura demogràfica de la població en els països d'origen i, també, certes modificacions en el patró d'edats de la immigració, relacionat amb la intensificació dels fluxos migratoris en els últims anys.

La Figura 2.4 mostra l'evolució de l'edat mitjana dels immigrants segons l'any d'arribada, sexe i país de procedència per a majors de 15 anys, tant per a València com per a la resta d'Espanya. En obviar els que van arribar-hi quan eren menors d'esta edat, és cert que es perd el detall de la possible influència d'un component familiar de la immigració, però atés que es pren com a referència una edat més relacionada amb l'activitat econòmica, es pot matisar, almenys en part, l'efecte de selecció abans mencionat

Figura 2.4. Edat mitjana dels immigrants a la seua arribada a Espanya, segons el sexe, l'origen i l'any d'arribada a la Comunitat Valenciana i Espanya.



Nota: Espanya conté la informació del total d'Espanya menys la Comunitat Valenciana
 Font: Enquesta Nacional d'Immigrants 2007

Tenint ben present la possible influència d'este biaix de selecció, l'evolució mostrada per la Figura 2.4 ens revela l'existència d'un patró d'edats amb certes diferències en les primeres etapes del procés immigratori a Espanya, respecte a les més recents. Per regla general, per a tots els col·lectius les persones que van arribar-hi abans de 1992 ho feien a una edat menor que els que han arribat més recentment. Considerem que això reflecteix un major component familiar dels immigrants antics, que haurien arribat, molts d'ells, com a fills de família. Eixe component perd certa rellevància en períodes més recents. També crida l'atenció el fet que molts dels immigrants, tant homes com dones, arriben a edats relativament majors (28-35 anys). No significa que no abunden també els immigrants joves i solters previstos per la teoria, sinó que també hi ha persones de més edat.

El grup que més edat té en arribar a Espanya entre els residents a la Comunitat Valenciana són, és clar, aquelles persones provinents dels països desenvolupats, entre les files de les quals figuren moltes persones ja jubilades. La seua presència, és clar, influeix molt en la línia verda de la figura que es referix al conjunt de la població. Dels altres col·lectius el corresponent als oriünds de la resta d'Amèrica Llatina també tenen una edat relativament elevada. Això s'aprecia en tots els períodes

estudiats, per la qual cosa pot considerar-se un tret comú d'este grup. Els altres col·lectius recullen perfils d'immigració propis de la immigració econòmica amb nivells relativament reduïts de qualificació laboral. Al llarg d'este Informe s'aniran presentant àmplies proves de la validesa d'esta diferenciació de tipologies d'immigrants.

Cal també destacar l'augment generalitzat en l'edat mitjana al llarg del temps. Este augment és de 6 anys pel que fa als homes i de 3 anys respecte a les dones. Este augment afecta tots els col·lectius, amb l'excepció dels andins –a causa sens dubte de l'escassetat de casos per a eixe primer període. Este augment en l'edat, com ja s'ha afirmat, ens parla de la reducció d'arribades com a fills de família entre els nostres entrevistats, però també assenyala la importància de persones d'una certa edat en estos processos migratoris, fins i tot en col·lectius no relacionats amb els països desenvolupats.

La comparació amb els resultats corresponents a la resta d'Espanya és també molt instructiva. Les dades d'este últim col·lectiu es recullen en la part inferior de la Figura 2.4. La major diferència s'aprecia en l'edat mitjana en què els immigrants arriben a Espanya, molt superior entre els que residixen a València als que residixen a la resta d'Espanya. En l'últim període, per exemple, la diferència és de 4 anys entre homes i de 3,5 entre dones. Estes diferències són més destacades entre persones provinents dels països desenvolupats on, per al període més recent, els homes a València són 7 anys majors que a la resta d'Espanya. De fet, les grans diferències observades responen sobretot a homes dels països desenvolupats. Entre altres col·lectius les diferències són menudes i el seu sentit no és uniforme. Quant a dones, les diferències són també importants i no sempre són majors les persones que residixen a València. De nou destaca la diferència entre dones de països desenvolupats que en el període més recent han tingut una edat d'arribada a Espanya quasi 10 anys major entre dones residents a la Comunitat Valenciana que a la resta d'Espanya.

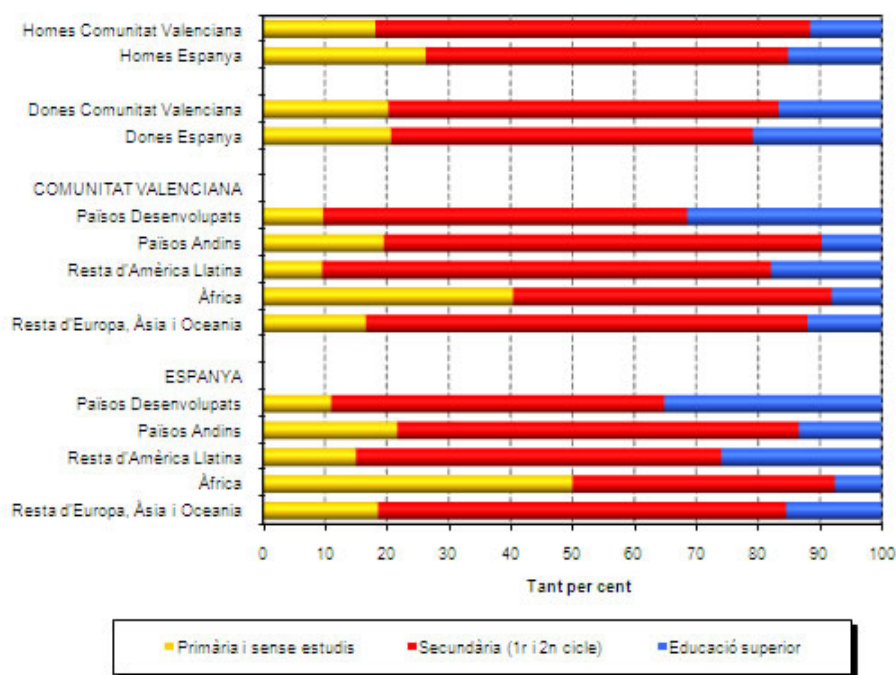
L'explicació d'estos resultats novament ens remet a la importància de les persones que residixen a la Comunitat que han vingut per a jubilar-se o per a retirar-se d'alguna manera dels seus quefers laborals. València atrau com a lloc de residència per raons que no sempre es relacionen amb l'activitat econòmica. Estos resultats haurien pogut ser diferents si s'haguera inclòs en l'Enquesta Nacional d'Immigrants persones ocupades en el treball temporal en l'entorn rural. Este grup, tanmateix, està subestimat en l'ENI a causa del fet que es va realitzar en un moment concret de l'any (novembre-febrer) i que es basava en persones efectivament empadronades. A causa d'això, estos resultats destaquen una realitat en absència del treball temporal.

2.1.5. EDUCACIÓ

Una de les principals aportacions de l'ENI a l'estudi del fenomen migratori consistix en la inclusió del nivell d'estudis com una de les variables substantives que permet conèixer la influència de l'educació en el procés migratori. De fet, en este Informe podran trobar-se diverses anàlisis en què el nivell d'estudis es convertix en peça clau per a la interpretació de distints aspectes d'este fenomen. No obstant això, en este apartat només es presentarà una caracterització bàsica de la població immigrant segons esta variable que, sens dubte, té un abast molt major, com es veurà més avant.

Per a esta primera caracterització dels immigrants en funció del nivell educatiu s'ha seleccionat la població immigrant de 20 a 34 anys a fi d'evitar distorsions per la inclusió de persones de major edat, que han pogut culminar períodes formatius en altres etapes del cicle vital. Així mateix, cal tindre en compte els biaixos que poden introduir els canvis que s'han donat en el sistema educatiu al llarg del temps. D'esta manera podem captar un perfil més homogeni respecte a la població immigrant i el seu nivell educatiu. Els resultats es mostren en la Figura 2.5.

Figura 2.5. Distribució dels immigrants per sexe, origen i educació a la Comunitat Valenciana i Espanya.



Nota1: Basat en immigrants de 20 a 34 anys d'edat.

Nota2: tercer i quart panel contenen informació referida a ambdós sexes.

Nota3: Espanya conté la informació del total d'Espanya menys la Comunitat Valenciana

Font: Enquesta Nacional d'Immigrants 2007

Com pot apreciar-se, la població immigrant constituïx una mà d'obra amb un perfil de qualificació mitjana de certa rellevància. De fet, dos terços dels immigrants residents a València tenen completats estudis de primer i segon cicle de secundària, un 14% tenen estudis d'educació superior i un 19% pertanyen al grup d'educació primària o sense estudis.

Per llocs d'origen, el col·lectiu migratori amb major nivell d'estudis és el dels països desenvolupats, seguit del procedent de la resta d'Amèrica Llatina. Entre els primers, un 31% del col·lectiu han cursat estudis de tercer cicle. Es tracta de nivells d'educació prou elevats, superiors als existents entre la població espanyola. Els altres col·lectius evidencien uns nivells d'educació prou inferiors, excepte entre persones de la resta d'Amèrica Llatina. El nivell més baix, amb diferència, es dona entre les persones procedents d'Àfrica on el 40% del col·lectiu no ha passat dels estudis primaris, i tan sols un 8% ha cursat estudis superiors.

Per sexes, les diferències existixen encara que no són massa elevades. El més destacable és el perfil general que juga a favor de les dones quant a nivell educatiu, sent en el col·lectiu femení on trobem nivells més alts d'educació superior. Cal destacar que l'educació dels immigrants homes és prou menor que la de dones, fet que es veu sobretot en l'ensenyament de tercer cicle on les dones avantatgen les homes en 5 punts percentuals (16,7% enfront d'11,7%).

D'altra banda, cal destacar el fet que la població immigrant a València té un nivell educatiu clarament inferior als immigrants a la resta d'Espanya. Això es veu sobretot respecte a persones amb educació superior el percentatge de les qual a València és quasi 4 punts percentuals menor a València. (14,2% enfront de 18%). Si mirem esta mateixa comparació quant a les diferències per sexe, es pot observar novament la superior educació d'immigrants a la resta d'Espanya, posada de manifest quant a nivells d'educació superior (per a homes: 15,2% entre homes a la resta d'Espanya i 11,6% a València, i per a dones: 20,8% enfront de 16,7%). Examinant esta mateixa variable per col·lectius, és evident que a la resta d'Espanya el nivell educatiu de la població és prou major que a València. La diferència més cridanera afecta els immigrants provinents de la resta d'Amèrica Llatina entre els quals 18% té estudis superiors a València enfront del 26% a la resta d'Espanya.

Estes diferències de nivell d'educació entre València i la resta de comunitats d'Espanya, amb evident desavantatge per a València, pareix indicar que la qualificació laboral de la població immigrant a la Comunitat Valenciana serà també menor que a d'Espanya. D'altra banda, els avantatges de les dones en matèria educativa pareix contradir bona part del que se sap sobre l'educació en origen, on els avantatges d'homes vénen sent habituals, sobretot en societats en desenvolupament.

Si comparem els resultats ací presentats amb els de la població espanyola derivats del Cens de 2001 per al mateix grup d'edat, es pot apreciar que, si bé hi ha certes diferències amb la societat espanyola, estes no poden considerar-se massa acusades, almenys per al conjunt de la població immigrant. Amb totes les excepcions que es poden establir per a esta comparació, s'aprecia entre la població espanyola del Cens una lleugeríssima major proporció de persones que tenen estudis de segon cicle i de grau superior respecte a la població immigrant de l'ENI, encara que les diferències no estableixen patrons acusadament distints. De fet, altres treballs, amb altres fonts de dades, posen en relleu una situació en què la població immigrant presenta un perfil molt semblant quant a estudis superiors amb la població espanyola (Consell Econòmic i Social, 2004, 28; Izquierdo Escribano, A., 2003, 28-29).

2.1.6. LA FECUNDITAT DE LES DONES IMMIGRANTS

En els últims anys, en la mesura que el nombre d'immigrants ha crescut significativament i que el nombre de naixements que s'originen en la població estrangera ha sigut major cada any, els efectes demogràfics de la immigració han començat a formar part del debat públic, a tindre creixent presència en els mitjans d'informació i a rebre major atenció en l'àmbit de la investigació sobre la immigració. El més visible i immediat dels efectes demogràfics és l'impacte directe de la immigració en l'augment de la població espanyola i, amb una visibilitat cada vegada major pel seu pes creixent i per la seua transcendència actual i futura, l'efecte del nombre de fills dels immigrants. Bé siga perquè han nascut ací, que són la majoria, o perquè han vingut a reunir-se amb els seus pares o van vindre amb ells, que són la minoria, engrossixen ja l'efectiu de menors de deu anys registrats per l'últim padró que arriba al 9,2 per cent de la població estrangera ⁵ a Espanya. És l'efecte combinat d'una alta fecunditat i un elevat nombre de dones en edat fèrtil que es tradueix en el creixent nombre de nascuts, bé abans o bé després que estes últimes hagen arribat a Espanya.

Encara que la fecunditat dels immigrants ha rebut creixent atenció; encara tenim un coneixement incomplet de les pautes reproductives de la població estrangera a Espanya (Roig i Castro, 2007) i, per consegüent, estem encara limitats per a avaluar convenientment els seus efectes sobre la demografia espanyola i les implicacions a curt, mig i llarg termini. En l'Enquesta Nacional d'Immigrants es va prestar particular atenció a generar informació rellevant sobre els fills dels immigrants i, per descomptat, també a investigar a fons els principals components de les pautes reproductives de la població estrangera a Espanya. Per a obtindre informació bàsica sobre fecunditat, en l'enquesta es va preguntar a tots els immigrants entrevistats, tant homes com dones, pel nombre de fills tinguts fins al moment de l'entrevista. Esta informació permet diverses aproximacions metodològiques per a mesurar la fecunditat, entre elles, la fecunditat acumulada durant la vida reproductiva que utilitzarem en este epígraf per a examinar el nivell de la fecunditat de les immigrants; així com la seua diferenciació d'acord amb característiques com ara el lloc de procedència i el nivell d'educació aconseguit per les dones dels distints col·lectius estrangers presents a la Comunitat Valenciana i en comparació amb la resta d'Espanya.

És convenient aclarir que, en parlar de fecunditat, ací ens referim al nombre mitjà de fills tinguts per les dones d'una generació en tot el seu període fèrtil. És a dir, com a indicador del nivell de fecunditat s'utilitza habitualment el nombre mitjà de fills tinguts nascuts vius ⁶ per les dones que tenien entre 50-54 anys al moment de l'entrevista. Això hauria sigut ideal en este Informe ja que permetria precisar prou bé el final del període reproductiu de la dona, però no ha sigut possible a causa del nombre de dones entrevistades a la Comunitat Valenciana. Per això, en este estudi s'han utilitzat dones de 35-60 anys d'edat. L'indicador s'aproxima de forma prou imperfecta a la descendència final de les dones. Sense ser ideal, ens pot servir. En la fecunditat d'una generació intervenen múltiples factors o variables que, ja siga per voluntat individual o indirectament per la influència de les condicions econòmiques, socials i culturals, determinen el moment i la freqüència amb què els membres d'eixa generació tenen els seus fills. Quins factors addicionals intervenen en la fecunditat dels immigrants derivats de la seua experiència migratòria?

En el que té a veure amb la complexa relació entre immigració i fecunditat, cal tindre present i és oportú comentar, a més, que l'experiència migratòria de la gran majoria dels homes i sobretot de les dones immigrants es gesta durant edats o etapes molt significatives del cicle reproductiu. En altres paraules, en el cas dels immigrants hi ha una coincidència i superposició inevitables entre dos projectes crucials en la vida d'estes persones: el projecte migratori i el projecte reproductiu i familiar.

La majoria dels immigrants han arribat a Espanya en edats centrals del període reproductiu, com es mostra en la Figura 2.4 d'este Informe. Açò vol dir que la decisió de vindre es va prendre i el mateix fet migratori es va realitzar durant l'etapa de la vida en la qual les parelles també tenen els seus fills. Segurament una part dels immigrants van tindre els seus fills abans de vindre, mentre que una altra va preferir donar prioritat al projecte migratori i posposar o modificar les seues preferències reproductives. El grau en què interfereix la immigració sobre la conducta reproductiva depén de diversos factors, entre ells, de l'edat al moment en què s'arriba a la societat d'acollida. Els que arriben més joves poden apostar per construir el seu projecte reproductiu i familiar en el país d'acollida mentre aconseguisquen encaminar amb èxit acceptable el projecte migratori. En estos casos és d'esperar que les pautes de fecunditat que adopten estos immigrants joves siguen possiblement semblants a les que prevalen en la societat receptora. En canvi, si l'edat d'arribada coincidix amb una etapa intermèdia del cicle reproductiu quan ja s'ha format i es construeix la família, el fet migratori interromp el cicle reproductiu i familiar.

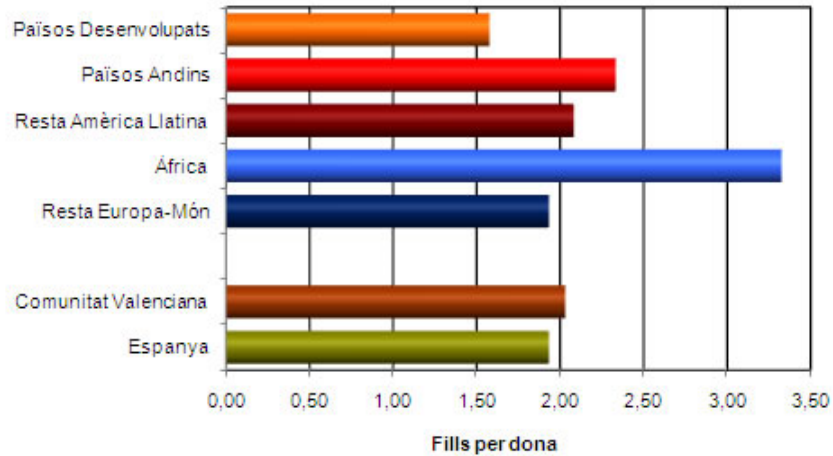
A partir d'ací s'obrin diferents opcions que, en la majoria dels casos, passen per reunificar la família i completar les preferències de fecunditat en la societat d'acollida. És possible que la influència de les pautes de fecunditat de la societat d'acollida, en estos casos, siga menor. Un altre dels aspectes que cal tindre en compte quan s'examina la fecunditat dels immigrants té a veure amb l'origen dels membres de la parella conjugal (Anderson, G., 2004; Frank, R. i P. Heuveline, 2005) Com entendre l'efecte de la immigració sobre les pautes de fecunditat quan es tracta de matrimonis o parelles mixtes entre immigrants i espanyols o entre immigrants del mateix o de distint origen? ⁷ El resultat d'estes complexes i interaccions s'expressaran, finalment, tant en el *tempo* com en el *quantum* de la fecunditat dels immigrants.

D'acord amb les dades que proporciona l'ENI, el conjunt de les immigrants residents a València tenen un nivell de fecunditat de 2,03 fills com a mitjana acumulada per dona fins als 35-60 anys, xifra lleugerament superior als 1,93 fills que es donen entre immigrants a la resta d'Espanya. Si s'haguera pogut precisar més el període reproductiu d'estes dones, esta xifra hauria sigut un poc major, però no molt. Es tracta, indubtablement, d'una fecunditat baixa, lleugerament inferior al nivell de reemplaçament generacional; però que és un 26 per cent major que la baixíssima fecunditat de les espanyoles en la seua totalitat, que només arriben a tindre 1,6 fills com a descendència final, segons estimacions recents (Delgado i Zamora, 2006). Cal subratllar a més que eixe nivell de fecunditat de les immigrants, que és realment baix, contrasta amb el fet que en la majoria dels països d'origen amb més pes en la immigració rebuda per Espanya durant els últims deu anys, la fecunditat ha sigut superior o

semblant i, només en pocs casos inferior, al nivell de fecunditat que registren les immigrants a Espanya. La gran excepció a este fet són els immigrants provinents dels països desenvolupats, la fecunditat dels quals en origen és només un poc major que la vigent a Espanya, o les persones de la resta d'Europa on la fecunditat acabada és semblant o inferior a la vigent a Espanya.

En tot cas, és probable que estiguem observant en les immigrants entrevistades un nivell de fecunditat que ja tradueix l'efecte depressor de l'experiència migratòria. En efecte, quan considerem la fecunditat del conjunt de les immigrants, però tenint en compte l'edat que tenien en arribar a Espanya, resulta que les que van arribar-hi en una etapa central del seu període fèrtil, per exemple entre 25 i 34 anys, acumulen 0,6 fills menys al final de la seua vida reproductiva que les que van arribar-hi abans o després d'eixa etapa tan significativa del període fèrtil. Per a il·lustrar el nivell i les diferències segons la procedència de les immigrants s'inclou la Figura 2.6 amb dades concretes per a la Comunitat Valenciana i en comparació amb la resta d'Espanya.

Figura 2.6. Nombre mitjà de fills tinguts segons l'origen de les dones immigrants (de 35 a 60 anys d'edat) a la Comunitat Valenciana i en comparació amb Espanya.

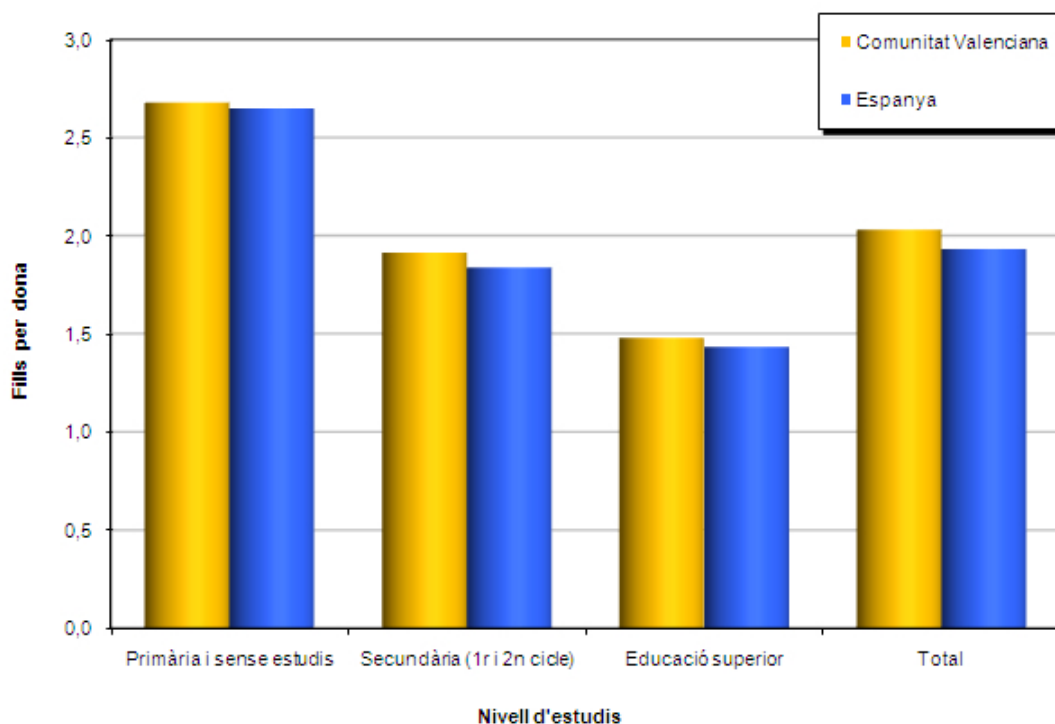


Nota1: Dones immigrants entre 35 i 60 anys d'edat al moment de l'entrevista
 Nota2: conté la informació del total d'Espanya menys la Comunitat Valenciana
 Font: Enquesta Nacional d'Immigrants 2007

A la Comunitat Valenciana, pel costat de la fecunditat més baixa respecte al conjunt de les immigrants, es destaquen les procedents de països desenvolupats amb un nivell de fecunditat un 22% menor que la mitjana dels immigrants, seguit per dones de la resta d'Europa-món la fecunditat de les quals és 5% menor. Per a dones de la resta d'Amèrica Llatina és un poc major (en 3%) i per a les dels països andins i d'Àfrica és prou superior (en 15% i 64% respectivament). Cal destacar que estos nivells de fecunditat són probablement inferiors als vigents en molts dels països d'origen, almenys en els últims dos col·lectius mencionats. En comparar estes dades amb les de la resta d'Espanya, es pot apreciar com en general les mateixes pautes prevalen en el conjunt del país, encara que la fecunditat és un poc major a València.

De tots els indicadors de la situació socioeconòmica, l'educació es troba entre els que són més àmpliament considerats en l'anàlisi dels comportaments demogràfics. Açò ha sigut particularment cert en l'anàlisi de la fecunditat, ja que l'educació ha sigut un poderós factor en la modernització de les conductes reproductives i el nivell d'estudis aconseguit un clar factor de diferenciador del nivell de fecunditat de les poblacions (Cleland, J., 2002). Tenint això en compte i basant-nos en les possibilitats que oferix la informació proporcionada per l'ENI, es va utilitzar la variable "nivell d'estudis més alt aconseguit" per a observar les diferències de fecunditat de les immigrants. Prenent com a base la informació il·lustrada en la figura anterior i aplicant la classificació en tres categories de nivell d'estudis, es va elaborar la informació que s'il·lustra en la Figura 2.7 que s'inclou a continuació.

Figura 2.7. Nombre mitjà de fills tinguts segons l'educació de les dones (de 35 a 60 anys d'edat) immigrants a la Comunitat Valenciana i Espanya.



Nota: conté la informació del total d'Espanya menys la Comunitat Valenciana
Font: Enquesta Nacional d'Immigrants 2007

Una visió de conjunt mostra que el nivell d'estudis estableix una clara diferenciació en la fecunditat. Per al total de les immigrants a València, la fecunditat va des de la més alta (2,7 fills) en les dones amb nivell d'estudis primari o sense estudis, descendeix a un total d'1,5 fills per a aquelles dones amb educació superior. Esta relació es dona tant entre dones immigrants residents a la Comunitat Valenciana com entre les residents a la resta d'Espanya, amb dones de menor nivell educatiu que tenen quasi el doble de xiquets que dones amb més educació. Així, a major nivell d'estudis menor és el nivell de fecunditat. La influència de l'educació com a factor diferenciador de les conductes reproductives és evident, com es pot observar, fins i tot quan el procés migratori intervé en etapes centrals del període reproductiu de les immigrants.

2.2. Llars i famílies dels immigrants

La informació que proporciona l'Enquesta Nacional d'Immigrants és molt àmplia i variada en relació amb les llars i les famílies dels immigrants. En esta part de l'Informe, tanmateix, només es proposa oferir una primera ullada a alguns dels aspectes principals que caracteritzen les llars i les famílies dels qui han arribat i s'han establert en els últims anys a Espanya i que residixen actualment a la Comunitat Valenciana.

Ens proposem dur a terme eixe propòsit per mitjà de dos enfocaments diferents. El primer considera la llar com a unitat d'anàlisi, és a dir que el perfil de les llars queda determinat per les característiques del conjunt dels seus membres i és a partir d'estes que es formen les categories o agrupacions que permeten diferenciar les llars i establir les seues relacions amb altres variables significatives. Dit d'una altra manera, en este enfocament la llar és l'objecte d'anàlisi. El segon enfocament és més tradicional ja que partix de considerar alguns dels atributs més significatius de les persones, en este cas dels immigrants entrevistats, i establir la seua relació amb el seu context casolà o familiar. Per tant la relació s'estableix entre l'entrevistat i el grup de coresidència on s'inserix. En este sentit, les característiques de la llar contextualitzen l'experiència de les persones entrevistades.

Dins d'esta anàlisi, les llars s'han classificat pels següents grups de característiques dels seus membres: origen, any d'arribada, estructura per parentiu, grandària, edat i masculinitat. Els detalls de les distintes classificacions es podran trobar al llarg de les pàgines que vénen a continuació. Totes les classificacions es basen en el conjunt dels coresidents. Com ja es va assenyalar en la introducció d'este Informe, en tractar la llar en el seu conjunt, s'ha utilitzat un factor de ponderació de vivendes, i quan s'analitzen les característiques de les persones entrevistades en funció de les llars on viuen, el factor de ponderació s'ha basat en persones, tal com es veu a la resta d'este Informe.

Pareix convenient assenyalar ací que en l'ENI es considera com a llar *conjunt de persones que residixen habitualment en la mateixa vivenda* i que, a més, es diferencia entre llar i família. Així, les llars poden ser unipersonals o estar compostes per múltiples persones no emparentades entre si; en canvi, la família ha de constar, almenys, de dos membres amb vincles de parentiu.

2.2.1. LES LLARS DELS IMMIGRANTS

La llar constituïx un àmbit imprescindible per al desenvolupament dels projectes vitals de les persones. Per això la constitució i evolució de les famílies està tan íntimament vinculada amb la formació i l'estabilitat de la llar. Encara que com sabem la família en sentit extens transcendeix al grup domèstic de coresidència, es reconeix habitualment que molts dels aspectes més importants de la vida familiar tenen lloc al si de la llar. La reproducció, la criaça, el creixement i desenvolupament i la socialització dels fills, per mencionar algunes de les funcions familiars més transcendents, es desenvolupen en el grup domèstic de coresidència o llar familiar. La llar és també una unitat econòmica i com a tal ha d'assumir funcions i adoptar estratègies destinades a garantir la seua permanència i la seua estabilitat i vetlar pel benestar dels seus membres. Així, en l'exercici tant de les funcions familiars com de les funcions econòmiques, la grandària, la composició, les estructures familiars i la mateixa dinàmica de les llars traduïxen o deixen entreveure, en certa manera, eixes estratègies de supervivència. La llar en el sentit de grup coresident i la vivenda en el sentit del lloc físic on habita eixe grup, estretament associats ambdós, constituïxen elements bàsics de la integració i de la reproducció social.

Estem acostumats a pensar, no sense raó, que la formació de les llars ve de la mà del matrimoni i que el seu desenvolupament i desaparició estan estretament lligats a les realitats demogràfiques bàsiques (Reher, D. 1996). Tanmateix, sense que això deixe de ser cert, la immigració recent a Espanya ens aporta noves evidències que cal afegir a les de sempre. Per als immigrants, si disposar d'un lloc on viure, una vivenda, és una premissa bàsica per a la seua inserció en el país d'arribada, el procés de constitució o reconstrucció de la llar és una condició i, de fet, un resultat del projecte migratori. Dit d'una altra manera, es tracta de llars bàsicament formades a partir del fet migratori escenificat per les persones i a partir del qual es formen o reconstruïxen les unitats familiars.

Es va procedir a dos classificacions complementàries de les llars dels immigrants. La classificació més important i la que s'utilitzarà en este Informe ha sigut l'establiment d'una tipologia de llars. En l'ENI es va recollir informació sobre el parentiu entre totes les persones trobades en les llars. Partint d'ací es va construir una classificació que desagrega les llars en 23 grups familiars basats en el parentiu. En esta part s'examinarà l'estructura familiar de les llars utilitzant sis categories generals formades per agregació de les 23 originals. Ací el tipus de llar el determinen les estructures familiars. D'acord amb esta tipologia, hi ha llars unipersonals, llars on els residents no tenen vincle de parentiu, llars monoparentals, parelles amb fills, parelles sense fills i diverses parelles amb fills i sense. És a dir, es tracta d'una categorització de 6 tipus de llar basada sempre en els llaços de parentiu entre els seus membres.

Una altra classificació complementària ha sigut per origen dels membres. D'acord amb esta tipologia, s'han identificat les llars en què tots els membres venien d'un o altre dels orígens que s'han vingut utilitzat en este Informe (països desenvolupats, països andins, etc.), més llars amb almenys un espanyol, i per fi llars amb persones de distintes procedències. Es tracta d'una classificació de 7 tipus de llar.

En este Informe es farà ús primer de tot de la primera classificació, encara que en algun resultat es posarà en relació amb la segona tipologia. Els principals resultats de la classificació per parentiu es troben recollits en la Taula 2.5 d'este Informe.

Taula 2.5. Tipus de llar segons l'origen dels seus membres a la Comunitat Valenciana i Espanya.

Tipus de llar	Origen dels membres de la llar							Total
	Països Desenvolupats	Països Andins	Resta d'Amèrica Llatina	Africans	Resta d'Europa	Al menys un espanyol	Distintes procedències	
COMUNITAT VALENCIANA								
Llars unipersonals	30,2	15,0	22,4	22,5	11,8	0,0	0,0	11,9
Llars sense nucli familiar	3,0	7,8	6,1	32,1	13,7	3,9	22,7	7,3
Llars monoparentals	3,7	12,1	16,5	7,6	6,5	8,3	8,6	7,6
Parella amb fills	15,5	42,9	35,1	20,0	36,4	61,5	30,1	41,8
Parella sense fills	47,7	13,1	17,3	15,6	15,2	21,9	38,6	26,5
Diverses parelles amb fills i sense	0,0	9,3	2,6	2,2	16,4	4,4	0,0	4,9
Total	100	100	100	100	100	100	100	100
Espanya								
Llars unipersonals	44,8	10,6	27,0	22,3	12,3	0,0	0,0	10,1
Llars sense nucli familiar	6,5	10,5	7,7	33,7	13,6	5,0	22,6	8,9
Llars monoparentals	3,7	16,8	12,1	9,8	5,9	10,1	6,0	9,6
Parella amb fills	13,1	38,2	34,0	21,7	35,5	60,6	34,5	46,2
Parella sense fills	31,2	14,2	14,3	9,6	18,2	19,2	31,3	19,4
Diverses parelles amb fills i sense	0,6	9,7	4,9	2,9	14,4	5,2	5,5	5,8
Total	100	100	100	100	100	100	100	100

Nota: Espanya conté la informació del total d'Espanya menys la Comunitat Valenciana
Font: Enquesta Nacional d'Immigrants 2007

Prop del 68% de les llars trobades per l'ENI amb presència d'immigrants a la Comunitat Valenciana estan constituïts per parelles amb fills o sense⁸. L'estabilitat que transmet este tipus de llar familiar clarament predominant entre els immigrants, es veu contrastada pel pes que assolixen les llars no estructurades o desestructurades, com és el cas de les unipersonals (12%), o les que no tenen nucli familiar o que estan compostes per coresidents sense parentiu (7%).

El panorama s'enriquix considerablement si s'analitza l'estructura familiar de les llars d'immigrants de diverses procedències. De fet, llars integrades per persones exclusivament procedents dels països desenvolupats són, en gran manera, llars unipersonals (30%) i parelles sense fills (48%). En les llars d'immigrants de països andins la panoràmica és molt diferent. Les unipersonals representen per a ells tan sols el 15% de totes les llars, xifra molt inferior a les llars de persones de països desenvolupats. També hi ha altres diferències importants, com són, per exemple, el pes de les llars de parelles amb fills (43%) i sobretot les monoparentals (12%). De fet, estes últimes són molt més freqüents entre llars de famílies andines junt amb les

de persones de la resta d'Amèrica Llatina que en cap altre col·lectiu. Una altra diferència notable aborda les llars sense nucli familiar, molt més freqüents entre aquelles integrades únicament per africans (32%) i llars de persones procedents de la resta d'Europa (14%) que cap altre col·lectiu.

Este patró d'estructura per llar parla clarament dels tipus d'immigrants que estan residint a València. L'elevat pes de les llars unipersonals entre persones de països desenvolupats així com el pes de llars sense fills (en ambdós casos, els valors màxims recollits per l'ENI) ens parla d'una població de jubilats, o una població que està ací per raons professionals però no per a crear famílies. L'emfamització de la família i dels processos de procreació és molt evident entre llars de països andins, llars on hi ha almenys un espanyol i també en llars de persones provinents de la resta d'Europa. L'elevada xifra de monoparentalitat entre les llars d'andins i de persones de la resta d'Amèrica Llatina ens indica, com ja s'ha vist abans, la forta incidència de les ruptures matrimonials entre este col·lectiu així com el fort pes de la reproducció més enllà dels confins del matrimoni. Una altra dimensió que cal destacar és el pes realment alt de llars de diverses parelles entre llars els membres de les quals procedixen de la resta d'Europa, molt superior al de qualsevol altre col·lectiu. Este comportament pareix assenyalar l'existència d'una estratègia d'agrupació en grups coresidents grans sobretot visible en este col·lectiu. Per fi, la importància de les llars sense nucli familiar entre africans i, en menor grau, llars de la resta d'Europa ens indica la utilització de la coresidència com a estratègia d'adaptació a la societat valenciana per a immigrants que sovint porten poc de temps a Espanya.

Si comparem esta tipologia de llar a València amb la que es dona a la resta d'Espanya, apareixen certes diferències dignes de menció. A la resta d'Espanya el pes de les llars de parelles sense xiquets és prou menor que a València, mentre les de les llars de parelles amb xiquets és prou major. D'altra banda, abunden més les similituds que les diferències.

És realment cridaner el que s'observa en la Taula 2.6 inclosa a continuació. La grandària mitjana de les llars sense nucli familiar a València (3,1) i l'elevada proporció d'homes (67%) que també té este tipus de llar, reforça l'observació que ja es va comentar abans, en el sentit que per la seua composició pareix que eixes llars poden estar complint funcions de suport a altres immigrants en procés d'inserció en la societat espanyola. Este resultat es dona quasi per igual a València i a la resta d'Espanya.

Taula 2.6. Tipus de llar segons la grandària mitjana, la proporció d'homes i l'edat mitjana del grup coresident a la Comunitat Valenciana i Espanya.

Tipus de llar	COMUNITAT VALENCIANA			Espanya		
	TMH	% homes	Edat mitjana	TMH	% homes	Edat mitjana
Llars unipersonals	1,00	44,8	56,1	1,00	52,7	47,6
Llars sense nucli familiar	3,08	66,6	36,1	3,28	63,7	35,6
Llars monoparentals	3,20	41,7	34,7	3,47	39,6	32,8
Parella amb fills	4,00	51,3	30,1	4,18	51,6	29,5
Parella sense fills	2,20	51,8	50,8	2,33	51,2	45,0
Diverses parelles amb fills i sense	5,70	53,2	30,0	5,89	51,4	30,4
Total	3,12	51,1	39,5	3,45	51,5	35,2

Nota: Espanya conté la informació del total d'Espanya menys la Comunitat Valenciana
Font: Enquesta Nacional d'Immigrants 2007

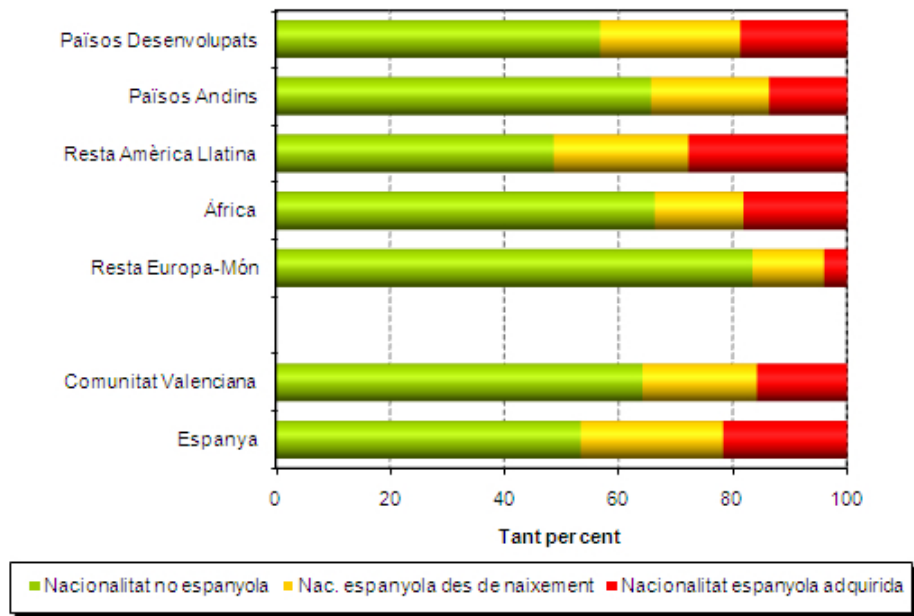
En les llars unipersonals predominen lleugerament les dones i sobretot les persones de més edat⁹; mentre que les llars monoparentals estan constituïdes més sovint per dones relativament joves com indiquen la baixa proporció d'homes i l'edat mitjana de 35 anys. Finalment, val la pena destacar la composició de les llars compostes per diverses parelles amb fills i sense, és a dir, les llars que poden identificar-se com múltiples. En este cas la grandària mitjana és elevada (5,7 membres) ja que una gran majoria d'estes llars tenen cinc persones o més, presenten equilibri entre sexes i l'edat mitjana es troba entre les més baixes del conjunt de llars. En este cas, novament, cal subratllar el que pareix convertir-se en una regularitat ja destacada des de més amunt sobre el paper de suport que semblen complir estos grups coresidents. Cal destacar, així mateix, el fet que les llars a la resta d'Espanya solen ser un poc majors que les llars a València en totes les tipologies utilitzades ací. En diverses d'estes tipologies (llars monoparentals, parelles amb fills, etc.) això es pot deure a una prole un poc major a la resta d'Espanya. No obstant això, en altres llars, on no hi ha xiquets, també s'observa esta diferència.

2.2.2 LA LLAR D'ACORD AMB LES CARACTERÍSTIQUES DELS IMMIGRANTS

En esta part s'analitzen les llars a partir d'alguns dels atributs més significatius dels immigrants entrevistats. Esta segona perspectiva d'anàlisi del grup de coresidència de l'entrevistat constitueix el context en què estos conviuen i desenvolupen la seua vida i, per tant, contribueix a explicar els seus comportaments.

Amb independència del país de naixement dels immigrants, els estrangers residents a Espanya que complisquen amb els requisits que estableixen el Codi Civil i la Llei d'Immigració poden obtindre la nacionalitat espanyola. En l'ENI també es va recollir la informació corresponent a la nacionalitat que tenien els entrevistats, perquè constitueix una valuosa informació per a conèixer eixe aspecte de la situació actual del col·lectiu d'immigrants i relacionar-lo amb altres variables significatives. També va recollir la mateixa informació per a tots els membres de les llars dels immigrants. Utilitzant esta informació s'han identificat tres grups o categories diferents respecte a la nacionalitat estrangera o espanyola dels coresidents, organitzats els resultats d'acord amb l'origen dels entrevistats. Així es pot saber els percentatges del grup familiar amb una nacionalitat diferent de l'espanyola, amb la nacionalitat espanyola des del naixement i amb la nacionalitat espanyola adquirida que conviuen amb immigrants d'una determinada procedència. En la Figura 2.8 s'il·lustra l'estructura que tenen les llars segons estos tres grups i s'establixen les diferències segons l'origen o la procedència dels immigrants, sempre en funció del país de naixement de la persona enquestada.

Figura 2.8. Composició per nacionalitat del grup coresident segons l'origen de l'entrevistat a la Comunitat Valenciana i en comparació amb Espanya.



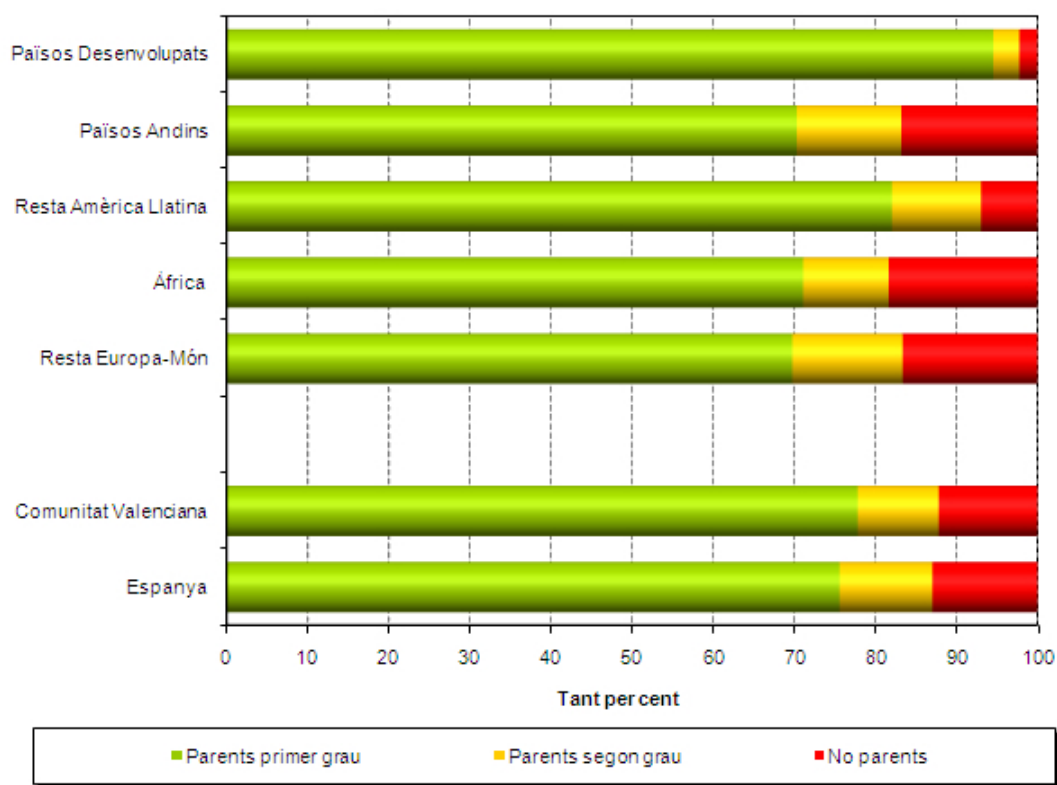
Nota: Espanya conté la informació del total d'Espanya menys la Comunitat Valenciana
 Font: Enquesta Nacional d'Immigrants 2007

Com s'aprecia en el conjunt de les llars, 64% dels seus ocupants no tenen nacionalitat espanyola, 20% la tenen des del naixement i altres 16% per adquisició. Esta estructura general varia sensiblement quan es diferencien les llars d'acord amb l'origen dels immigrants entrevistats. Així, la incidència major de no nacionals es dona sobretot en llars d'entrevistats de la resta d'Europa, dels països andins i també d'africans, on entre 66% i 84% tenen una nacionalitat diferent de l'espanyola. El contrari es dona en entrevistats de països desenvolupats i de la resta d'Amèrica Llatina on prop de la meitat dels seus coresidents no tenen la nacionalitat espanyola.

Cal recordar, d'entrada, que les xifres tan elevades de nacionalitat espanyola des del naixement responen, en part, a xiquets que han nascut ja a Espanya. En tot cas, estos resultats retraten amb molta claredat diverses tipologies d'immigració. És incontestable que els entrevistats dels països desenvolupats i de la resta d'Amèrica Llatina tenen forts llaços amb Espanya, s'han casat amb espanyols i sovint tenen la nacionalitat espanyola. Els entrevistats de països andins, de la resta d'Europa i d'Àfrica tenen grups coresidents on els vincles amb Espanya són més dèbils i més recents.

La informació sobre parentiu que proporciona l'Enquesta Nacional d'Immigrants fa possible identificar grups familiars a partir del parentiu existent entre els membres de la llar. Això ja es va fer abans per a la presentació de les tipologies bàsiques de la llar. Ací presentem una tipologia alternativa que consistix en la classificació dels coresidents pel grau de parentiu que tenen amb la persona entrevistada. Així, per a esta anàlisi s'han construït tres grups: el primer inclou parents que hem identificat de "primer grau" incloent-hi cònjuges, fills, pares i germans de l'entrevistat; el segon grup, denominat "parents de segon grau" inclou cunyats, cosins i nebots i, finalment s'ha format un grup de coresidents "no parents". D'esta manera, partint de les característiques de l'entrevistat, es poden diferenciar els contextos familiars en què estos en formen part. Els resultats s'il·lustren en la Figura 2.9 per al conjunt dels entrevistats i també segons la seua procedència.

Figura 2.9. Composició familiar del grup coresident segons l'origen dels entrevistats a la Comunitat Valenciana i en comparació amb Espanya.



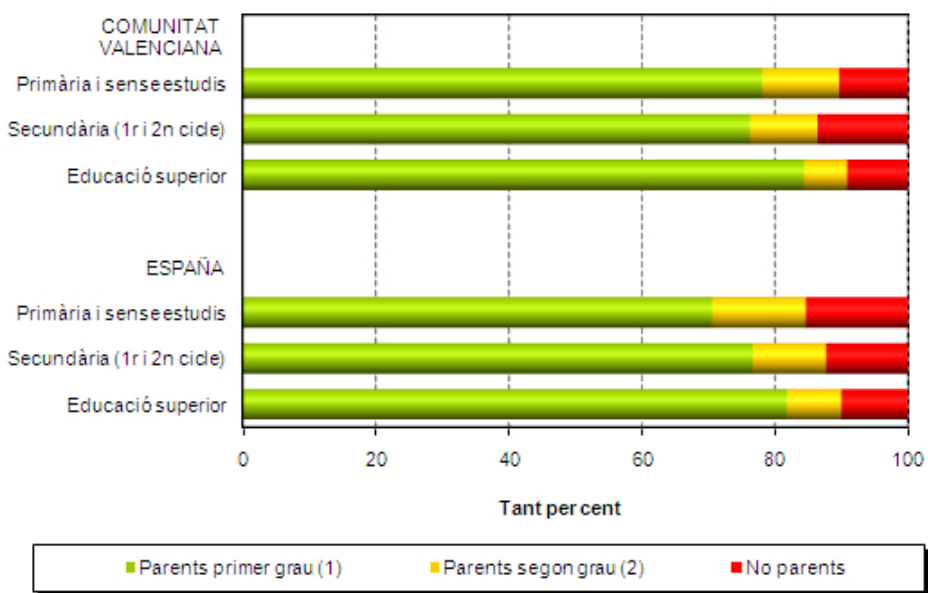
Nota: Espanya conté la informació del total d'Espanya menys la Comunitat Valenciana
 Font: Enquesta Nacional d'Immigrants 2007

Un poc menys del 80% dels coresidents dels entrevistats són parents de primer grau. Això significa que desenvolupen la seua vida en un context familiar que amb tota probabilitat han reconstruït en la societat de destí basant-se probablement en el procés de reunificació familiar, encara que açò no passa de ser una conjectura que no es tradueix directament en les dades del quadre. Els parents de segon grau i també els no parents representen conjuntament un poc més del 22% del grup coresident. El patró és semblant al vigent a la resta d'Espanya, amb les úniques excepcions que el pes de parents de primer grau és un poc major a la Comunitat Valenciana.

Quan s'examinen estos mateixos resultats controlant per les procedències dels entrevistats s'observen diferències que criden l'atenció i proporcionen evidències interessants. Cal destacar que els immigrants que procedixen de països desenvolupats viuen en un intens context de parentiu pròxim, la qual cosa aporta nous elements a la caracterització particular d'este col·lectiu. En el costat de les altres procedències, el que es destaca és l'elevada proporció de no parents, sobretot entre els procedents dels països andins, de països africans i els de la resta d'Europa-món (16-18%), resultat no sorprenent si considerem que es tracta de tres col·lectius integrats sobretot per immigrants econòmics. D'altra banda, la perspectiva del context familiar en funció de l'origen dels immigrants contribueix a reafirmar eixa hipòtesi formulada sobre el paper que estarien jugant els grups coresidents com a xarxes de suport i d'acollida primària dels nous immigrants.

En la Figura 2.10 s'il·lustra la relació entre el nivell d'estudis dels entrevistats i el seu context familiar tal com s'ha definit abans. És molt simple però també molt clara la relació i la regularitat que s'observen en la figura. Els immigrants amb major nivell d'educació formen part dels contextos casolans on predominen els parents pròxims. Però el contrari també és cert: el baix nivell d'estudis dels entrevistats és més freqüent en les llars menys estructurades.

Figura 2.10. Composició familiar del grup coresident segons l'educació de l'entrevistat a la Comunitat Valenciana i Espanya.



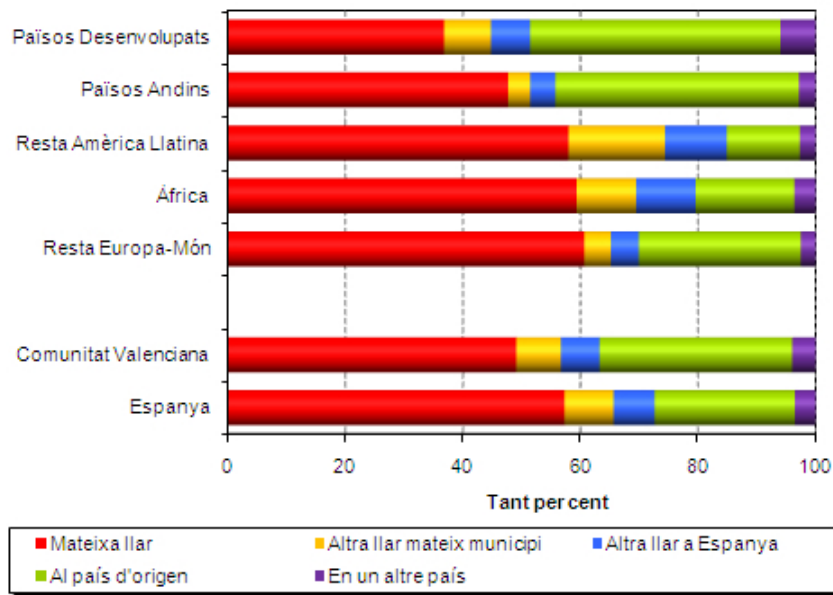
Nota: Espanya conté la informació del total d'Espanya menys la Comunitat Valenciana
 Font: Enquesta Nacional d'Immigrants 2007

Si es comparen les dades de la Comunitat Valenciana amb les de la resta d'Espanya, apareixen importants similituds, però també diferències de consideració. Igual a València, a major nivell educatiu de la persona entrevistada, major densitat de parents de primer grau. El que és diferent ací és que a la resta d'Espanya, el pes dels parents pròxims és prou inferior al vigent a València, sobretot entre persones amb nivells educatius baixos. Per exemple, entre persones de baix nivell d'educació a València, el 78% dels coresidents són parents de primer grau enfront del 70% a la resta d'Espanya, i el 10% són no parents enfront del 15% a la resta d'Espanya. Estes diferències són un poc menys pronunciades entre persones d'alt nivell educatiu.

Una ràpida conclusió que es deriva d'estes dades és el fet que les estratègies d'adaptació i d'inserció pròpies d'immigrants econòmics, probablement nous a Espanya, són molt més freqüents entre persones amb baix nivell educatiu i impliquen residir sovint junt amb persones alienes al grup familiar. Al contrari, la propensió a immigrar en família o d'implementar estratègies de reagrupació familiar són més freqüents entre persones amb major nivell educatiu. No per esperat és menys important reafirmar això, perquè té un elevat significat en relació amb les polítiques d'integració social dels immigrants, tenint a la vista que esta característica està apuntant a una condició més desavantajosa per als que integren estes categories de parentiu. Però sense deixar de considerar, al mateix temps, que es pot estar traduint una funcionalitat de les estratègies d'estos col·lectius d'immigrants.

El tema dels fills dels immigrants és d'indubtable interès perquè, entre altres coses, es vincula de diferents formes amb les estratègies migratòries dels distints col·lectius. Es tracta, indiscutiblement, d'un tema molt ampli i que ha de ser objecte d'un estudi més profund i detallat, sobretot, a partir de la informació que proporciona l'Enquesta Nacional d'Immigrants. Entre les diverses característiques que l'ENI va indagar en relació amb els fills dels immigrants es va recollir detalladament el lloc on estos residixen al moment de l'entrevista. D'acord amb això s'identifiquen tant aquells fills que residixen en la mateixa llar dels pares entrevistats i en altres llocs d'Espanya fins als que residixen en l'estranger, en el país d'origen o en un altre país. En esta oportunitat es fa referència només a esta informació sobre els fills dels immigrants, considerant la importància i transcendència que això pot tindre en relació amb les estratègies migratòries i el comportament futur de la immigració cap a Espanya. En la Figura 2.11 s'il·lustra el lloc de residència actual dels fills dels entrevistats segons l'origen d'estos últims per al cas de la Comunitat Valenciana i la resta d'Espanya.

Figura 2.11. Lloc on residixen actualment els fills segons l'origen dels pares entrevistats a la Comunitat Valenciana i en comparació amb Espanya.



Nota: Espanya conté la informació del total d'Espanya menys la Comunitat Valenciana
 Font: Enquesta Nacional d'Immigrants 2007

És d'esperar que la proporció de fills que viuen en la mateixa llar dels pares siga la més alta i, en efecte, esta expectativa es complix per a tot el conjunt dels immigrants. No obstant això, el que crida l'atenció és que un terç dels fills en el conjunt dels immigrants residix encara en el país d'origen dels entrevistats i, segons les distintes procedències, són els immigrants de països andins junt amb els dels països desenvolupats els que presenten la major proporció. Açò es pot deure a diferents factors, entre ells, principalment l'edat que tenen els fills i també l'etapa que travessa el projecte migratori familiar.

A fi d'aclarir este particular es va controlar la informació segons l'edat dels fills al moment de l'entrevista i es va trobar, per al total d'immigrants que residixen a València, que el 39% dels fills que viuen en el país d'origen tenen menys de 15 anys. Esta proporció s'eleva al 46% en el col·lectiu procedent de països andins, 36% entre persones del continent africà i una xifra semblant entre persones de la resta d'Europa-món. En l'altre extrem, tan sols 12% dels fills d'immigrants de països de la resta d'Amèrica que viuen en origen tenen menys de 15 anys d'edat. És evident que la incidència de fills en origen és prou elevada entre persones dels països andins i, al contrari d'altres col·lectius, molts d'estos xiquets deixats arrere estan encara en la infància. Cal afirmar, per fi, que el pes dels xiquets menors de 15 anys d'edat que han quedat en origen és menor a la resta d'Espanya del que és a València (39% i 34% respectivament).

Pareix raonable pensar que la major part dels fills dels immigrants, sobretot els que tenen més de 15 anys, poden estar desenvolupant els seus propis projectes de vida en els països d'origen dels seus pares. Alhora que molts dels menors d'eixa edat, ja que el fet migratori és encara recent, poden estar esperant per la consolidació del projecte migratori i la reconstrucció de la llar familiar a Espanya. Això té implicacions de cara a l'estructuració de la família dels immigrants, els costos que la migració implica per a mares de xiquets de poca edat, i per a l'eventual pressió per a desenvolupar estratègies de reunificació en determinats col·lectius. Es tracta d'un grup que en principi pot tindre importants problemes i que pot plantejar la necessitat d'elaborar polítiques específiques. També és important el fet que el col·lectiu mencionat és més important per a immigrants a la Comunitat Valenciana del que és a la resta d'Espanya.

¹És important recalcar que amb la denominació d'“immigrants” es fa al·lusió a totes les persones que han nascut a l'estranger i vénen cap a Espanya, independentment de la seua nacionalitat.

²Cal recordar que les classificacions usades per als llocs d'origen poden amagar situacions clarament matisades o diferenciades de la resta en el cas d'alguns països concrets. No obstant això, a fi de la simplificació s'ha optat per no entrar en la descripció de particularitats a este nivell.

³Cal afirmar que un matrimoni endogàmic es basa en els cinc grups d'immigrants per origen utilitzats en este Informe.

⁴Este efecte de selecció actuarial de doble manera, per un costat demanant menor nombre de casos per als vinguts en els primers anys del fenomen migratori, ja que estos haurien disposat de major temps per a anar a altres llocs o tornar als seus països i, també, per a morir. Per un altre, també cal considerar que la probabilitat de permanència a Espanya pot ser diferent per als vinguts amb edats molt primerenques respecte als que van vindre a edats més elevades. En este últim cas, els primers podrien tindre una major presència en la base de dades, mentre que els més majors podrien haver sigut obviats simplement per extinció de la seua cohort de pertinença.

⁵La mateixa proporció per a la població espanyola arriba al 9,7 per cent a Espanya.

⁶Inclouen, per tant, els fills que van nàixer vius i després van morir.

⁷Vegeu, per exemple, les edats mitjanes d'arribada i les proporcions de matrimonis mixtos que es comenten en altres parts d'este Informe.

⁸Segons el Cens de 2001 les llars formades per parelles amb fills representaven el 39,1% i amb parelles sense fills 17,3% a Espanya. De conjunt, un poc menys del 57% de totes les llars (INE, 2004).

⁹En el Cens de 2001 l'edat mitjana de les llars unipersonals per al conjunt d'Espanya era deu anys menor (39,81 anys).