

LA IMMIGRACIÓ A LA COMUNITAT VALENCIANA.

Principals resultats de l'Enquesta Nacional d'Immigrants (2007)

3. Condicions d'eixida i d'arribada a Espanya

3.1. Condicions d'eixida

3.1.1. El cicle vital de l'activitat econòmica en el país d'origen

3.1.2. Relació amb l'activitat segons l'any d'arribada i origen

3.1.3. El sector dels actius en el moment de partir

3.2. Condicions d'arribada i trajectòria migratòria

3.2.1. El mitjà de transport utilitzat per a arribar a Espanya

3.2.2. Trajectòria migratòria

3.2.3. Contactes d'acollida en l'arribada a Espanya

3.2.4. Cost i endeutament en el viatge a Espanya

3. Condicions d'eixida i arribada a Espanya

L'Enquesta Nacional d'Immigrants (ENI) proporciona informació rellevant sobre les condicions de vida dels immigrants en els països des dels quals van partir per a vindre a Espanya, sobre la trajectòria migratòria que van seguir fins a arribar al nostre país i sobre les condicions en què s'hi han establert. Este tercer capítol s'ocupa precisament d'estos aspectes¹⁰.

3.1. Condicions d'eixida

En el context de l'ENI s'entén que el país de partida és o bé l'immediatament anterior a l'última arribada a Espanya (sempre que no es tracte d'un país de trànsit on s'haja efectuat una estada temporal) o bé el país de naixement (en aquells casos en què no hi ha experiència migratòria prèvia abans de l'arribada a Espanya o, si n'hi ha hagut, s'ha tornat al país d'origen abans d'eixir per a Espanya).

Definit així el país de partida, la situació de l'immigrant en este és important en el sentit que constituïx el marc en què operen els factors d'expulsió i atracció que l'impulsen a moure's. Des d'este punt de vista, molts poden ser els factors amb capacitat per a deslligar este impuls. En este apartat ens centrarem en la relació amb l'activitat econòmica de l'immigrant en el moment i el país de partida, encara que el mòdul tercer de l'enquesta conté també informació addicional sobre les seues condicions habitacionals i convivencials. La nostra elecció es deu a dues raons: d'una part, la relació amb l'activitat econòmica és aquella a què dedica més atenció l'instrument de recollida d'informació de l'enquesta; d'altra, creiem que oferix una visió àmplia de les condicions de vida de l'immigrant al punt de partida i, per tant, un panorama inclusiu d'alguns dels elements que millor podrien contribuir a explicar la pròpia migració.

En principi, la situació de partida més comuna entre els immigrants que residixen a la Comunitat Valenciana en el moment de partir és el treball: més de la meitat es trobava treballant en el seu respectiu país de partida abans del trasllat al nostre país (61%); un 15% es trobava estudiant; i una quarta part —amb més presència femenina, com era d'esperar— es dedicava a les labors domèstiques. Excepte en la posició de desocupat, en què es trobava prop d'un de cada sis d'immigrants, la presència d'immigrants en la resta de les situacions (jubilat, incapacitat, etc.) és quasi marginal. Estes xifres són quasi idèntiques a les que es donen a la resta d'Espanya.

Parlem, per tant, per a este col·lectiu d'una taxa d'activitat econòmica en origen (per a la població de 16 i més anys) prop del 70%, i d'una taxa de desocupació prop del 17%. Cal conjecturar que estes taxes reflectixen una relació general amb l'activitat econòmica dels immigrants vinguts a Espanya més intensa que la del conjunt de les societats d'on procedien en el moment en què van eixir. Confirmar esta hipòtesi requeriria un espai de què ací no disposem. Ara bé, si una explotació més intensiva de l'enquesta la confirmara en un nombre significatiu de casos, es tractaria d'unes dades d'activitat econòmica que vindrien a subratllar els importants processos d'autoselecció que estan en l'origen dels moviments migratoris i en virtut dels quals es mouen aquells individus més i millor dotats de distints recursos personals, socials i econòmics, com la salut o l'educació, el caràcter emprenedor o la disposició al treball, i la simple disponibilitat de capital o la solvència financera necessària per a costejar el trasllat.¹²

3.1.1. EL CICLE VITAL DE L'ACTIVITAT ECONÒMICA EN EL PAÍS D'ORIGEN

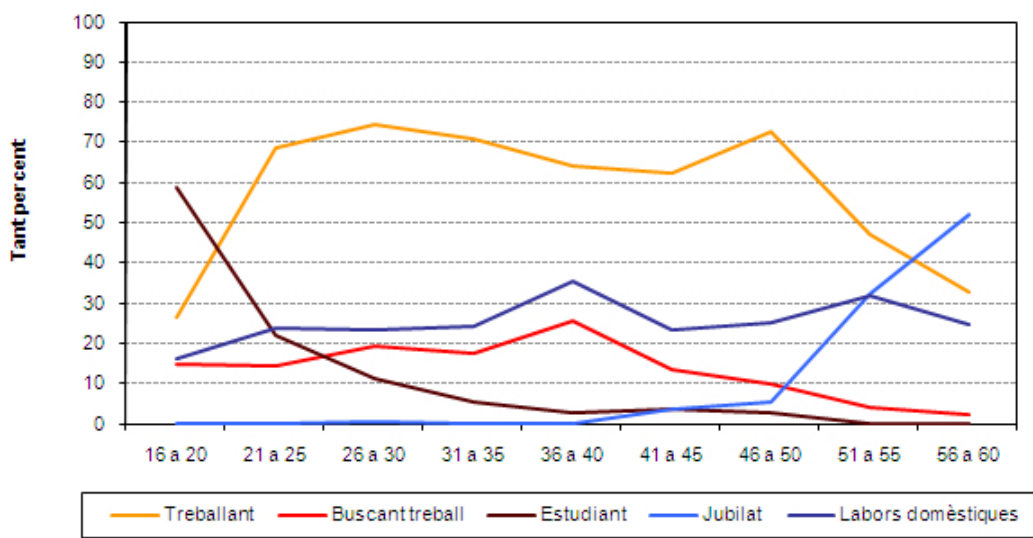
La relació amb l'activitat econòmica és en tot cas una funció del moment del cicle vital pel qual travessa l'individu. Com a conseqüència d'això, a les diferents edats corresponen, en termes agregats, distints perfils d'activitat econòmica¹³. Dit d'una altra manera, en les societats de partida els immigrants no treballen, estudien, es reproduïxen o es jubilen a les mateixes edats i fins i tot un tall transversal com el que ens proporciona l'ENI ja dibuixa amb notable precisió els distints cicles vitals de les diferents activitats econòmiques.

Per tant, per a entendre el cycle vital de l'activitat econòmica en el país d'origen és necessari posar en relació la pròpia activitat econòmica amb l'edat de qui la realitza. Ara bé, si es vol comprendre justament eixa relació en el moment i en el lloc de la partida, és imprescindible considerar els perfils d'activitat econòmica dels immigrants a les edats a què van eixir del país de partida per a desplaçar-se a Espanya. Açò és precisament el que es fa en la Figura 3.1, que registra la situació de partida a les diferents edats a què es va partir per al cas dels immigrants residents a la Comunitat Valenciana.¹⁴

La corba que representa la situació "estudiant" es troba escorada cap a l'esquerra, sent l'estudi l'activitat més practicada fins als 20 anys. Els estudis es concentren així en les primeres edats: assolixen un pic als 10-14 anys (amb més del 90% dels individus estudiant) per a declinar simètricament fins als 26-30 anys, moment a partir del qual comencen un suau descens fins als 50 anys. A partir d'eixa edat, són pràcticament insignificants les quantitats d'immigrants que estaven estudiant en el moment de la seua eixida.

Si durant les primeres edats és l'estudi l'activitat més practicada pels immigrants, a partir dels 21-25 anys el treball es convertix en l'activitat predominant fins a almenys els 56-60 anys: la corba de l'activitat "treball" és clarament una "u" invertida en què es dibuixen a la perfecció les fases d'integració laboral (pujada dels 16-20 als 26-30 anys), consolidació (manteniment fins als 50 anys) i eixida cap a la jubilació (descens des dels 51 anys en avant). En la fase de la consolidació laboral quantitats pròximes a set de cada deu emigrants, amb entre 25 i 50 anys en el moment de la seua partida cap a Espanya, tenien el treball com a activitat principal.

Figura 3.1. Situació dels immigrants en el moment de la seua partida per edat d'eixida de l'últim país abans d'arribar a Espanya a la Comunitat Valenciana.



Font: Enquesta Nacional d'Immigrants 2007

La corba de la desocupació reproduïx, en un nivell més baix, la del treball. Encara que ja hem assenyalat que no es pot inferir de les dades de l'ENI una taxa de desocupació molt voluminosa entre els immigrants en el moment d'eixir cap al nostre país, és ben cert que les edats en què es concentra la desocupació són les mateixes en què es concentra el treball (és a dir, entre els 25 i els 50 anys). Per això el cycle vital de la desocupació és paral·lel al del treball, amb pràctica inexistència d'efectius abans dels 16-20 anys, concentració màxima entre els 21-25 i els 41-45 anys entorn del 16%, i suau caiguda en les edats posteriors en què es va produint una gradual retirada del mercat laboral.

La dedicació a les labors domèstiques segueix així mateix una trajectòria esperable, amb un ascens suau però continuat al llarg del cycle vital fins a arribar a un punt màxim entorn dels 36-40 anys. En este tram d'edat més d'una tercera part de tots els immigrants —recordem que es tracta tant d'homes com de dones— es dedicava de forma prioritària a les tasques domèstiques quan van eixir cap a Espanya, una activitat només superada en eixa fase pel treball.

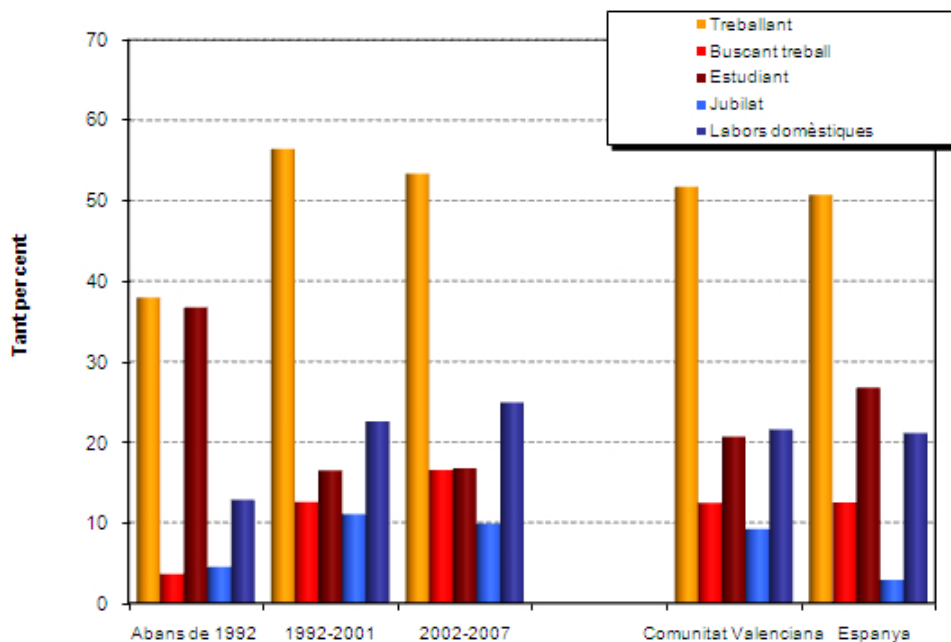
Anotem, finalment, la molt previsible trajectòria de la jubilació, que queda dibuixada per una corba en forma de jota amb un creixement molt pronunciat a partir dels 50 anys i un màxim als 60 anys d'edat, una edat en què més de la meitat dels immigrants s'havien retirat ja del mercat de treball. S'han comparat estos resultats amb els de la resta d'Espanya i no apareixen diferències de nota.

En suma, el perfil de les activitats formatives, laborals i domèstiques dels immigrants vinguts a Espanya en el moment en què van partir és coherent amb la distribució d'este tipus d'activitats al llarg del cycle vital, amb trajectòries molt clares per als estudis, el treball i les tasques domèstiques. Es pot afegir, també, que els immigrants arribats a Espanya registraven, en el moment d'eixir, un nivell general aparentment alt d'activitat econòmica que és versemblant relacionar amb la seua pròpia propensió a emprendre l'aventura migratòria. Pertoca, per tant, descartar que la cerca de treball en el país de destí des de la situació de desocupació en el país d'origen siga la motivació dominant dels moviments dels immigrants que han arribat a Espanya i residixen actualment a la Comunitat Valenciana.

3.1.2. RELACIÓ AMB L'ACTIVITAT SEGONS L'ANY D'ARRIBADA I L'ORIGEN

Com es pot apreciar en la Figura 3.2, la relació més rellevant a este respecte és la que es pot establir entre les activitats formatives i laborals, d'una banda, i el moment de l'arribada, per un altre. Esta relació es pot especificar així: com més temps de permanència a Espanya dels immigrants, més es dedicaven als estudis en el moment de l'eixida i menys a treballar, a buscar treball o a les labors domèstiques. Per exemple, proporcions pròximes a un 37% dels arribats a Espanya abans de 1992 estaven estudiant en el moment de partir; no obstant això, entre els arribats a Espanya després de 2002, la proporció d'estudiants en origen s'havia reduït al 16,7%. Paral·lelament, entre els arribats abans de 1992 prop del 38% eren ocupats, un escàs 3,6% eren desocupats i una desena part es dedicava a la faena de casa; en canvi, entre els arribats després de 2002, proporcions pròximes al 53% treballaven en el moment de partir, prop d'un 17% es trobava desocupat o estudiant i una quarta part s'ocupava de labors domèstiques.

Figura 3.2. Situació en el país de partida per any d'arribada a la Comunitat Valenciana i en comparació amb Espanya.



Nota: Espanya conté la informació del total d'Espanya menys la Comunitat Valenciana
Font: Enquesta Nacional d'Immigrants 2007

En comparar estos resultats per als immigrants residents a la Comunitat Valenciana amb els de la resta d'Espanya, es pot apreciar que el percentatge que estava treballant era semblant (52% enfront de 51%), igual al pes de les seues labors (21%). En canvi, el pes dels jubilats era prou major a València (9% enfront del 3%).

A la vista del que ja sabem del cicle vital de les activitats i situacions considerades, és obligat interpretar eixes diferències com un resultat de la distinta edat a què van vindre els immigrants que han arribat en els diferents moments del temps. La rellevància de l'activitat formativa entre els que van arribar-hi abans ens està ja suggerint que es tracta d'individus amb menys edat que els arribats més recentment. De fet, el fort pes de persones estudiant entre els arribats abans de 1992 pareix indicar que molts d'ells venien com a fills de família. Al contrari, el predomini de les activitats laborals i domèstiques entre els arribats recentment ens indica que es tracta d'individus que simplement tenien més edat quan van iniciar la seua experiència migratòria. I, en efecte, l'edat mitjana dels immigrants ha anat augmentant a mesura que l'arribada a Espanya s'acosta al moment present (vegeu Figura 2.4).

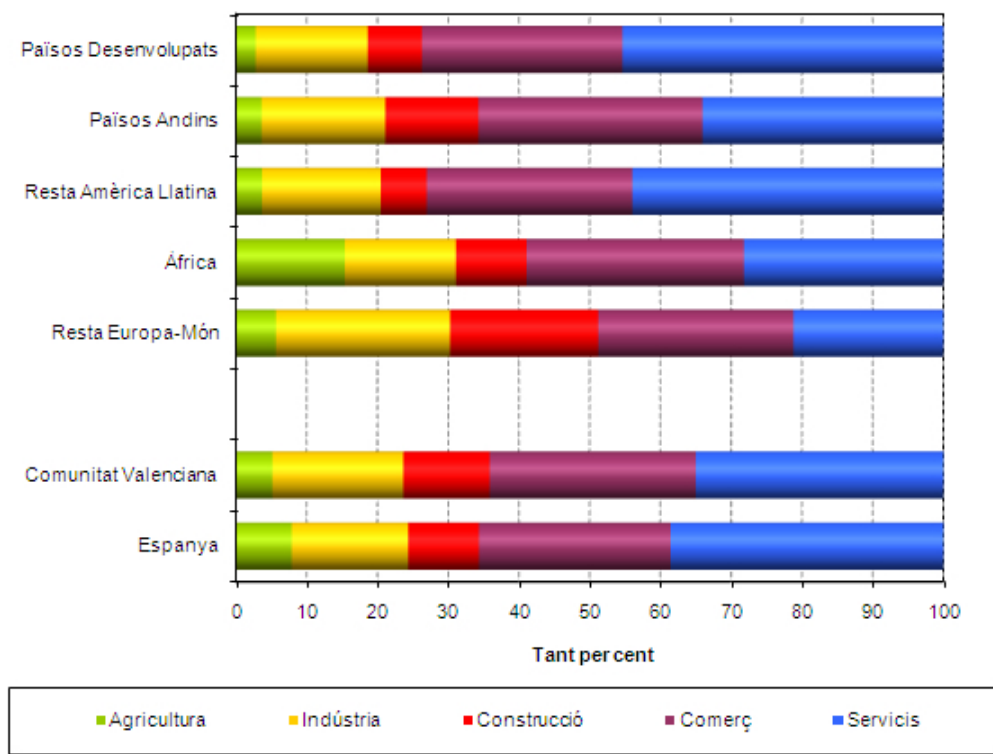
3.1.3. EL SECTOR DELS ACTIUS EN EL MOMENT DE PARTIR

Este succint panorama de la situació de partida dels immigrants es completa amb l'examen del sector d'activitat econòmica en què s'ocupaven en eixir dels seus països d'origen. Tanmateix, cal advertir que, en rigor, el que es preguntava en el qüestionari de l'ENI era el sector d'activitat dels que estaven treballant en el moment de la partida o dels que havien treballat abans de la seua eixida (sempre que tingueren 6 o més anys en el moment de l'arribada a Espanya). Per tant, les distribucions del sector d'activitat d'estos immigrants no es poden identificar, sense més, amb un estat de l'estructura socioeconòmica o dels mercats de treball dels països d'origen en un únic moment del temps. En tot cas, amb eixa referència al sector d'activitat volem posar de manifest la ja al·ludida heterogeneïtat de les estructures socials i econòmiques de les diferents societats de partida. D'altra banda, és també interessant conèixer la procedència sectorial dels immigrants per a, arribat el cas, calibrar la seua capacitat d'adaptació i la seua major o menor flexibilitat per a integrar-se en el mercat de treball de la societat de destí.

En conjunt, prop del 35% dels immigrants a la Comunitat Valenciana amb experiència laboral, procedix del sector dels serveis mentre que prop del 19% aproximadament ve de la indústria i altres 29% del comerç, sent la construcció i l'agricultura els sectors amb menor nivell d'ocupació en origen dels immigrants. Ara bé, com era d'esperar, eixa distribució sectorial és distinta

depenent del país de procedència: fins i tot amb un nivell de desagregació de les zones d'origen relativament simple com el que utilitzem es poden apreciar significatives diferències entre unes i altres àrees pel que fa al distint pes dels seus sectors econòmics (Figura 3.3).

Figura 3.3. Sector d'activitat en origen dels que treballaven per origen a la Comunitat Valenciana i en comparació amb Espanya.



Nota: Espanya conté la informació del total d'Espanya menys la Comunitat Valenciana

Font: Enquesta Nacional d'Immigrants 2007

Les estructures socioeconòmiques de les societats d'origen més avançades resulten ser —com no podia ser d'una altra manera— les dels països desenvolupats i també les dels països llatinoamericans no andins; les més tradicionals, al contrari, les dels països africans. Destaquem, en esta línia, que són els immigrants africans els que, en major grau relatiu (15%), treballaven en el sector agrícola, a molta distància dels immigrants procedents dels països desenvolupats i dels països llatinoamericans (que registren percentatges inferiors al 4%) a la Comunitat Valenciana. No deixa de ser congruent amb estes dades que siguen els immigrants arribats d'estos països desenvolupats i dels llatinoamericans no pertanyents a l'àrea andina els que han trobat més cabuda (proporcions pròximes al 45%) en el sector serveis.

És de destacar també el fet que els emigrants africans, europeus (de països no desenvolupats) i persones procedents de països andins siguen els que en major grau relatiu treballaren en el sector de la construcció quan van partir o amb anterioritat, destacant el 21% entre persones de la resta d'Europa, amb diferència el nivell més alt de tots els immigrants. Que siguen els immigrants procedents dels països andins els que en major grau relatiu (prop del 32%) es dedicaren al comerç. I, finalment, que siguen els europeus procedents de països no desenvolupats els que més treballaren (en termes relatius) en la indústria, sector en què comptaven amb experiència laboral un de cada quatre d'estos immigrants.

En comparar els resultats de la Comunitat Valenciana amb els de la resta d'Espanya, cal destacar que en el sector d'activitat que van tindre abans de vindre a Espanya, el sector de serveis era una poc més important per als que es van establir a Espanya (35% enfront del 39% respectivament), mentre la construcció, la indústria i el comerç eren més importants entre els immigrants establits a la Comunitat Valenciana. Cal destacar, en tot cas, que estes diferències no són grans.

3.2. Condicions d'arribada i trajectòria migratòria

En el Mòdul 2 i 4 de l'Enquesta Nacional d'Immigrants es recull informació sobre alguns aspectes relacionats amb la trajectòria migratòria i amb el viatge d'arribada a Espanya ¹⁵, per a conèixer les condicions en què es produïx esta mobilitat, indagant en qüestions com els països en què s'ha viscut, el temps que s'hi ha romàs, el mitjà de transport utilitzat per a arribar a Espanya, els contactes en l'arribada, el cost econòmic d'este viatge, i les estratègies de pagament que s'han utilitzat per a costejar-lo. Cada un d'estos aspectes ajuda a caracteritzar els moviments migratoris que es desenvolupen des dels anys noranta, i permeten conèixer l'experiència migratòria, els sistemes d'entrada utilitzats, el paper de les xarxes socials i els costos econòmics que suposa el viatge per als immigrants, així com les implicacions posteriors que té el seu pagament per l'endeutament que a vegades es produïx.

3.2.1 EL MITJÀ DE TRANSPORT UTILITZAT PER A ARRIBAR A ESPANYA

El mitjà de transport que s'utilitza per a l'arribada a Espanya depèn bàsicament del lloc d'origen de la immigració, i de la posició econòmica de l'immigrant (Taula 3.1). El sistema majoritari utilitzat pels residents a la Comunitat Valenciana és l'avió, seguit pels sistemes terrestres per carreteres que han sigut emprats per entre un terç i 40% dels que van arribar al nostre país a partir de l'any 1992. A través d'estos dos sistemes han entrat quasi el 89% del conjunt dels immigrants en este període de 17 anys.

Taula 3.1. Mitjà de transport utilitzat per a arribar a Espanya a la Comunitat Valenciana i Espanya.

C	omunitat Valenciana	Espanya
Automòbil	17,7	8,7
Autocar de línia regular	16,5	11,1
Autocar particular	2,8	3,3
Avió	51,6	64,7
Vaixell	8,8	9,2
Tren	1,6	1,4
Pastera, caiac i similars	0,5	1,0
A peu	0,3	0,2
Altres	0,2	0,3
Total	100	100

Nota: Espanya conté la informació del total d'Espanya menys la Comunitat Valenciana
Font: Enquesta Nacional d'Immigrants – 2007

La resta de sistemes són molt minoritaris. Per exemple, els immigrants que van entrar en caiacs o pasteres van representar un percentatge molt reduït, del 0,5%, insignificant si es compara amb la resta de mitjans de transport, encara que la seua rellevància social és impressionant per les condicions duríssimes en què es produïx el viatge, el seu risc extrem, i la visibilitat que imposa al fet de la immigració. Més importants són les arribades a través del vaixell, que representa més del 9% del total. Resulta molt xocant l'escàs pes de les arribades amb tren que a penes van assolir l'1,6% dels immigrants arribats a Espanya i que residixen a la Comunitat. És possible que els sistemes de control de les fronteres, i els mitjans utilitzats per a eludir-los, puguen explicar l'escàs pes del tren enfront de les persones que entren per carretera, encara que també s'ha de tindre en compte els sistemes de connexió que hi ha entre estos països i Espanya. Els resultats ja exposats per a València difereixen dels corresponents a la resta d'Espanya en alguns punts importants. A la resta d'Espanya el pes de l'avió és prou major que a la Comunitat Valenciana, però el pes de les arribades per carretera són molt inferiors.

Si s'analitza els mitjans de transport per data d'arribada s'aprecien importants diferències. Abans de 1992, un 14% dels immigrants residents a la Comunitat Valenciana arribava amb automòbil i altres 42% arribava amb vaixell o amb tren. Entre ambdós mitjans de transport, representaven entorn de sis de cada deu immigrants residents a València. Per al mateix període, el pes d'estos dos mitjans de transport era menys de la meitat a la resta d'Espanya del que era a València. Per al període més recent, esta estructura ha canviat prou. A la Comunitat Valenciana, l'automòbil i el vaixell han passat a ser el mitjà de transport de només la quarta part dels immigrants. El pes de l'autocar va augmentar d'1,4% de les arribades en el primer període a 20,7% en el període més recent.

Estos resultats ajuden a tipificar la forma d'arribada a Espanya i a la Comunitat Valenciana i per als distints períodes analitzats. La migració 'històrica' (abans del 1992) era una immigració d'africans que arribaven en els ferris oficials i de persones dels països desenvolupats que s'establien a València. Ells, junt amb el pes important de persones que arriben a Espanya amb avió, ajuden a tipificar una immigració tranquil·la, només parcialment relacionada amb dificultats econòmiques en origen i aspiracions econòmiques en destí. En anys més recents, això ha canviat. Han aparegut per primera vegada arribades pròpies de persones desesperades, les famoses arribades en pastera o en caiac (a València de 0,0% en el primer període a 1,3% a partir de 2002; i a la resta d'Espanya des de 0,5% a 1,4%). Es tracta d'una opció clarament minoritària, però molt impactant i simbòlica. Un altre canvi de rellevància es referix al gran augment en arribades amb autocar, tant de línia regular com noliejat, que a València passen d'1,4% abans de 1992 a 23% a partir de 2002, i a la resta d'Espanya de 4,1% a 19% respectivament. Es tracta de les arribades de persones provinents de l'est d'Europa, pràcticament absents del panorama migratori d'este país abans de 1992, però ubics en anys més recents.

Si es controla per l'origen dels immigrants, este retrat de les arribades es matisa encara més. Entre oriünds dels països desenvolupats, un 43% arriben amb automòbil, 48% amb avió i un 6% amb vaixell. Altres mitjans de transport són quasi inexistent. Si basem la nostra anàlisi en persones provinents del continent americà, l'avió representa el mitjà de transport per a més de 96-98% de les persones. En el cas dels africans, el vaixell i el tren és el mitjà de transport de 63% dels immigrants, l'avió d'un altre 21% i els 'altres mitjans' (pastera, etc.) és el mitjà del 6% de les persones a la Comunitat Valenciana. Per fi, en el cas de la resta d'Europa, 51% arriben amb autocar i 16% amb cotxe.

3.2.2 TRAJECTÒRIA MIGRATÒRIA

És indubtable que la procedència de la immigració és la variable més significativa per a comprendre els sistemes de transport emprats per a arribar a Espanya (Col·lectiu IOE, 2005), i com es veurà amb major detall en este apartat, la majoria dels immigrants van iniciar el viatge des del seu propi país de naixement.

Per a aquells immigrants residents a la Comunitat Valenciana, esta pauta és molt homogènia, es repeteix en la majoria de les procedències, i és especialment representativa en els immigrants nascuts en els països desenvolupats, que en un 98% dels

casos viatgen des del seu país de naixement. Entre els altres immigrants a València, la xifra de persones que van arribar a Espanya des d'un país diferent del del seu naixement varia entre 4% i 10%.

Esta informació és summent interessant, perquè permet conèixer amb major exactitud les condicions de partida, i per tant, interpretar els contextos en què es produïx la mobilitat i les estratègies migratòries que es desenvolupen en la majoria dels casos des dels llocs de naixement.

En la Taula 3.2 s'aprofundix en este procés comparant els llocs de naixement amb les zones en què es va iniciar el viatge. Esta qüestió és summent important, perquè permet delimitar les estratègies de mobilitat que s'estan desenvolupant (Bolt i Van Kempen, 2002). És destacable el fet que la majoria dels immigrants que no van viatjar des dels seus països de naixement, ho facen des d'altres països desenvolupats. Açò succeïx especialment entre els immigrants procedents de països africans i de la resta d'Europa, on entre 8% i 9% dels presents a València van iniciar els seus viatges des de països desenvolupats. Patró diferent únicament entre immigrants procedents de països andins. Estos resultats indiquen una major complexitat en les experiències migratòries i un patró trànsit des d'altres països, encara que açò també succeïx al revés, és a dir immigrants que arriben a Espanya amb el propòsit de viatjar després a Europa, i fins i tot a altres parts del món. La mobilitat migratòria encara que seguix patrons semblants, es veu transformada i alterada per la realitat de l'experiència, molt condicionada per la consecució dels objectius definits en el moment de la decisió d'emigrar i, adaptats, en el transcurs del procés en què sempre ocorren coses imprevisibles que requereixen noves respostes que moltes vegades impliquen la reformulació dels projectes inicials (Pascual, 2007; Garrido, 2005).

Taula 3.2. Percentatge d'immigrants a la Comunitat Valenciana segons l'origen i la zona d'inici del seu viatge a Espanya.

País d'inici viatge	País de naixement					Total
	Països Desenvolupats	Països Andins	Resta Amèrica Llatina	Àfrica	Resta Europa-Món	
Països Desenvolupats	98,1	2,3	7,5	8,1	9,3	32,1
Països Andins	0,0	95,9	0,0	0,0	0,0	19,3
Resta d'Amèrica Llatina	0,7	1,6	92,1	0,0	0,0	10,1
Àfrica	0,0	0,0	0,0	90,7	0,0	11,6
Resta Europa-Món	1,2	0,2	0,4	1,2	90,7	26,9
Total	100	100	100	100	100	100

Font: Enquesta Nacional d'Immigrants – 2007

En resum, els mitjans majoritaris de transport que estan utilitzant els immigrants que vénen a Espanya i residixen actualment a la Comunitat, són l'avió i els mitjans de transport terrestre. La majoria d'ells viatgen des dels seus llocs de naixement, la qual cosa explica esta distribució dels mitjans de mobilitat. Per tant, i com és lògic, les característiques de la immigració estan delimitant les estratègies d'arribada a Espanya. El fort pes dels immigrants procedents dels països americans condiona de manera decisiva el model general d'entrada que s'està utilitzant, la qual cosa ve també a demostrar que l'entrada a Espanya s'està realitzant directament des dels seus propis països, i que és molt minoritària l'estratègia d'utilitzar altres països com a trànsit per a arribar al final al nostre país. Tot pareix indicar que la immigració es realitza de manera directa, sense estades migratòries en altres països que actuen de pont, com es veurà amb més detall en l'apartat pròxim d'este capítol.

Una altra forma de comprendre la trajectòria migratòria seguida pels immigrants a la Comunitat Valenciana consistix a abordar, de manera succinta, el nombre de països en què s'ha residit abans d'arribar a Espanya. A estos efectes, és important assenyalar que es considera que un país forma part de la trajectòria sempre que la residència en ell s'haja prolongat més de tres mesos i el desplaçament no haja estat motivat pel gaudi d'un període de vacances. És així mateix obligat advertir que l'Enquesta Nacional d'Immigrants també conté informació rellevant sobre la duració de les estades en els països que han servit de pont, la companyia en què es van fer els trasllats i la motivació de cada un dels desplaçaments.

Quant a la trajectòria migratòria seguida fins a arribar a Espanya, podem afirmar que el gros dels immigrants ha fet el desplaçament directament fins al nostre país, sense estades migratòries intermèdies: un 82% dels immigrants que van arribar a Espanya i residixen a la Comunitat Valenciana van iniciar el seu viatge des del mateix país on van nàixer.

En efecte, més de vuit de cada deu immigrants només han viscut en un país a banda del seu país de naixement, i l'estada entre nosaltres és la seua primera experiència migratòria transnacional. Enfront d'ells, només un 18% ha residit en més d'un país (sense comptar el propi de naixement). Dit d'una altra manera, és cinc vegades més probable que un immigrant haja arribat a Espanya directament des del seu país d'origen que ho haja fet des d'un país distint.

Taula 3.3. Nombre mitjà de països en què ha viscut per zona d'origen, nivell d'estudis i sexe a la Comunitat Valenciana i Espanya.

C	Comunitat Valenciana	Espanya
Total	1,35	1,27
Resta Europa-Món	1,28	1,27
Africa	1,36	1,21
Resta d'Amèrica Llatina	1,34	1,26
Països Andins	1,19	1,18
Països Desenvolupats	1,47	1,44
Primària i sense estudis	1,31	1,15
Secundària (1r i 2n cicle)	1,28	1,24
Educació superior	1,66	1,49
Home	1,38	1,32
Dona	1,31	1,21

Nota: Espanya conté la informació del total d'Espanya menys la Comunitat Valenciana
Font: Enquesta Nacional d'Immigrants – 2007

Tot apunta que l'experiència migratòria dels immigrants que ara viuen a la Comunitat Valenciana és escassa, la qual cosa es tradueix que el nombre mitjà de països en què han residit és de només 1,35 tal com es posa de manifest en la Taula 3.3. Ara bé, estes dades cal analitzar-les amb prudència en el sentit que, a causa d'un mer efecte de selecció, en la mostra de l'enquesta han d'estar necessàriament sobrerrepresentats els immigrants més estables enfront dels més mòbils: aquells immigrants que més s'han mogut és molt més probable que, precisament a causa de la seua major propensió a la mobilitat, hagen abandonat el nostre país i ja no residisquen ací en el moment en què es va recollir la informació. En tot cas, estos resultats concorden amb el fet que Espanya és un nou destí migratori i, per tant, podria versemblantment atraure un "nou" tipus d'immigrants que tal vegada no hagueren immigrat si Espanya no s'haguera convertit en un destí important de forma tan sobtada.

Siga com siga, es poden ressenyar algunes variacions d'interés. Així, per exemple, els homes registren una trajectòria més mòbil que la de les dones. Per una altra costat, les trajectòries més mòbils estan positivament associades al nivell educatiu en el sentit que els immigrants amb més credencials educatives (i, presumiblement, amb més recursos econòmics) han residit en més països. I, d'acord, amb esta última associació, els immigrants que procedixen dels països desenvolupats són també els que més països han recorregut en les seues trajectòries migratòries, seguits dels llatinoamericans no andins i de les persones del continent africà. Immigrants de la resta d'Europa i andins, per la seua banda, són aquells immigrants que en menys països han residit.

Cal també assenyalar que la quasi totalitat de les categories utilitzades mostra una menor intensitat en tractar amb immigrants residents a la resta d'Espanya que amb els residents a València. No està clara l'explicació d'este patró, però la diferència és evident: els immigrants a la Comunitat Valenciana tenen una trajectòria migratòria més llarga que els residents a la resta del país. A pesar d'això, tanmateix, continua sent cert que la presència de persones hiper mòbils i amb trajectòries migratòries dilatades és relativament escassa en la nostra enquesta.

3.3.3. CONTACTES D'ACOLLIDA EN L'ARRIBADA A ESPANYA

Possiblement este és un dels assumptes més importants per a caracteritzar el fenomen de la immigració, que permet conèixer l'existència de xarxes que ajuden al procés d'entrada a Espanya, i per tant, al mateix projecte migratori de cada persona i dels seus entorns familiars.

L'acció d'emigrar és una decisió difícil i plena d'incerteses que suposa una verdadera aventura per a les persones que la realitzen (Massey i Phillips, 1999; Arango, 2004). Arribar a un país distint no és gens senzill. Es desconeixen qüestions fonamentals de la nova societat, cosa que ho fa tot més ardu. A més, en alguns casos no es coneix l'idioma, la qual cosa augmenta les dificultats de manera considerable. També resulta molt complicat estar en situació legal irregular, la qual cosa pot posar en perill tot el projecte migratori, existint la possibilitat que tot quede truncat i fins i tot ser expulsats cap als llocs d'origen.

La solidaritat de les xarxes migratòries resulta vital i essencial per a preparar el procés d'acollida en la nova societat (Martínez, 1997), facilitant els mitjans inicials bàsics i la informació necessària per a poder iniciar l'entrada en la nova societat en condicions més avantatjoses. Estes xarxes proporcionen qüestions essencials com són el primer allotjament, els primers contactes per a trobar un ocupació, i la informació necessària per a iniciar els tràmits exigits fins que s'aconseguixen els primers papers (Izquierdo, 2003).

L'increment tan important que la immigració estrangera ha tingut en el nostre país en els últims anys, està condicionant de manera decisiva el procés d'acollida dels nous immigrants. A major immigració, major possibilitat que la nova persona que entra en el nostre país tinga un contacte, per la qual cosa s'ha degut produir en els últims anys un creixement en les proporcions de persones que arriben a Espanya que estan integrades en una xarxa migratòria.

Taula 3.4. Existència de contactes a Espanya en el moment d'arribada a la Comunitat Valenciana i Espanya.

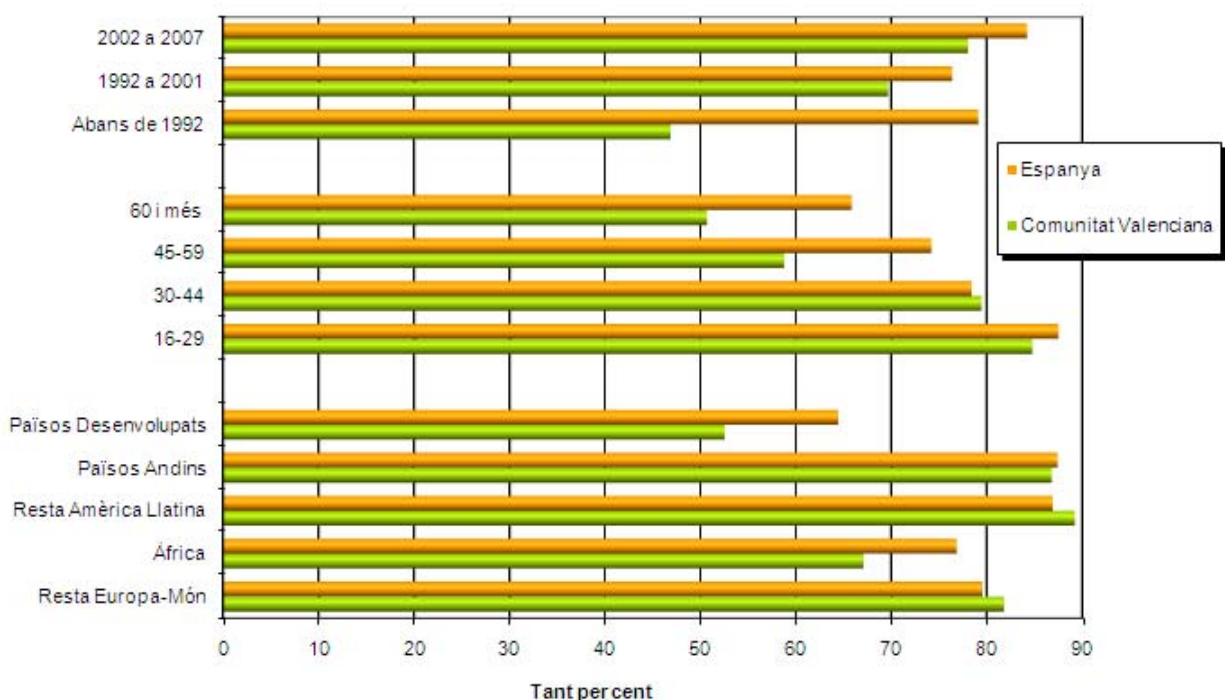
C	Comunitat Valenciana	Espanya
Sí	73,6	80,5
No	26,0	19,3
No sap	0,4	0,3
Total	100	100

Nota: Espanya conté la informació del total d'Espanya menys la Comunitat Valenciana
 Font: Enquesta Nacional d'Immigrants - 2007

En efecte, actualment, i considerant el conjunt de la població immigrant, hi havia a la Comunitat Valenciana un 74% que tenien algun tipus de contacte ¹⁶ quan va arribar al nostre país (Taula 3.4). És cridaner el fet que la incidència de contactes a Espanya en el moment d'arribada és prou més freqüent per als immigrants residents a la resta del país (81%). Tot fa suposar que les xarxes migratòries estarien més desenvolupades en altres zones d'Espanya que a València, encara que també és cert que la gran majoria dels immigrants gaudix de contactes en el moment d'arribar-hi.

Esta proporció ha anat evolucionant en els últims anys, com ho demostra el fet que els immigrants que van arribar-hi en l'últim període (2002-2007) que tenien algun contacte han augmentat fins a arribar al 78% dels casos, enfront del primer període en què era tan sols de 47% (Figura 3.4). L'explicació més clara d'estes variacions pot trobar-se en el mateix desenvolupament del procés migratori. Com es comentava anteriorment, l'increment de la mateixa immigració augmenta les probabilitats que les persones que arriben al nostre país ho facen a través d'algun tipus de llaç, la qual cosa vindria a demostrar una cosa òbvia però fonamental: la densitat de les xarxes migratòries és directament proporcional a la intensitat del fenomen migratori, per la qual cosa el procés de crida que es produïx en determinades condicions, podria tindre a veure, entre altres qüestions, amb les estratègies de reagrupament familiar, que afavorixen de manera important els nous processos migratoris.

Figura 3.4. Existència de contactes a Espanya en el moment de l'arribada segons l'any d'arribada, l'origen i l'edat actual a la Comunitat Valenciana i Espanya.



Nota: Espanya conté la informació del total d'Espanya menys la Comunitat Valenciana
 Font: Enquesta Nacional d'Immigrants - 2007

Tanmateix, no tots els grups pareixen actuar de la mateixa manera, i apareixen diferències clares entre els immigrants nascuts a diferents països. La proporció més alta d'immigrants que venen sense contacte es troba precisament en els països desenvolupats, seguit pels procedents d'Àfrica. Al contrari, és en els països americans i a la resta del món on es troben les proporcions més altes de persones que venen amb contactes ja fets.

Les etapes i fases del procés migratori pels quals passen els immigrants de cada lloc, podrien explicar estes diferències. En el cas dels africans, especialment els que procedeixen de països francòfons de l'Àfrica Subsahariana, este fet pot estar condicionat per la consideració d'Espanya com un país de trànsit, i perquè els fluxos, excepte el de les persones nascudes al Marroc, tinguen un cicle més recent. El menor nivell de contactes per a persones oriündes de països desenvolupats s'ha d'entendre dins de les característiques específiques d'este flux migratori, especialment intens, com s'ha dit, en zones com la Comunitat Valenciana. Ací cal assenyalar la poderosa atracció que pot tindre el clima a València per a persones jubilades de països desenvolupats el 'contacte' de les quals amb Espanya i València bé podia haver sigut agències immobiliàries o l'experiència de compatriotes que residien habitualment en els països d'origen.

Els resultats pareixen avalar una relació entre l'edat i la probabilitat d'arribar a Espanya amb coneguts i familiars, amb la qual cosa es pot afirmar que a menor edat és més alta la probabilitat d'arribar a Espanya amb coneguts i familiars. Encara que la immigració estrangera procedent de països desenvolupats, especialment la que té caràcter de retir per jubilació, condiona els resultats obtinguts, resulta summament interessant observar l'evolució que els contactes experimenten amb l'edat. De fet, l'existència de contactes disminueix amb l'edat en què arriben els immigrants a Espanya i a la Comunitat Valenciana. El pes dels jubilats en este resultat és notori.

Per tant, el tipus d'immigració majoritària que s'està produint en estos moments a la Comunitat Valenciana té contactes a la seua arribada a Espanya, la qual cosa implica necessàriament que alguns dels seus familiars i coneguts es troben ja al nostre país. Este fet condiona de manera notable el desenvolupament dels processos d'acollida, reduint la fragilitat dels nous immigrants. En la majoria dels casos este efecte pot ser explicat des de les estratègies d'agrupació familiar, que en alguns casos comporten l'entrada de familiars de major edat per a facilitar l'ocupació òptima dels seus recursos laborals.

Com a punt final a este apartat, cal tornar sobre el fet que l'existència de contactes a Espanya previs a la immigració a este país és molt superior a la resta d'Espanya que a València. Això indica unes xarxes migratòries relativament menys desenvolupades ací que en altres zones del país, producte tal vegada de la menor tradició immigratòria que ha tingut esta comunitat en l'últim mig segle.

3.2.4. COST I ENDEUTAMENT EN EL VIATGE A ESPANYA

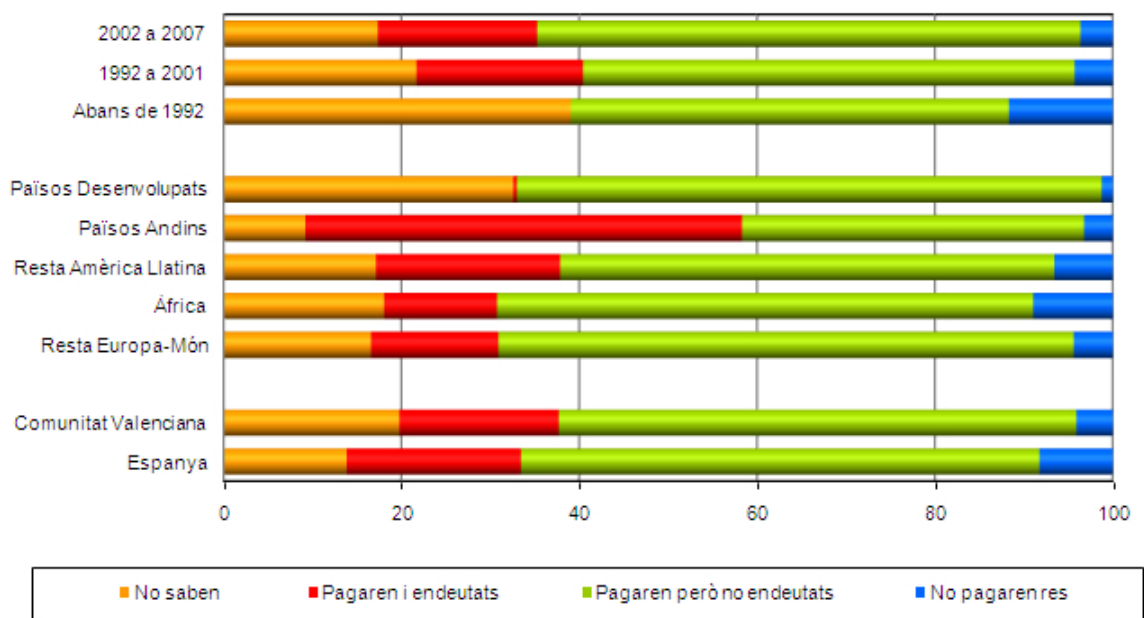
Les característiques concretes dels moviments migratoris que es realitzen cap a Espanya condionen de manera inherent les despeses econòmiques que s'han d'efectuar per a poder entrar al nostre país (Arango, 2004). Pareix evident que qualsevol migració que implique una mobilitat requereix una despesa econòmica, almenys en el que suposa el cost del viatge. Si a més se sap que la majoria dels immigrants arribats a Espanya ho fan a través de l'avió, o de mitjans de transport terrestres, és obvi que tots estos moviments impliquen un desembors econòmic important. Possiblement a més, el valor total del viatge a Espanya es troba en funció de la distància i del mitjà de transport emprat, encara que també altres temes (permisos, pas de fronteres, etc.) poden influir de manera notable en el cost final del viatge¹⁸.

Una segona qüestió és la manera en què es realitza este pagament i, sobretot, els nivells d'endeutament que es poden produir. Esta qüestió és summament important perquè introduïx notables condicionants a les estratègies migratòries, em haver de pagar-se en poc de temps i, no poques vegades, amb interessos molt elevats.

Com pareix lògic, la majoria dels immigrants residents a la Comunitat Valenciana ha hagut de pagar per vindre a Espanya¹⁹, i només un 4% van contestar en l'Enquesta Nacional d'Immigrants que no van pagar res. Possiblement, almenys hauria de ser considerada com una hipòtesi, una gran part d'estes persones ha contestat d'esta manera perquè en realitat qui ha realitzat el pagament no han sigut ells directament, sinó que han sigut altres persones de la seua xarxa migratòria. En la majoria dels casos els pagaments realitzats no han implicat l'endeutament, i la proporció global de les persones que es van endeutar és del 18% del conjunt de la població immigrant. Si es considera exclusivament el grup de les persones que van haver de pagar alguna quantitat, la proporció d'endeutament era d'una quarta part. Si comparem estos resultats amb els d'immigrants residents a la resta d'Espanya, el pes dels que no van pagar res és menor (4% enfront del 8%), igual que els que es van endeutar (18% enfront del 20%) (Figura 3.5).

Són cridaners estos resultats, perquè matisen i neguen en gran manera una percepció prou estesa que indica que la immensa majoria dels immigrants s'han d'endeutar per a vindre a Espanya. Els fets que es dedueixen de l'ENI pareixen indicar una cosa completament distinta, perquè mostren que quasi el 75% de les persones que van pagar ho van fer utilitzant els seus propis recursos econòmics, la qual cosa els va permetre no endeutar-se, i per tant, arribar a Espanya sense tindre hipotecada una part substancial dels seus primers ingressos. Encara que no se sap amb exactitud, és molt possible que estos pagaments no es realitzen de manera exclusiva per l'immigrant individual, sinó que en molts casos siga un pagament econòmic assumit per la mateixa xarxa migratòria. També cabria la possibilitat que el pagament o el préstec l'haguera fet algun membre de la família, però que la resta no el considerara com a tal.

Figura 3.5. Endeutament i pagament per vindre a Espanya per any d'arribada i origen. Percentatges per a la Comunitat Valenciana i en comparació amb Espanya.



Nota: Espanya conté la informació del total d'Espanya menys la Comunitat Valenciana
 Font: Enquesta Nacional d'Immigrants - 2007

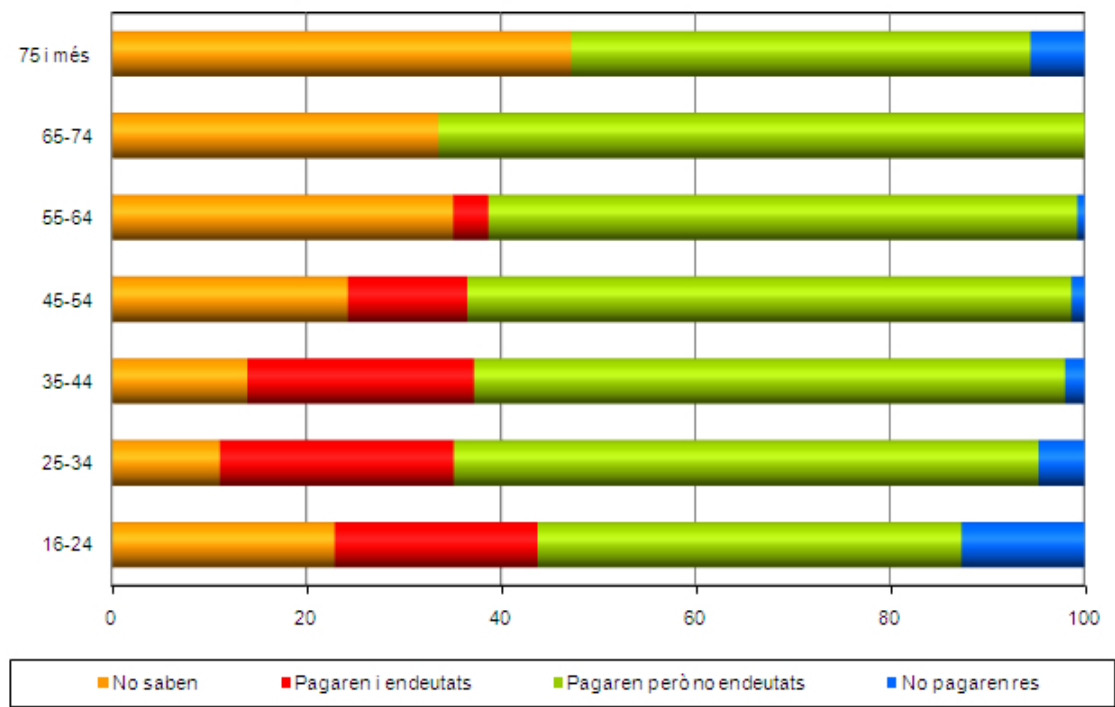
Tanmateix, esta situació general es matisa si s'analitza l'endeutament en funció del període d'arribada i del lloc de naixement. Són sobretot els immigrants nascuts i procedents dels països andins els que mostren una taxa més elevada d'endeutament (49%). Més reduïdes, però superiors a les mitjanes, són les taxes que presenten els immigrants procedents dels països de la resta d'Amèrica Llatina (21%) i, encara més reduïda, la de la resta d'Europa, Àsia i Oceania (14%) i dels procedents dels països africans (13%). La incidència de l'endeutament és menor entre els immigrants que van nàixer en els països desenvolupats que no arriben al 0,5%.

No resulta senzill explicar estes diferències tan importants, i en estos moments només es poden apuntar algunes raons hipotètiques. És evident que l'endeutament ha de tindre algun tipus de relació amb dues qüestions bàsiques. D'una banda, ha de tindre alguna correlació amb l'import del viatge, sent prou probable que s'estiga produint una relació que suposa que a major cost del viatge major siga la probabilitat d'endeutament. I en segon lloc, pareix lògic pensar que les necessitats d'endeutament guarden alguna relació amb la capacitat d'estalvi prèvia de les famílies, de tal manera que a major capacitat d'estalvi menor necessitat d'endeutament, encara que evidentment esta premissa ha d'estar relacionada amb l'anterior (l'import del viatge) (Checa i Arjona, 2006).

Pareix existir una relació prou clara amb el període d'arribada a Espanya i les taxes d'endeutament més altes es troben en els immigrants més recents a la Comunitat Valenciana. Cal afirmar que el nivell d'endeutament ha anat augmentant d'acord amb l'any d'arribada dels immigrants. Dels que van arribar-hi abans de 1992, quasi ningú va haver d'endeutar-se, enfront del 18% dels arribats més recentment. L'explicació d'estes disparitats es pot trobar en la mateixa estructura de la immigració en els distints períodes. És indubtable que la immigració històrica a Espanya i a la Comunitat Valenciana contenia un component relativament important d'immigració en família, per motius d'estudis i amb forts llaços de paisanatge. En anys més recents, tanmateix, ha augmentat molt el pes de la immigració econòmica, de persones provinents de societats amb llaços culturals i familiars menys profunds amb la societat espanyola. També ha augmentat el volum del procés migratori. Tot això ha quedat de manifest en el capítol 2 d'este Informe. Esta realitat permet explicar, amb tota probabilitat, el major nivell d'endeutament en anys recents.

Les mateixes observacions es podien realitzar a partir de l'anàlisi de l'edat. En este exemple, les taxes d'endeutament més elevades es troben entre la població de 16 a 54 anys, encara que només entre els 25 i 34 anys s'aproxima a la quarta part dels immigrants (Figura 3.6).

Figura 3.6. Endeutament i pagament per vindre a Espanya per edat actual. Percentatges per a la Comunitat Valenciana.



Font: Enquesta Nacional d'Immigrants – 2007

En resum i a manera de conclusió, l'estudi dels nivells de pagament i endeutament dels immigrants en el seu viatge a Espanya que es dedueixen de l'Enquesta Nacional d'Immigrants, ha proporcionat una taxa menor d'endeutament de la que aparentment es podria esperar, atés el cost important que té el viatge a Espanya per a la majoria dels immigrants, i especialment, d'aquells que han de viatjar amb avió des del continent americà o des d'altres continents llunyans. La majoria dels immigrants no està endeutada, encara que haja de suportar estos costos tan elevats. És molt possible que la raó bàsica que explique este fenomen estiga relacionada amb l'existència d'estalvi previ i la utilització dels recursos econòmics familiars que proporcionen les pròpies xarxes migratòries.

Encara que este pareix el comportament general, hi ha diferències notables entre els col·lectius d'immigrants classificats en funció del seu naixement, per la qual cosa s'haurà de procedir a anàlisis més detallades capaces d'articular un discurs més complex que partix de l'heterogeneïtat dels col·lectius i de les estratègies i processos migratoris.

¹⁰Cal tindre en compte que els immigrants objecte d'estudi residents a la Comunitat Valenciana han pogut tindre una experiència migratòria dins d'Espanya posterior a la seua arribada al país. Esta experiència els situaria finalment a València en el moment de l'estudi. L'ENI no pregunta sobre l'any d'eixida o entrada a la Comunitat per això en este capítol estudiarem eixes condicions per als immigrants residents actualment ací quan van arribar al nostre país

¹¹S'ha de tindre en compte que estes preguntes són de resposta múltiple, és a dir, que els entrevistats es poden col·locar en més d'una situació simultàniament (lògicament, la suma dels percentatges agregats del conjunt de situacions pot excedir el valor de 100).

¹²Sobre els moviments migratoris com a processos selectius, vegeu l'obra recentment dirigida per Izquierdo (2006).

¹³L'edat és l'aproximació més simple a la fase del cicle vital amb què comptem.

¹⁴És important recalcar que les dades que recull l'ENI són transversals, no longitudinals: el que en la figura podria paréixer la trajectòria vital d'una generació és en realitat la superposició de les distintes edats per què van passar diferents cohorts d'immigrants en el moment de partir per a Espanya. El que representa la figura, per tant, és el perfil d'activitats d'una cohort fictícia.

¹⁵Esta informació només es recull per als immigrants que hagen arribat després de l'any 1990.

¹⁶L'Enquesta Nacional d'Immigrants proporciona una rica informació sobre els tipus de contactes, encara que este Informe es limitarà al comentari de les dades generals deixant per a posteriors treballs el seu anàlisi.

¹⁷El 70% dels immigrants que tenien algun contacte a la seua arribada a Espanya era algun familiar.

¹⁸En tot cas s'ha de considerar la possibilitat que s'hagen utilitzat, almenys en alguns casos, mitjans irregulars per a arribar a Espanya, la qual cosa podria provocar una taxa d'amagament del cost del viatge i de les taxes d'endeutament.

¹⁹Crida l'atenció el percentatge tan important de persones que van contestar que no sabien si van haver de pagar alguna quantitat per vindre a Espanya. Estes no respostes podrien explicar-se per la combinació d'un efecte amagament, i per l'absència d'informació sobre el tema que poden tindre algunes persones, especialment els de menys edat.